

Produkt leczniczy bez ważnego pozwolenia na dopuszczenie do obrotu

ANEKS I

CHARAKTERYSTYKA PRODUKTU LECZNICZEGO

1. NAZWA PRODUKTU LECZNICZEGO

Dimethyl fumarate Neuraxpharm, 120 mg, kapsułki dojelitowe, twarde
Dimethyl fumarate Neuraxpharm, 240 mg, kapsułki dojelitowe, twarde

2. SKŁAD JAKOŚCIOWY I ILOŚCIOWY

Dimethyl fumarate Neuraxpharm, 120 mg, kapsułki dojelitowe, twarde
Każda kapsułka dojelitowa twarda zawiera 120 mg fumaranu dimetylu (*Dimethylis fumaras*).

Dimethyl fumarate Neuraxpharm, 240 mg, kapsułki dojelitowe, twarde
Każda kapsułka dojelitowa twarda zawiera 240 mg fumaranu dimetylu (*Dimethylis fumaras*).

Pełny wykaz substancji pomocniczych, patrz punkt 6.1.

3. POSTAĆ FARMACEUTYCZNA

Kapsułka dojelitowa, twarda

Dimethyl fumarate Neuraxpharm, 120 mg: kapsułka żelatynowa twarda, o długości 19 mm, denko barwy białej, wieczko barwy jasnozielonej, z nadrukiem na denku „120 mg”.

Dimethyl fumarate Neuraxpharm, 240 mg: kapsułka żelatynowa twarda, o długości 23,3 mm, barwy jasnozielonej, z nadrukiem na denku „240 mg”.

4. SZCZEGÓŁOWE DANE KLINICZNE

4.1 Wskazania do stosowania

Produkt leczniczy Dimethyl fumarate Neuraxpharm jest wskazany do stosowania u pacjentów dorosłych oraz u dzieci i młodzieży w wieku 13 lat i starszych z rzutowo-remisyjną postacią stwardnienia rozsianego *ang. relapsing-remitting multiple sclerosis, RRMS*.

4.2 Dawkowanie i sposób podawania

Leczenie powinno być rozpoczęte przez lekarza mającego doświadczenie w leczeniu stwardnienia rozsianego.

Dawkowanie

Dawka początkowa wynosi 120 mg dwa razy na dobę. Po 7 dniach dawkę należy zwiększyć do zalecanej dawki podtrzymującej, czyli 240 mg dwa razy na dobę (patrz punkt 4.4).

Jeżeli pacjent pominie dawkę, nie powinien przyjmować podwójnej dawki. Pacjent może przyjąć pominiętą dawkę, tylko jeśli zostanie zachowany odstęp 4 godzin pomiędzy dawkami. W przeciwnym razie pacjent powinien poczekać do planowanego czasu przyjęcia kolejnej dawki.

Tymczasowe zmniejszenie dawki do 120 mg dwa razy na dobę może ograniczyć występowanie działań niepożądanych, takich jak nagłe zaczerwienienie skóry oraz reakcje ze strony układu pokarmowego. Po upływie miesiąca należy wznowić stosowanie zalecanej dawki podtrzymującej, czyli 240 mg dwa razy na dobę.

Produkt leczniczy Dimethyl fumarate Neuraxpharm należy przyjmować z posiłkiem (patrz punkt 5.2). U pacjentów, u których występują działania niepożądane ze strony układu pokarmowego lub nagłe

zaczerrwienie skóry, przyjmowanie produktu leczniczego Dimethyl fumarate Neuraxpharm z posiłkiem może poprawić tolerancję leku (patrz punkty 4.4, 4.5 i 4.8).

Szczególne grupy pacjentów

Pacjenci w podeszłym wieku

W badaniach klinicznych fumaran dimetylu stosowano u zbyt ograniczonej liczby pacjentów w wieku 55 lat i starszych, a także u niewystarczającej liczby pacjentów w wieku 65 lat i starszych, aby ustalić, czy reagują oni na fumaran dimetylu inaczej niż młodszy dorośli (patrz punkt 5.2). Biorąc pod uwagę mechanizm działania substancji czynnej, teoretycznie nie ma powodów, dla których konieczne byłoby dostosowanie dawki u pacjentów w podeszłym wieku.

Zaburzenia czynności nerek i wątroby

Fumaranu dimetylu nie badano u pacjentów z zaburzeniami czynności nerek lub wątroby. Kliniczne badania farmakologiczne nie wskazują na konieczność dostosowania dawki (patrz punkt 5.2). Produkt należy jednak stosować ostrożnie u pacjentów z ciężkimi zaburzeniami czynności nerek lub wątroby (patrz punkt 4.4).

Dzieci i młodzież

Dawkowanie u dzieci i młodzieży w wieku 13 lat i starszych jest takie samo, jak u dorosłych.

Aktualnie dostępne dane przedstawiono w punktach 4.4, 4.8, 5.1 oraz 5.2.

Dane dotyczące stosowania u dzieci w wieku od 10 do 12 lat są ograniczone. Nie określono dotychczas bezpieczeństwa stosowania ani skuteczności fumaranu dimetylu u dzieci w wieku poniżej 10 lat.

Sposób podawania

Podanie doustne.

Kapsułkę należy połykać w całości. Kapsułki ani jej zawartości nie należy kruszyć, dzielić, rozpuszczać, ssać ani rozgryzać, ponieważ otoczka dojelitowa granulek zapobiega wystąpieniu podrażnienia jelit.

4.3 Przeciwwskazania

Nadwrażliwość na substancję czynną lub na którąkolwiek substancję pomocniczą wymienioną w punkcie 6.1.

Podejrzenie lub rozpoznanie postępującej wieloogniskowej leukoencefalopatii (PML).

4.4 Specjalne ostrzeżenia i środki ostrożności dotyczące stosowania

Badania krwi/analizy laboratoryjne

W badaniach klinicznych u pacjentów leczonych fumaranem dimetylu obserwowano zmiany w wynikach badań laboratoryjnych czynności nerek (patrz punkt 4.8). Kliniczne znaczenie takich zmian nie jest znane. Zaleca się przeprowadzać ocenę czynności nerek (np. oznaczanie kreatyniny i azotu mocznikowego we krwi oraz ogólne badanie moczu) przed rozpoczęciem leczenia, po 3 i 6 miesiącach leczenia, następnie co 6 do 12 miesięcy oraz zgodnie ze wskazaniami klinicznymi. W wyniku leczenia fumaranem dimetylu może dojść do polekowego uszkodzenia wątroby, w tym zwiększenia aktywności enzymów wątrobowych (≥ 3 -krotnie przekroczone górna granica normy - GGN) i bilirubiny całkowitej (≥ 2 -krotnie przekroczone GGN). Działania niepożądane mogą wystąpić bezpośrednio, po kilku tygodniach lub po dłuższym okresie od rozpoczęcia stosowania. Po przerwaniu leczenia obserwowano ustąpienie działań niepożądanych. Zaleca się przeprowadzenie badania aktywności aminotransferaz (np. aminotransferazy alaninowej [AlAT], aminotransferazy asparaginianowej [AspAT]) i stężenia bilirubiny całkowitej w surowicy przed rozpoczęciem i w trakcie leczenia, zgodnie ze wskazaniami klinicznymi.

U pacjentów leczonych fumaranem dimetylu może wystąpić limfopenia (patrz punkt 4.8).

Bezpośrednio przed rozpoczęciem leczenia fumaranem dimetylu musi być wykonane badanie pełnej morfologii krwi, łącznie z oznaczeniem liczby limfocytów. Jeżeli liczba limfocytów okaże się być

poniżej prawidłowego zakresu, należy przed wdrożeniem leczenia fumaranem dimetylu dokładnie zbadać możliwe tego przyczyny. Fumaranu dimetylu nie badano u pacjentów, u których już wcześniej występowała mała liczba limfocytów, a zatem u takich pacjentów produkt leczniczy należy stosować ostrożnie. Leczenia fumaranem dimetylu nie należy rozpoczynać u pacjentów z ciężką limfopenią (liczbą limfocytów $<0,5 \times 10^9/l$).

Po rozpoczęciu leczenia co 3 miesiące trzeba wykonywać pełną morfologię krwi łącznie z oznaczeniem liczby limfocytów.

Ze względu na zwiększone ryzyko wystąpienia postępującej wieloogniskowej leukoencefalopatii (PML) u pacjentów z limfopenią zaleca się wzmożony nadzór i postępowanie, jak następuje:

- U pacjentów z ciężką i długotrwałą limfopenią, (liczba limfocytów $<0,5 \times 10^9/l$), która utrzymuje się przez ponad 6 miesięcy, należy zaprzestać stosowania fumaranu dimetylu ze względu na zwiększone ryzyko wystąpienia PML.
- U pacjentów z długotrwałym umiarkowanym zmniejszeniem liczby limfocytów $\geq 0,5 \times 10^9/l$ do $<0,8 \times 10^9/l$, które utrzymuje się przez ponad sześć miesięcy, należy ponownie ocenić stosunek korzyści do ryzyka w związku z leczeniem fumaranem dimetylu.
- U pacjentów z liczbą limfocytów poniżej dolnej granicy normy (DGN), zgodnie z zakresem referencyjnym określonym przez lokalne laboratorium, zaleca się regularne kontrolowanie bezwzględnej liczby limfocytów. Należy uwzględnić też inne czynniki, które mogą dodatkowo zwiększać indywidualne ryzyko wystąpienia PML (patrz podpunkt dotyczący PML poniżej).

Liczbę limfocytów należy kontrolować do czasu ich powrotu do prawidłowych wartości (patrz punkt 5.1). Gdy to nastąpi i gdy brak innych metod leczenia, decyzja dotycząca ponownego wdrożenia leczenia fumaranem dimetylu po jego przerwaniu powinna opierać się na ocenie klinicznej.

Badanie obrazowe metodą rezonansu magnetycznego (MRI)

Przed rozpoczęciem leczenia fumaranem dimetylu powinien być dostępny wyjściowy wynik badania MRI (zazwyczaj z badania wykonanego w ciągu poprzednich 3 miesięcy) do celów porównawczych. Należy rozważyć potrzebę wykonania kolejnych badań MRI, zgodnie z zaleceniami obowiązującymi w danym kraju lub rejonie. Badanie takie może być przeprowadzane w ramach ściślejszego monitorowania pacjentów, u których stwierdzono zwiększone ryzyko wystąpienia PML. W przypadku klinicznego podejrzenia PML, należy niezwłocznie wykonać badanie MRI w celach diagnostycznych.

Postępująca wieloogniskowa leukoencefalopatia (PML)

U pacjentów leczonych fumaranem dimetylu zgłaszano przypadki PML (patrz punkt 4.8). PML jest oportunistycznym zakażeniem wywołanym wirusem Johna-Cunninghama (JCV), które może prowadzić do zgonu lub ciężkiej niepełnosprawności.

Stosowanie fumaranu dimetylu i innych produktów leczniczych zawierających fumarany wiązało się z przypadkami PML w przebiegu limfopenii (liczba limfocytów poniżej DGN). Długotrwała umiarkowana lub ciężka limfopenia zwiększa ryzyko wystąpienia PML w związku ze stosowaniem fumaranu dimetylu. Ryzyka tego nie można jednak wykluczyć u pacjentów z łagodną limfopenią. Dodatkowe czynniki, które mogą przyczynić się do zwiększonego ryzyka PML w przebiegu limfopenii, są następujące:

- czas trwania terapii fumaranem dimetylu; przypadki PML wystąpiły po upływie od około 1 roku do 5 lat leczenia, choć dokładna zależność pomiędzy wystąpieniem PML a czasem trwania leczenia nie jest znana,
- istotne zmniejszenie liczby limfocytów T CD4+, w szczególności limfocytów T CD8+, które są ważnym elementem obrony immunologicznej (patrz punkt 4.8) oraz
- wcześniejsze leczenie immunosupresyjne lub immunomodulacyjne (patrz poniżej).

Lekarze powinni ocenić stan pacjentów w celu określenia czy objawy podmiotowe wskazują na zaburzenia neurologiczne. Jeśli tak, należy ustalić, czy są one typowe dla SM, czy też mogą wskazywać na PML.

W momencie wystąpienia pierwszych objawów przedmiotowych lub podmiotowych wskazujących na PML należy wstrzymać stosowanie fumaranu dimetylu oraz przeprowadzić odpowiednie badania diagnostyczne, w tym oznaczenie DNA wirusa JCV w płynie mózgowo-rdzeniowym (PMR) metodą

ilościowej reakcji łańcuchowej polimerazy (PCR). Objawy PML mogą przypominać nawrotowy rzut stwardnienia rozsianego. Typowe objawy PML są różnorodne, rozwijają się w ciągu dni lub tygodni i obejmują: postępujące osłabienie po jednej stronie ciała lub niezborność ruchową kończyn, zaburzenia widzenia, zmiany w toku myślenia, pamięci oraz orientacji, prowadzące do splątania i zmian osobowości. Lekarze powinni zwracać szczególną uwagę na objawy podmiotowe wskazujące na PML, których pacjent może nie zauważyć. Należy też poradzić pacjentom, aby poinformowali partnera lub opiekunów o stosowanym leczeniu, ponieważ mogą oni zauważyć objawy podmiotowe, których pacjent nie jest świadomy.

PML może występować tylko przy jednoczesnym zakażeniu wirusem Johna-Cunninghama (JCV). Należy wziąć pod uwagę, że nie zbadano wpływu limfopenii na dokładność testu na oznaczenie miana przeciwciał anti-JCV w surowicy u pacjentów leczonych fumaranem dimetylu. Należy również przypomnieć, że ujemny wynik tego testu (w przypadku prawidłowej liczby limfocytów) nie wyklucza możliwości późniejszego zakażenia wirusem JCV.

Jeśli u pacjenta wystąpi PML, należy całkowicie odstąpić od stosowania fumaranu dimetylu.

Wcześniejsze leczenie immunosupresyjne lub immunomodulacyjne

Nie przeprowadzono badań oceniających skuteczność i bezpieczeństwo fumaranu dimetylu w przypadku zmiany z leczenia innymi lekami modyfikującymi na leczenie fumaranem dimetylu. Wcześniejsze leczenie immunosupresyjne może przyczynić się do wystąpienia PML u pacjentów leczonych fumaranem dimetylu.

Przypadki PML zdarzały się u pacjentów leczonych wcześniej natalizumabem, przy czym PML stanowi znane ryzyko związane z jego stosowaniem. Lekarze powinni mieć świadomość, że przypadki PML występujące po niedawnym zaprzestaniu stosowania natalizumabu mogą nie wiązać się z limfopenią.

Ponadto większość potwierdzonych przypadków PML podczas stosowania fumaranu dimetylu wystąpiła u pacjentów poddawanych wcześniej leczeniu immunomodulacyjnemu.

Zmieniając inny lek modyfikujący przebieg choroby na fumaran dimetylu, należy uwzględnić okres półtrwania i mechanizm działania odstawianego leku, aby uniknąć addytywnego wpływu na układ odpornościowy i jednocześnie zmniejszyć ryzyko nawrotu stwardnienia rozsianego.

Zaleca się wykonanie pełnej morfologii krwi przed wdrożeniem leczenia fumaranem dimetylu oraz regularnie przeprowadzać to badanie w trakcie leczenia (patrz powyżej: Badania krwi/analizy laboratoryjne).

Ciężkie zaburzenia czynności nerek i wątroby

Fumaranu dimetylu nie badano u pacjentów z ciężkimi zaburzeniami czynności nerek lub wątroby, a zatem produkt należy stosować ostrożnie w tej grupie pacjentów (patrz punkt 4.2).

Ciężka czynna choroba układu pokarmowego

Fumaranu dimetylu nie badano u pacjentów z ciężką czynną chorobą układu pokarmowego, a zatem produkt należy stosować ostrożnie w tej grupie pacjentów.

Nagłe zaczerwienienie skóry

Nagłe zaczerwienienie skóry stwierdzano u 34% uczestników badań klinicznych leczonych fumaranem dimetylu. U większości pacjentów, u których wystąpiło, objaw ten miał nasilenie łagodne lub umiarkowane. Z danych pochodzących z badań z udziałem zdrowych ochotników wynika, że mediatorem nagłego zaczerwienienia skóry związanego ze stosowaniem fumaranu dimetylu jest prawdopodobnie prostaglandyna. W przypadku pacjentów z nieznosnym zaczerwienieniem korzystne może być krótkotrwałe leczenie 75 mg kwasu acetylosalicylowego bez otoczki dojelitowej (patrz punkt 4.5). W dwóch badaniach z udziałem zdrowych ochotników częstość i nasilenie nagłego zaczerwienienia skóry zmniejszyły się w okresie podawania kwasu acetylosalicylowego.

U 3 pacjentów spośród 2560 uczestników badań klinicznych leczonych fumaranem dimetylu wystąpiły silne objawy zaczerwienienia skóry, które były prawdopodobnie spowodowane reakcją nadwrażliwości lub rzekomoanafilaktyczną. Zdarzenia te nie zagrażały życiu, ale doprowadziły do

hospitalizowania pacjenta. Lekarzy i pacjentów należy ostrzec o takim ryzyku w przypadku wystąpienia ciężkiej reakcji zaczerwienienia skóry (patrz punkty 4.2, 4.5 i 4.8).

Reakcje anafilaktyczne

Po wprowadzeniu do obrotu zgłaszano przypadki reakcji anafilaktycznej/anafilaktoidalnej po podaniu fumaranu dimetylu. Objawami mogą być duszność, hipoksja, niedociśnienie tętnicze, obrzęk naczynioworuchowy, wysypka lub pokrzywka. Nie jest znany mechanizm wywoływania reakcji anafilaktycznej przez fumaran dimetylu. Reakcja ta występuje zwykle po podaniu pierwszej dawki, może jednak wystąpić w dowolnym momencie leczenia i może być ciężka oraz stanowić zagrożenie dla życia. Należy poinformować pacjenta, że jeśli wystąpią objawy przedmiotowe lub podmiotowe anafilaksji, należy przerwać stosowanie fumaranu dimetylu i natychmiast skontaktować się z lekarzem. Nie należy wznawiać leczenia (patrz punkt 4.8).

Zakażenia

W badaniach fazy III prowadzonych z kontrolą placebo u pacjentów leczonych fumaranem dimetylu i u pacjentów otrzymujących placebo częstość występowania zakażeń (60% w porównaniu do 58%) oraz ciężkich zakażeń (2% w porównaniu do 2%) była podobna. Jednakże, ze względu na właściwości immunomodulacyjne fumaranu dimetylu (patrz punkt 5.1), jeśli u pacjenta rozwinie się ciężkie zakażenie, należy rozważyć czasowe wstrzymanie leczenia fumaranem dimetylu, a przed jego wznowieniem przeprowadzić ponowną ocenę korzyści i ryzyka. Pacjentom przyjmującym fumaran dimetylu należy zalecić, aby zgłaszali lekarzowi wystąpienie objawów zakażenia. Nie należy rozpoczynać leczenia fumaranem dimetylu u pacjentów z ciężkimi zakażeniami, dopóki zakażenie nie ustąpi.

Nie obserwowano większej częstości ciężkich zakażeń u pacjentów z liczbą limfocytów $<0,8 \times 10^9/l$ lub $<0,5 \times 10^9/l$ (patrz punkt 4.8). Jeżeli leczenie jest kontynuowane w obecności umiarkowanej do ciężkiej i długotrwałej limfopenii, nie można wykluczyć ryzyka oportunistycznych zakażeń, w tym PML (patrz podpunkt dotyczący PML w punkcie 4.4).

Zakażenia półpaścem

Stosowanie fumaranu dimetylu wiązało się z przypadkami półpaśca. Większości z nich nie uznano za ciężkie, ale zgłaszano też ciężkie przypadki, w tym półpasiec rozsiany, półpasiec oczny, półpasiec uszny, półpasiec z powikłaniami neurologicznymi, zapalenie opon mózgowych i mózgu w półpaścu oraz zapalenie opon mózgowych i rdzenia w półpaścu. Zdarzenia te mogą wystąpić w dowolnym czasie leczenia. Pacjentów przyjmujących fumaran dimetylu należy monitorować pod kątem przedmiotowych i podmiotowych objawów półpaśca, zwłaszcza gdy zgłaszana jest współistniejąca limfocytopenia. W razie wystąpienia półpaśca należy wdrożyć odpowiednie leczenie. U pacjentów z ciężkimi zakażeniami należy rozważyć zaprzestanie leczenia fumaranem dimetylu do czasu ustąpienia zakażenia (patrz punkt 4.8).

Rozpoczęcie leczenia

Leczenie fumaranem dimetylu należy włączać stopniowo, aby ograniczyć występowanie nagłego zaczerwienienia skóry oraz żołądkowo-jelitowych działań niepożądanych (patrz punkt 4.2).

Zespół Fanconiego

Podczas stosowania produktów leczniczych zawierających fumaran dimetylu w połączeniu z innymi estrami kwasu fumarowego zgłaszano przypadki zespołu Fanconiego. Zespół Fanconiego jest zwykle przemijający, dlatego ważne jest jego wczesne rozpoznanie i przerwanie leczenia fumaranem dimetylu, aby zapobiec wystąpieniu zaburzeń czynności nerek i osteomalacji. Najważniejsze objawy to białkomocz, cukromocz (przy prawidłowym stężeniu glukozy we krwi), hiperaminoacyduria i fosfaturia (może występować jednocześnie z hipofosfatemią). Progresja może obejmować takie objawy, jak wielomocz, nadmierne pragnienie i osłabienie mięśni proksymalnych. W rzadkich przypadkach może rozwinąć się osteomalacja hipofosfatemiczna z niezlokalizowanym bólem kości, podwyższony poziom fosfatazy zasadowej w surowicy oraz złamania zmiażdżeniowe. Co istotne, zespół Fanconiego może wystąpić bez podwyższonego stężenia kreatyniny ani niskiego współczynnika filtracji kłębuszkowej. W razie wystąpienia niejednoznacznych objawów, należy rozważyć rozwój zespołu Fanconiego i wykonać odpowiednie badania.

Dzieci i młodzież

Profil bezpieczeństwa u dzieci i młodzieży w zakresie oceny jakościowej jest podobny do profilu u dorosłych, dlatego ostrzeżenia i środki ostrożności dotyczą również tej populacji. Różnice w profilu bezpieczeństwa w zakresie oceny ilościowej, patrz punkt 4.8.

Nie określono dotychczas bezpieczeństwa długotrwałego stosowania fumaranu dimetylu u dzieci i młodzieży.

Substancje pomocnicze

Produkt zawiera mniej niż 1 mmol (23 mg) sodu na kapsułkę, to znaczy produkt uznaje się za „wolny od sodu”.

4.5 Interakcje z innymi produktami leczniczymi i inne rodzaje interakcji

Nie badano stosowania fumaranu dimetylu w połączeniu z lekami przeciwnowotworowymi ani immunosupresyjnymi, a zatem należy zachować ostrożność podczas ich równoczesnego stosowania. W badaniach klinicznych nad stwardnieniem rozsianym leczenie nawrotowych rzutów choroby krótkimi seriami dożylnych kortykosteroidów nie wiązało się z klinicznie istotnym zwiększeniem częstości infekcji.

Podczas leczenia fumaranem dimetylu można rozważyć jednoczesne stosowanie szczepionek inaktywowanych zgodnie z krajowym kalendarzem szczepień. W badaniu klinicznym z udziałem ogółem 71 pacjentów z rzutowo-remisyjną postacią stwardnienia rozsianego, u pacjentów otrzymujących fumaran dimetylu 240 mg dwa razy na dobę przez co najmniej 6 miesięcy (n=38) lub niepegyłowany interferon przez co najmniej 3 miesiące (n=33) wystąpiła porównywalna odpowiedź immunologiczna (definiowana jako >2-krotne zwiększenie miana przeciwciał w stosunku do stanu przed podaniem szczepionki) na toksoid tężcowy i skoniugowaną polisacharydową szczepionkę przeciwko meningokokom grupy C (neoantygen), podczas gdy odpowiedź immunologiczna na różne serotypy nieskoniugowanej 23-walentnej polisacharydowej szczepionki przeciwko pneumokokom (antygen T-zależny) różniła się w obu grupach. Pozytywną odpowiedź immunologiczną (definiowaną jako ≥ 4 -krotne zwiększenie miana przeciwciał) na trzy szczepionki uzyskano u mniejszej liczby pacjentów w obu grupach. Stwierdzono niewielkie liczbowe różnice w odpowiedzi na toksoid tężcowy i polisacharyd pneumokokowy serotypu 3 na korzyść pacjentów przyjmujących niepegyłowany interferon.

Brak danych klinicznych dotyczących skuteczności i bezpieczeństwa szczepionek zawierających żywe, atenuowane drobnoustroje u pacjentów przyjmujących fumaran dimetylu. Stosowanie szczepionek zawierających żywe drobnoustroje może nieść za sobą zwiększone ryzyko zakażeń klinicznych, a zatem nie należy podawać ich pacjentom leczonym fumaranem dimetylu, chyba że zostanie uznane, iż ryzyko wynikające z braku szczepienia przewyższa ryzyko związane ze szczepionką.

Podczas leczenia fumaranem dimetylu należy unikać jednoczesnego stosowania innych pochodnych kwasu fumarowego (zarówno miejscowo, jak i układowo).

U ludzi fumaran dimetylu jest w znacznym stopniu metabolizowany przez esterazy zanim przedostanie się do krążenia ogólnego, a jego dalszy metabolizm odbywa się za pośrednictwem cyklu kwasów trikarboksylowych, bez udziału układu cytochromu P450 (CYP). Badania *in vitro* blokowania i indukcji enzymu CYP, badanie p-glikoproteiny ani też badania wiązania fumaranu dimetylu i fumaranu monometyłu (głównego metabolitu fumaranu dimetylu) z białkami, nie wykazały ryzyka interakcji lekowych.

W badaniach klinicznych potencjalnych interakcji z fumaranem dimetylu interferonu beta-1a podawanego domięśniowo oraz octanu glatirameru, produktów leczniczych powszechnie stosowanych

u pacjentów ze stwardnieniem rozsianym, nie stwierdzono, aby zmieniały one profil farmakokinetyczny fumaranu dimetylu.

Z danych pochodzących z badań z udziałem zdrowych ochotników wynika, że mediatorem nagłego zaczerwienienia skóry związanego ze stosowaniem fumaranu dimetylu jest prawdopodobnie prostaglandyna. W dwóch badaniach z udziałem zdrowych ochotników podawanie 325 mg (lub równowartości) kwasu acetylosalicylowego bez otoczki dojelitowej 30 minut przed zastosowaniem fumaranu dimetylu przez, odpowiednio, 4 dni i 4 tygodnie leczenia nie zmieniło farmakokinetycznego profilu fumaranu dimetylu. Należy rozważyć ryzyko związane z leczeniem kwasem acetylosalicylowym przed podaniem go pacjentom z rzutowo-remisyjną postacią stwardnienia rozsianego, stosującym fumaranu dimetylu. Nie badano jednak dłuższego (>4 tygodnie) stosowania kwasu acetylosalicylowego (patrz punkty 4.4 i 4.8).

Równoczesne leczenie produktami nefrotoksycznymi (takimi jak aminoglikozydy, leki moczopędne, niesteroidowe leki przeciwzapalne i sole litu) może zwiększać ryzyko działań niepożądanych ze strony nerek (takich jak białkomocz, patrz punkt 4.8) u pacjentów leczonych fumaranem dimetylu (patrz punkt 4.4 - Badania krwi/analizy laboratoryjne).

Spożywanie umiarkowanych ilości alkoholu nie zmieniło ekspozycji na fumaran dimetylu i nie wiązało się z nasileniem działań niepożądanych. Należy unikać spożywania dużych ilości wysokoprocentowych napojów alkoholowych (ponad 30% alkoholu objętościowo) w ciągu godziny od przyjęcia fumaranu dimetylu, ponieważ alkohol może prowadzić do zwiększenia częstości żołądkowo-jelitowych działań niepożądanych.

Badania indukcji enzymu CYP *in vitro* nie wykazały interakcji pomiędzy fumaranem dimetylu a doustnymi środkami antykoncepcyjnymi. W badaniu *in vivo*, jednoczesne stosowanie fumaranu dimetylu oraz złożonych, doustnych środków antykoncepcyjnych (norgestymat i etynyloestradiol) nie prowadziło do istotnych zmian w ekspozycji na doustne środki antykoncepcyjne. Nie przeprowadzono badań interakcji z doustnymi środkami antykoncepcyjnymi zawierającymi inne progestageny, jednak nie wydaje się, by fumaran dimetylu wpływał na ich ekspozycję.

Dzieci i młodzież

Badania dotyczące interakcji przeprowadzono wyłącznie u dorosłych.

4.6 Wpływ na płodność, ciążę i laktację

Ciąża

Brak danych lub istnieją tylko ograniczone dane dotyczące stosowania fumaranu dimetylu u kobiet w okresie ciąży. Badania na zwierzętach wykazały szkodliwy wpływ na reprodukcję (patrz punkt 5.3). Fumaran dimetylu nie jest zalecany do stosowania w okresie ciąży oraz u kobiet w wieku rozrodczym niestosujących skutecznej antykoncepcji (patrz punkt 4.5). Fumaran dimetylu można stosować u kobiet w ciąży, wyłącznie gdy jest to wyraźnie konieczne i gdy spodziewane korzyści dla matki przewyższają ryzyko dla płodu.

Karmienie piersią

Nie wiadomo, czy fumaran dimetylu lub jego metabolity przenikają do mleka ludzkiego. Nie można wykluczyć zagrożenia dla noworodków/dzieci. Należy podjąć decyzję, czy przerwać karmienie piersią, czy przerwać podawanie fumaranu dimetylu, biorąc pod uwagę korzyści z karmienia piersią dla dziecka i korzyść z leczenia dla matki.

Płodność

Brak danych dotyczących wpływu fumaranu dimetylu na płodność u ludzi. Dane pochodzące z badań przedklinicznych nie wskazują na to, aby stosowanie fumaranu dimetylu zwiększało ryzyko obniżenia płodności (patrz punkt 5.3).

4.7 Wpływ na zdolność prowadzenia pojazdów i obsługiwanie maszyn

Dimethyl fumarate Neuraxpharm nie ma wpływu lub wywiera nieistotny wpływ na zdolność prowadzenia pojazdów i obsługiwanie maszyn. Nie przeprowadzono badań dotyczących wpływu na zdolność prowadzenia pojazdów i obsługiwanie maszyn, jednak w badaniach klinicznych nie wykryto związanych z fumaranem dimetylu działań potencjalnie wpływających na wykonywanie tych czynności.

4.8 Działania niepożądane

Podsumowanie profilu bezpieczeństwa

Najczęstszymi działaniami niepożądanymi (częstość występowania $\geq 10\%$) u pacjentów leczonych fumaranem dimetylu były nagłe zaczerwienienia skóry oraz zdarzenia ze strony układu pokarmowego (tj. biegunka, nudności, ból brzucha, bóle w nadbrzuszu). Objawy te pojawiały się zwykle w początkowej fazie leczenia (głównie w ciągu pierwszego miesiąca). U pacjentów, u których wystąpiło nagłe zaczerwienienie skóry i zaburzenia żołądkowo-jelitowe, objawy te mogą pojawiać się okresowo w trakcie leczenia fumaranem dimetylu. Najczęściej zgłaszanymi działaniami niepożądanymi prowadzącymi do przerwania leczenia (częstość występowania $> 1\%$) u pacjentów leczonych fumaranem dimetylu były nagłe zaczerwienienia skóry (3%) i zaburzenia żołądka i jelit (4%).

W badaniach klinicznych kontrolowanych placebo, jak i bez grupy kontrolnej, fumaran dimetylu otrzymywało łącznie 2513 pacjentów przez maksymalnie 12 lat (łączna ekspozycja równoważna 11318 pacjentolat). Łącznie 1169 pacjentów było leczonych fumaranem dimetylu przez co najmniej 5 lat, a 426 pacjentów było leczonych fumaranem dimetylu przez co najmniej 10 lat. Obserwacje wynikające z badań bez grupy kontrolnej i z grupą kontrolną są zgodne.

Tabelaryczne zestawienie działań niepożądanych

Działania niepożądane pochodzące z badań klinicznych, badań dotyczących bezpieczeństwa stosowania po wprowadzeniu do obrotu oraz zgłoszeń spontanicznych przedstawiono w tabeli poniżej.

Działania niepożądane przedstawiono zgodnie z terminologią MedDRA oraz klasyfikacją układów i narządów. Częstość występowania działań niepożądanych określono zgodnie z poniższą klasyfikacją:

- bardzo często ($\geq 1/10$)
- często ($\geq 1/100$ do $< 1/10$)
- niezbyt często ($\geq 1/1000$ do $< 1/100$)
- rzadko ($\geq 1/10\ 000$ do $< 1/1000$)
- bardzo rzadko ($< 1/10\ 000$)
- nieznaną (częstość nie może być określona na podstawie dostępnych danych).

Klasyfikacja układów i narządów MedDRA	Działanie niepożądane	Kategoria częstości
Zakażenia i zarażenia pasożytnicze	Zapalenie żołądka i jelit	Często
	Postępująca leukoencefalopatia wieloogniskowa	Nieznana
	Półpasiec	Nieznana
Zaburzenia krwi i układu chłonnego	Limfopenia	Często
	Leukopenia	Często
	Trombocytopenia	Niezbyt często
Zaburzenia układu immunologicznego	Nadwrażliwość	Niezbyt często
	Anafilaksja	Nieznana
	Duszność	Nieznana
	Hipoksja	Nieznana
	Niedociśnienie tętnicze	Nieznana
	Obrzęk naczyniowo-ruchowy	Nieznana
Zaburzenia układu nerwowego	Uczucie pieczenia	Często
Zaburzenia naczyniowe	Nagłe zaczerwienienie skóry	Bardzo często

	Uderzenia gorąca	Często
Zaburzenia układu oddechowego, klatki piersiowej i śródpiersia	Nieżyt nosa	Nieznana
Zaburzenia żołądka i jelit	Biegunka	Bardzo często
	Nudności	Bardzo często
	Bóle w nadbrzuszu	Bardzo często
	Ból brzucha	Bardzo często
	Wymioty	Często
	Niestrawność	Często
	Zapalenie żołądka	Często
	Zaburzenia żołądka i jelit	Często
Zaburzenia wątroby i dróg żółciowych	Zwiększona aktywność aminotransferazy asparaginowej	Często
	Zwiększona aktywność aminotransferazy alaninowej	Często
	Polekowe uszkodzenie wątroby	Nieznana
Zaburzenia skóry i tkanki podskórnej	Świąd	Często
	Wysypka	Często
	Rumień	Często
	Łysienie	Często
Zaburzenia nerek i dróg moczowych	Białkomocz	Często
Zaburzenia ogólne i stany w miejscu podania	Uczucie gorąca	Często
Badania diagnostyczne	Obecność ciał ketonowych w moczu	Bardzo często
	Obecność albuminy w moczu	Często
	Zmniejszenie liczby białych krwinek	Często

Opis wybranych działań niepożądanych

Nagle zaczerwienienie skóry

W badaniach kontrolowanych placebo częstość nagłego zaczerwienienia skóry (34% w porównaniu do 4%) oraz uderzeń gorąca (7% w porównaniu do 2%) była większa u pacjentów przyjmujących fumaran dimetylu niż placebo. Objaw ten opisywany jest zwykle jako nagłe zaczerwienienie skóry lub uderzenia gorąca, ale może obejmować także inne reakcje (np. uczucie gorąca, zaczerwienienie, świąd i uczucie pieczenia skóry). Zdarzenia te pojawiały się zwykle na początku leczenia (głównie w pierwszym miesiącu). U pacjentów, w których tak się stało, nagłe zaczerwienienie skóry może powtarzać się okresowo w trakcie leczenia fumaranem dimetylu. U większości pacjentów z nagłym zaczerwienieniem skóry nasilenie takiej reakcji było łagodne lub umiarkowane. Łącznie 3% pacjentów leczonych fumaranem dimetylu przerwało leczenie z powodu nagłego zaczerwienienia skóry. Częstość występowania nagłego zaczerwienienia skóry o ciężkim nasileniu, które może przejawiać się w postaci uogólnionego rumienia, wysypki i (lub) świądu, obserwowano u mniej niż 1% pacjentów leczonych fumaranem dimetylu (patrz punkty 4.2, 4.4 i 4.5).

Zaburzenia żołądka i jelit

Częstość występowania zdarzeń ze strony układu pokarmowego [np. biegunka (14% w porównaniu do 10%), nudności (12% w porównaniu do 9%), bóle w nadbrzuszu (10 w porównaniu do 6%), ból brzucha (9% w porównaniu do 4%), wymioty (8% w porównaniu do 5%) oraz niestrawność (5% w porównaniu do 3%)] była większa u pacjentów przyjmujących fumaran dimetylu niż u pacjentów otrzymujących placebo. Zaburzenia ze strony układu pokarmowego pojawiały się zwykle na początku leczenia (głównie w pierwszym miesiącu). U pacjentów, u których występują zaburzenia ze strony

układu pokarmowego, objawy te mogą pojawiać się okresowo w trakcie leczenia fumaranem dimetylu. U większości pacjentów z objawami ze strony układu pokarmowego ich nasilenie było łagodne lub umiarkowane. Cztery procent (4%) pacjentów leczonych fumaranem dimetylu przerwało leczenie z powodu zaburzeń ze strony układu pokarmowego. Ciężkie zaburzenia ze strony układu pokarmowego, łącznie z zapaleniem żołądka i jelit oraz zapaleniem żołądka, obserwowano u 1% pacjentów leczonych fumaranem dimetylu (patrz punkt 4.2).

Czynność wątroby

Z danych uzyskanych w badaniach kontrolowanych placebo wynika, że u większości pacjentów z podwyższoną aktywnością aminotransferaz wątrobowych wartości te były <3 razy większe niż górna granica normy. Zwiększoną częstość występowania podwyższonej aktywności aminotransferaz wątrobowych u pacjentów leczonych fumaranem dimetylu niż w grupie placebo obserwowano głównie w ciągu pierwszych 6 miesięcy leczenia. Zwiększona ≥ 3 razy górna granica aktywności aminotransferazy alaninowej i asparaginowej zaobserwowano u, odpowiednio, 5% i 2% pacjentów otrzymujących placebo oraz u 6% i 2% pacjentów leczonych fumaranem dimetylu. W związku ze zwiększoną aktywnością aminotransferaz leczenie przerwano w <1% przypadków zarówno u pacjentów leczonych fumaranem dimetylu, jak i u pacjentów otrzymujących placebo. W badaniach kontrolowanych placebo nie obserwowano zwiększenia aktywności aminotransferaz ≥ 3 razy GGN z równoczesnym zwiększeniem stężenia bilirubiny całkowitej >2 razy GGN.

Po wprowadzeniu do obrotu zgłaszano przypadki zwiększenia aktywności enzymów wątrobowych i przypadki polekowego uszkodzenia wątroby (jednoczesne zwiększenie aktywności aminotransferaz ≥ 3 -krotnie przekroczone GGN oraz stężenia bilirubiny całkowitej >2-krotnie przekroczone GGN) w następstwie podania fumaranu dimetylu, które ustąpiły po przerwaniu leczenia.

Limfopenia

W badaniach kontrolowanych placebo większość pacjentów (>98%) miała prawidłową liczbę limfocytów przed rozpoczęciem leczenia. Po rozpoczęciu leczenia fumaranem dimetylu średnia liczba limfocytów zmniejszała się w ciągu pierwszego roku, osiągając następnie plateau. Ogólnie, liczba limfocytów zmniejszała się o około 30% w porównaniu do wartości wyjściowej. Średnia i mediana liczby limfocytów pozostawały w zakresie wartości prawidłowych. Liczbę limfocytów <0,5 x 10⁹/l stwierdzano u <1% pacjentów przyjmujących placebo i u 6% pacjentów leczonych fumaranem dimetylu. Liczbę limfocytów <0,2 * 10⁹/l wykryto u 1 pacjenta leczonego fumaranem dimetylu. Takiej wartości nie zaobserwowano u ani jednego pacjenta z grupy przyjmującej placebo.

W badaniach klinicznych (zarówno kontrolowanych jak i niekontrolowanych) u 41% pacjentów leczonych fumaranem dimetylu występowała limfopenia (zdefiniowana w tych badaniach jako liczba limfocytów <0,91 x 10⁹/l). Łagodną limfopenię (liczby limfocytów od $\geq 0,8$ x 10⁹/l do <0,91 x 10⁹/l) zaobserwowano u 28% pacjentów; umiarkowaną limfopenię (liczby limfocytów od $\geq 0,5$ x 10⁹/l do <0,8 x 10⁹/l) utrzymującą się przez co najmniej sześć miesięcy zaobserwowano u 11% pacjentów; ciężką limfopenię (liczba limfocytów <0,5 x 10⁹/l) utrzymującą się przez co najmniej sześć miesięcy zaobserwowano u 2% pacjentów. W grupie z ciężką limfopenią większość stwierdzanych wartości liczbowych limfocytów pozostawała <0,5 x 10⁹/l podczas kontynuacji leczenia.

Ponadto, po 48 tygodniach terapii fumaranem dimetylu w ramach niekontrolowanego, prospektywnego badania rejestracyjnego (n=185) u maksymalnie 37% i 6% pacjentów stwierdzono, odpowiednio, umiarkowane ($\geq 0,2$ x 10⁹/l do <0,4 x 10⁹/l) lub istotne (<0,2 x 10⁹/l) zmniejszenie liczby limfocytów T CD4+, przy czym częściej występował spadek limfocytów T CD8+, do poziomu <0,2 x 10⁹/l u maksymalnie 59% pacjentów i do poziomu <0,1 x 10⁹/l u 25% pacjentów.

W kontrolowanych i niekontrolowanych badaniach klinicznych pacjentów z liczbą limfocytów poniżej DGN, u których przerwano leczenie fumaranem dimetylu, monitorowano pod kątem powrotu liczby limfocytów do wartości DGN (patrz punkt 5.1).

Zakażenia, w tym PML i zakażenia oportunistyczne

Zgłaszano przypadki zakażenia wirusem Johna-Cunninghama (JCV) powodującego postępującą wieloogniskową leukoencefalopatię (PML) w związku ze stosowaniem fumaranu dimetylu (patrz punkt 4.4). PML może prowadzić do zgonu lub ciężkiej niepełnosprawności. W jednym z badań

klinicznych u jednego pacjenta przyjmującego fumaran dimetylu wystąpiła zakończona zgonem PML w przebiegu ciężkiej i długotrwałej limfopenii (liczby limfocytów przeważnie $<0,5 \times 10^9/l$ przez 3,5 roku). Po wprowadzeniu do obrotu PML wystąpiła też w przebiegu umiarkowanej i łagodnej limfopenii ($>0,5 \times 10^9/l$ do $< DGN$ według zakresu referencyjnego określonego przez lokalne laboratorium).

U kilku pacjentów z PML, u których oznaczono liczbę podtypów limfocytów T w momencie rozpoznania PML, stwierdzono zmniejszenie liczby limfocytów T CD8+ do poziomu $<0,1 \times 10^9/l$, podczas gdy redukcja liczby limfocytów T CD4+ była zróżnicowana (od $<0,05$ do $0,5 \times 10^9/l$) i bardziej skorelowana z ogólnym stopniem nasilenia limfopenii ($<0,5 \times 10^9/l$ do $<DGN$).

W efekcie u tych pacjentów występował podwyższony stosunek limfocytów CD4+/CD8+.

Długotrwała umiarkowana lub ciężka limfopenia zwiększa ryzyko wystąpienia PML w związku ze stosowaniem fumaranu dimetylu. Jednak PML występowała też u pacjentów z łagodną limfopenią. Ponadto większość przypadków PML po wprowadzeniu produktu leczniczego do obrotu występowała u pacjentów w wieku >50 lat.

W związku ze stosowaniem fumaranu dimetylu zgłaszano przypadki zakażenia półpaścem. Podczas trwającego długoterminowego badania uzupełniającego, w którym 1736 pacjentów ze stwardnieniem rozsianym jest leczonych fumaranem dimetylu, około 5% z nich zgłosiło, co najmniej jedno zdarzenie zachorowania na półpaśiec o nasileniu przeważnie łagodnym lub umiarkowanym. U większości pacjentów, włączając tych, u których wystąpiło ciężkie zakażenie półpaścem, liczba limfocytów była wyższa niż DGN. U większości chorych ze współistniejącymi liczbami limfocytów poniżej wartości DGN limfopenię sklasyfikowano jako umiarkowaną lub ciężką. Po wprowadzeniu do obrotu większość przypadków zakażenia półpaścem stanowiły przypadki nieuznane za ciężkie, które ustąpiły po zastosowaniu leczenia. Istnieją ograniczone dane na temat bezwzględnej liczby limfocytów (ALC) u pacjentów z zakażeniem półpaścem z okresu po wprowadzeniu do obrotu. Jednak w momencie zgłaszania u większości pacjentów występowała limfopenia umiarkowana (od $<0,8 \times 10^9/l$ do $0,5 \times 10^9/l$) lub ciężka (od $<0,5 \times 10^9/l$ do $0,2 \times 10^9/l$) (patrz punkt 4.4).

Nieprawidłowe wyniki badań laboratoryjnych

W badaniach kontrolowanych placebo stężenie ciał ketonowych w moczu (1+ lub więcej) było większe u pacjentów leczonych fumaranem dimetylu (45%) w porównaniu do placebo (10%).

W badaniach klinicznych nie zaobserwowano niepożądanych następstw klinicznych.

Stężenia 1,25-dihydroksywitaminy D zmniejszyły się u pacjentów leczonych fumaranem dimetylu bardziej niż w grupie placebo (procentowa mediana zmniejszenia stężenia po 2 latach w stosunku do wartości wyjściowej wynosiła odpowiednio 25% do 15%), natomiast stężenia parathormonu (PTH) zwiększały się bardziej u pacjentów leczonych fumaranem dimetylu w porównaniu do placebo (procentowa mediana zwiększenia stężenia po 2 latach w stosunku do wartości wyjściowej wynosiła odpowiednio 29% do 15%). Średnie wartości dla obu parametrów utrzymywały się w granicach normy.

W ciągu pierwszych dwóch miesięcy leczenia obserwowano przemijający wzrost średniej liczby granulocytów kwasochłonnych.

Dzieci i młodzież

W 96-tygodniowym, otwartym, randomizowanym badaniu z grupą kontrolną przyjmującą czynny lek, przeprowadzonym u dzieci i młodzieży z RRMS w wieku od 10 do poniżej 18 lat (120 mg dwa razy na dobę przez 7 dni, a następnie 240 mg dwa razy na dobę przez pozostały czas leczenia; populacja badana $n=78$), profil bezpieczeństwa u dzieci i młodzieży wydawał się podobny do obserwowanego wcześniej u pacjentów dorosłych.

Schemat badania klinicznego u dzieci różnił się od badań klinicznych kontrolowanych placebo u dorosłych. Z tego względu nie można wykluczyć, że zastosowanie innego schematu badania klinicznego przyczyniło się do wystąpienia różnic liczbowych w zakresie działań niepożądanych między populacją dzieci i młodzieży a populacją dorosłych.

Następujące zdarzenia niepożądane były zgłaszane częściej ($\geq 10\%$) w populacji dzieci i młodzieży niż w populacji dorosłych:

- Ból głowy zgłoszono u 28% pacjentów leczonych fumaranem dimetylu wobec 36% u pacjentów leczonych interferonem beta-1a.
- Zaburzenia żołądka i jelit zgłoszono u 74% pacjentów leczonych fumaranem dimetylu wobec 31% u pacjentów leczonych interferonem beta-1a. Wśród nich ból brzucha i wymioty najczęściej zgłaszano po zastosowaniu fumaranu dimetylu.
- Zaburzenia układu oddechowego, klatki piersiowej i śródpiersia zgłoszono u 32% pacjentów leczonych fumaranem dimetylu wobec 11% u pacjentów leczonych interferonem beta-1a. Wśród nich ból jamy ustnej i gardła oraz kaszel były najczęściej zgłaszanymi działaniami niepożądanymi występującymi podczas stosowania fumaranu dimetylu.
- Bolesne miesiączki zgłoszono u 17% pacjentek leczonych fumaranem dimetylu wobec 7% u pacjentek leczonych interferonem beta-1a.

W niewielkim, 24-tygodniowym, otwartym, niekontrolowanym badaniu z udziałem dzieci i młodzieży w wieku od 13 do 17 lat z RRMS (120 mg dwa razy na dobę przez 7 dni, a następnie 240 mg dwa razy na dobę przez pozostały czas leczenia; grupa badana pod kątem bezpieczeństwa, n=22), po którym nastąpiło 96-tygodniowe badanie uzupełniające (240 mg dwa razy na dobę; grupa badana pod kątem bezpieczeństwa, n=20), profil bezpieczeństwa wydawał się podobny do obserwowanego u pacjentów dorosłych.

Dane dotyczące stosowania u dzieci w wieku od 10 do 12 lat są ograniczone. Nie określono dotychczas bezpieczeństwa stosowania ani skuteczności fumaranu dimetylu u dzieci w wieku poniżej 10 lat.

Zgłaszanie podejrzewanych działań niepożądanych

Po dopuszczeniu produktu leczniczego do obrotu istotne jest zgłaszanie podejrzewanych działań niepożądanych. Umożliwia to nieprzerwane monitorowanie stosunku korzyści do ryzyka stosowania produktu leczniczego. Osoby należące do fachowego personelu medycznego powinny zgłaszać wszelkie podejrzewane działania niepożądane za pośrednictwem krajowego systemu zgłaszania wymienionego w [załączniku V](#).

4.9 Przedawkowanie

Zgłaszano przypadki przedawkowania fumaranu dimetylu. Objawy opisywane w tych przypadkach były zgodne z profilem znanych działań niepożądanych fumaranu dimetylu. Nie są znane żadne metody terapeutyczne, które mogłyby przyspieszyć eliminację fumaranu dimetylu, jak również nie jest znane antidotum. W razie przedawkowania zaleca się wdrożenie objawowego leczenia wspomagającego, stosownie do wskazań klinicznych.

5. WŁAŚCIWOŚCI FARMAKOLOGICZNE

5.1 Właściwości farmakodynamiczne

Grupa farmakoterapeutyczna: leki immunosupresyjne, inne leki immunosupresyjne, kod ATC: L04AX07

Mechanizm działania

Mechanizm terapeutycznego działania fumaranu dimetylu w stwardnieniu rozsianym nie jest w pełni poznany. Wyniki badań przedklinicznych wskazują, że farmakodynamiczny efekt fumaranu dimetylu wynika głównie z aktywacji ścieżki transkrypcyjnej czynnika jądrowego Nrf2 [ang. (*erythroid derived 2*) like 2]. Wykazano, że fumaran dimetylu zwiększa u pacjentów ekspresję genów ochrony antyoksydacyjnej zależnych od Nrf2 (takich jak np. dehydrogenaza NAD(P)H, chinon 1; [NQO1]).

Działanie farmakodynamiczne

Działanie na układ odpornościowy

W badaniach przedklinicznych i klinicznych wykazano właściwości przeciwzapalne i immunomodulacyjne fumaranu dimetylu. W modelach przedklinicznych fumaran dimetylu i fumaran monometyлу, który jest głównym metabolitem fumaranu dimetyлу, silnie hamowały aktywację komórek układu odpornościowego oraz wynikające z niej uwalnianie prozapalnych cytokin w odpowiedzi na bodźce zapalne. Co więcej, w badaniach klinicznych z udziałem pacjentów z łuszczycą fumaran dimetyлу wpływał na fenotypy limfocytów poprzez zmniejszanie produkcji profilu cytokin prozapalnych (T_H1 , T_H17) oraz pobudzał produkcję komórek przeciwzapalnych (T_H2). Fumaran dimetyлу wykazywał działanie terapeutyczne w wielorakich modelach urazów zapalnych i neurozapalnych. W badaniach III fazy u pacjentów ze stwardnieniem rozsianym (DEFINE, CONFIRM oraz ENDORSE) po rozpoczęciu leczenia fumaranem dimetyлу średnia liczba limfocytów zmniejszała się w ciągu pierwszego roku przeciętnie o około 30% w stosunku do wartości wyjściowej, osiągając następnie plateau. W tych badaniach pacjentów, u których przerwano leczenie fumaranem dimetyлу, gdy liczba limfocytów spadła poniżej DGN (910 komórek/mm^3), monitorowano pod kątem powrotu liczby limfocytów do DGN.

Rycina 1 przedstawia odsetek pacjentów, u których oszacowano metodą Kaplana-Meiera osiągnięcie DGN bez przedłużającej się ciężkiej limfopenii. Wartość wyjściową powrotu do normy (*ang. recovery baseline*, RBL) zdefiniowano jako ostatnią bezwzględną liczbę limfocytów (*ang. Absolute Lymphocyte Count*, ALC) w trakcie leczenia przed odstawieniem fumaranu dimetyлу. Szacowany odsetek pacjentów, u których nastąpił powrót do wartości DGN ($ALC \geq 0,9 \times 10^9/l$) w tygodniu 12. i 24., z łagodną, umiarkowaną lub ciężką limfopenią w punkcie RBL, przedstawiony jest w tabeli 1, tabeli 2 i tabeli 3, z 95% punktowymi przedziałami ufności. Błąd standardowy estymatora Kaplana-Meiera w odniesieniu do funkcji przeżycia obliczano za pomocą wzoru Greenwooda.

Ryc. 1: Metoda Kaplana-Meiera; odsetek pacjentów, u których nastąpił powrót do wartości $\geq 910 \text{ komórek/mm}^3$ DGN wobec wartości w punkcie wyjściowym RBL

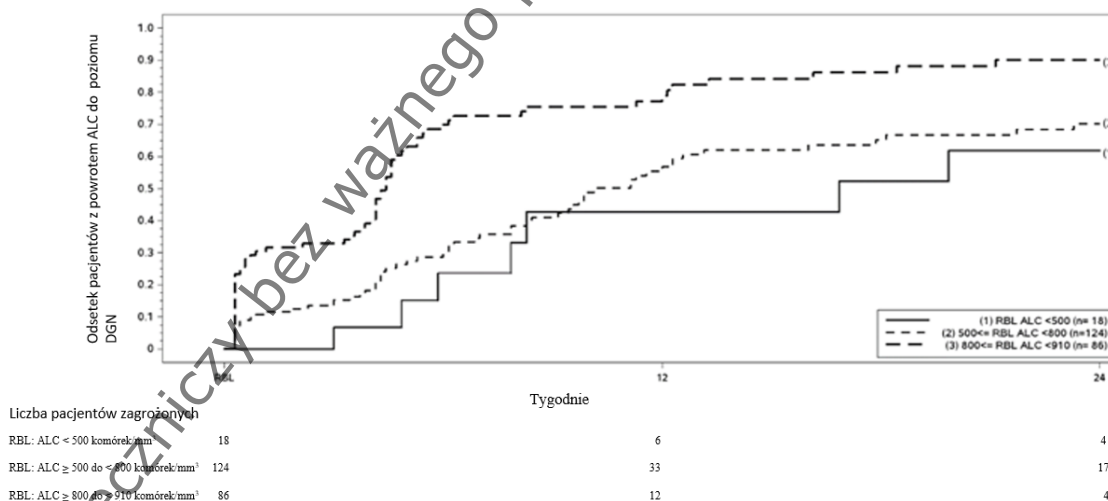


Tabela 1: Metoda Kaplana-Meiera; odsetek pacjentów, u których szacuje się osiągnięcie DGN, łagodna limfopenia w punkcie wyjściowym powrotu do normy (RBL), z wyłączeniem pacjentów z długotrwałą ciężką limfopenią

Liczba zagrożonych pacjentów z łagodną limfopenią ^a	Okres wyjściowy N=86	Tydzień 12 N=12	Tydzień 24 N=4
Odsetek osiągających DGN (95% CI)		0,81 (0,71; 0,89)	0,90 (0,81; 0,96)

^a Pacjenci z ALC <910 i ≥800 komórek/mm³ w punkcie RBL, z wyłączeniem pacjentów z długotrwałą ciężką limfopenią.

Tabela 2: Metoda Kaplana-Meiera; odsetek pacjentów, u których szacuje się osiągnięcie DGN, umiarkowana limfopenia w punkcie wyjściowym powrotu do normy (RBL), z wyłączeniem pacjentów z długotrwałą ciężką limfopenią

Liczba zagrożonych pacjentów z umiarkowaną limfopenią ^a	Okres wyjściowy N=124	Tydzień 12 N=33	Tydzień 24 N=17
Odsetek osiągających DGN (95% CI)		0,57 (0,46; 0,67)	0,70 (0,60; 0,80)

^a Pacjenci z ALC <800 i ≥500 komórek/mm³ w punkcie RBL, z wyłączeniem pacjentów z długotrwałą ciężką limfopenią.

Tabela 3: Metoda Kaplana-Meiera; odsetek pacjentów, u których szacuje się osiągnięcie DGN, ciężka limfopenia w punkcie wyjściowym powrotu do normy (RBL), z wyłączeniem pacjentów z długotrwałą ciężką limfopenią

Liczba zagrożonych pacjentów z ciężką limfopenią ^a	Okres wyjściowy N=18	Tydzień 12 N=6	Tydzień 24 N=4
Odsetek osiągających DGN (95% CI)		0,43 (0,20; 0,75)	0,62 (0,35; 0,88)

^a Pacjenci z ALC <500 komórek/mm³ w punkcie RBL, z wyłączeniem pacjentów z długotrwałą ciężką limfopenią.

Skuteczność kliniczna i bezpieczeństwo stosowania

Przeprowadzono dwa dwuletnie randomizowane badania kliniczne z zastosowaniem podwójnie ślepej próby, kontrolowane placebo (DEFINE z udziałem 1234 pacjentów i CONFIRM z udziałem 1417 pacjentów) z RRMS. W badaniach nie uczestniczyli pacjenci z postępującą postacią stwardnienia rozsianego.

Skuteczność (patrz tabela poniżej) i bezpieczeństwo wykazano u pacjentów z punktacją w skali EDSS (Rozszerzona Skala Niewydolności Ruchowej) od 0 do 5 włącznie, u których wystąpił co najmniej 1 rzut choroby w ciągu roku poprzedzającego włączenie do badania lub u których badanie mózgu MRI wykonane w ciągu 6 tygodni poprzedzających randomizację, wykazało co najmniej jedną zmianę Gd⁺ (po wzmocnieniu gadolinem). Badanie CONFIRM prowadzono metodą podwójnie ślepej próby (tj. badacz lub lekarz oceniający odpowiedź na badany lek też nie wie, który lek pacjent przyjmuje) z zastosowaniem leku porównawczego, octanu glatirameru.

Średnie wartości charakterystyki wyjściowej pacjentów w badaniu DEFINE przedstawiały się następująco: wiek 39 lat, czas trwania choroby 7,0 lat, punktacja w skali EDSS 2,0. Ponadto u 16% pacjentów wynik w skali EDSS wynosił >3,5, u 28% wystąpiły ≥2 rzuty w trakcie poprzedniego roku, a 42% było wcześniej leczonych innymi lekami stosowanymi zgodnie z zarejestrowanym wskazaniem w leczeniu stwardnienia rozsianego. W populacji pacjentów, u których wykonano badanie MRI, u 36% pacjentów włączonych do badania występowały w okresie wyjściowym zmiany Gd⁺ (średnia liczba zmian Gd⁺ wynosiła 1,4).

Średnie wartości charakterystyki wyjściowej pacjentów w badaniu CONFIRM przedstawiały się następująco: wiek 37 lat, czas trwania choroby 6,0 lat, punktacja w skali EDSS 2,5. Ponadto u 17% wynik w skali EDSS wynosił >3,5, u 32% wystąpiły ≥2 rzuty w trakcie poprzedniego roku, a 30% było wcześniej leczonych innymi lekami stosowanymi zgodnie z zarejestrowanym wskazaniem w leczeniu stwardnienia rozsianego. W populacji pacjentów, u których wykonano badanie MRI, u 45% pacjentów włączonych do badania występowały w okresie wyjściowym zmiany Gd⁺ (średnia liczba zmian Gd⁺ wynosiła 2,4).

W porównaniu do placebo u pacjentów leczonych fumaranem dimetylu uzyskano klinicznie znaczącą i statystycznie istotną redukcję względem: pierwszorzędnego punktu końcowego w badaniu DEFINE, czyli odsetka pacjentów, u których wystąpił nawrót choroby po 2 latach, oraz pierwszorzędnego punktu końcowego w badaniu CONFIRM, czyli rocznego wskaźnika rzutów (nawrotów) (*ang. annualized relapse rate, ARR*) po 2 latach.

W badaniu CONFIRM wskaźnik ARR dla octanu glatirameru i dla placebo wynosił odpowiednio 0,286 i 0,401, co odpowiadało redukcji o 29% ($p=0,013$), i co jest zgodne z zatwierdzoną Charakterystyką Produktu Leczniczego (ChPL).

	(DEFINE)		(CONFIRM)		
	Placebo	Fumaran dimetylu 240 mg dwa razy na dobę	Placebo	Fumaran dimetylu 240 mg dwa razy na dobę	Octan glatirameru
Kliniczne punkty końcowe^a					
Liczba pacjentów	408	410	363	359	350
Roczny wskaźnik rzutów (nawrotów)	0,364	0,172***	0,401	0,224***	0,286*
Częstość względna (95% CI-przedział ufności)		0,47 (0,37; 0,61)		0,56 (0,42; 0,74)	0,71 (0,55; 0,93)
Odsetek nawrotów	0,461	0,270***	0,410	0,291**	0,321**
Ryzyko względne (95% CI-przedział ufności)		0,51 (0,40; 0,66)		0,66 (0,51; 0,86)	0,71 (0,55; 0,92)
Odsetek przypadków 12-tygodniowej potwierdzonej progresji niepełnosprawności	0,271	0,164**	0,169	0,128#	0,156#
Ryzyko względne (95% CI-przedział ufności)		0,62 (0,44; 0,87)		0,79 (0,52; 1,19)	0,93 (0,63; 1,37)
Odsetek przypadków 24-tygodniowej potwierdzonej progresji niepełnosprawności	0,169	0,128#	0,125	0,078#	0,108#
Ryzyko względne (95% CI-przedział ufności)		0,77 (0,52; 1,14)		0,62 (0,37; 1,03)	0,87 (0,55; 1,38)
Punkty końcowe MRI^b					
Liczba pacjentów	165	152	144	147	161
Średnia (mediana) liczba nowych lub na nowo powiększających się zmian w obrazach T2-zależnych w ciągu 2 lat	16,5 (7,0)	3,2 (1,0)***	19,9 (11,0)	5,7 (2,0)***	9,6 (3,0)***
Średnia częstość zmian (95% CI-przedział ufności)		0,15 (0,10; 0,23)		0,29 (0,21; 0,41)	0,46 (0,33; 0,63)
Średnia (mediana) liczba zmian Gd w ciągu 2 lat	1,8 (0)	0,1 (0)***	2,0 (0,0)	0,5 (0,0)***	0,7 (0,0)**
Iloraz szans (95% CI-przedział ufności)		0,10 (0,05; 0,22)		0,26 (0,15; 0,46)	0,39 (0,24; 0,65)

Średnia (mediana) liczba nowych hipointensywnych zmian w obrazach T1-zależnych w ciągu 2 lat	5,7 (2,0)	2,0 (1,0)***	8,1 (4,0)	3,8 (1,0)***	4,5 (2,0)**
Średnia częstość zmian (95% CI–przedział ufności)		0,28 (0,20; 0,39)		0,43 (0,30; 0,61)	0,59 (0,42; 0,82)

^aWszystkie analizy klinicznych punktów końcowych przeprowadzono na populacji ITT;

^bDo celów analizy wyników MRI wykorzystano kohortę badaną MRI

* P-wartość <0,05; ** P-wartość <0,01; *** P-wartość <0,0001; # statystycznie nieistotna

Do otwartego niekontrolowanego 8-letniego badania kontynuacyjnego (ENDORSE) włączono 1736 kwalifikujących się pacjentów z RRMS, którzy uczestniczyli w badaniach podstawowych (DEFINE i CONFIRM). Pierwszorzędownym celem badania była ocena długoterminowego bezpieczeństwa fumaranu dimetylu u pacjentów z RRMS. Spośród 1736 pacjentów około połowa (909, 52%) była leczona przez 6 lat lub dłużej. We wszystkich 3 badaniach 501 pacjentów było stale leczonych fumaranem dimetylu w dawce 240 mg dwa razy na dobę, a 249 pacjentów, którzy wcześniej otrzymywali placebo w badaniach DEFINE i CONFIRM, otrzymywało 240 mg dwa razy na dobę w badaniu ENDORSE. Pacjenci, którzy otrzymywali stałe leczenie dwa razy na dobę byli leczeni maksymalnie 12 lat.

Podczas badania ENDORSE ponad połowa wszystkich pacjentów leczonych fumaranem dimetylu w dawce 240 mg dwa razy na dobę nie miała nawrotu choroby. W przypadku pacjentów stale leczonych dwa razy na dobę we wszystkich trzech badaniach, skorygowany wskaźnik ARR wynosił 0,187 (95% CI: 0,156; 0,224) w badaniach DEFINE i CONFIRM oraz 0,141 (95% CI: 0,119; 0,167) w badaniu ENDORSE. W przypadku pacjentów wcześniej leczonych placebo skorygowany wskaźnik ARR zmniejszył się z 0,330 (95% CI: 0,266; 0,408) w badaniach DEFINE i CONFIRM do 0,149 (95% CI: 0,116; 0,190) w badaniu ENDORSE.

W badaniu ENDORSE większość pacjentów (> 75%) nie miała potwierdzonej progresji niepełnosprawności (mierzonej jako progresja niepełnosprawności utrzymująca się przez 6 miesięcy). Połączone wyniki z trzech badań wykazały, że u pacjentów leczonych fumaranem dimetylu odsetek przypadków potwierdzonej progresji niepełnosprawności był stały i niski, z niewielkim wzrostem średnich wyników w skali EDSS w całej populacji badania ENDORSE. Wyniki badania MRI (do 6. roku, obejmujące 752 pacjentów, którzy zostali wcześniej, w ramach badań DEFINE i CONFIRM, uwzględnieni w kohorcie, w której wykonywano badanie MRI) wykazały, że większość pacjentów (około 90%) nie miała zmian ulegających wzmocnieniu po podaniu gadolinu. W ciągu 6 lat skorygowana średnia liczba nowych lub nowo powiększających się zmian w obrazach T2-zależnych i nowych zmian w obrazach T1-zależnych pozostawała niska.

Skuteczność u pacjentów z silnie aktywną chorobą:

W badaniach DEFINE i CONFIRM w podgrupie pacjentów z silnie aktywną chorobą obserwowano utrzymujące się działanie terapeutyczne wobec nawrotów, natomiast nie określono dokładnie skuteczności działania pod względem czasu do utrzymującej się przez 3 miesiące progresji niepełnosprawności ruchowej. Na potrzeby schematu badań, silnie aktywną chorobę zdefiniowano jak następuje:

- pacjenci z 2 lub więcej rzutami w ciągu jednego roku oraz z jedną lub więcej zmianami w obrazach mózgu po wzmocnieniu gadolinem (Gd+) w badaniu MRI (n=42 w badaniu DEFINE; n=51 w badaniu CONFIRM) lub
- pacjenci z brakiem odpowiedzi na pełne i odpowiednie leczenie (co najmniej rok leczenia) beta-interferonem; z co najmniej 1 rzutem w ciągu poprzedniego roku w trakcie leczenia, oraz z co najmniej 9 zmianami hiperintensywnymi w obrazach T2-zależnych w badaniu MRI mózgowia i co najmniej 1 zmianą Gd+, lub pacjenci z niezmienną lub większą częstością rzutów w poprzednim roku w porównaniu do wcześniejszych 2 lat (n=177 w badaniu DEFINE; n=141 w badaniu CONFIRM).

Dzieci i młodzież

Bezpieczeństwo i skuteczność fumaranu dimetylu u dzieci i młodzieży z RRMS oceniano w randomizowanym, otwartym badaniu prowadzonym z czynnym lekiem kontrolnym (interferon beta 1a) w grupach równoległych z udziałem pacjentów z RRMS w wieku od 10 do poniżej 18 lat. Stu pięćdziesięciu pacjentów przydzielono losowo do grupy przyjmującej fumaran dimetylu (240 mg dwa razy na dobę doustnie) lub do grupy stosującej interferon beta-1a (30 µg domięśniowo raz w tygodniu) przez 96 tygodni. Pierwszorzędowym punktem końcowym był odsetek pacjentów, u których w 96. tygodniu nie wystąpiły nowe lub nowo powiększające się zmiany hiperintensywne w obrazach T2-zależnych w badaniach mózgu metodą rezonansu magnetycznego. Przedstawiono statystyki opisowe, ponieważ nie zaplanowano wstępnie hipotezy potwierdzającej dla pierwszorzędowego punktu końcowego.

Odsetek pacjentów w populacji ITT bez nowych lub nowo powiększających się zmian w obrazach T2-zależnych w badaniu MRI w 96. tygodniu w stosunku do wartości wyjściowych wynosił 12,8% dla fumaranu dimetylu w porównaniu z 2,8% w grupie interferonu beta-1a. Średnia liczba nowych lub nowo powiększających się zmian w obrazach T2-zależnych w 96. tygodniu w stosunku do wartości wyjściowych, skorygowana o wyjściową liczbę zmian w obrazach T2-zależnych i wiek (populacja ITT z wykluczeniem pacjentów bez pomiarów MRI) wyniosła 12,4 dla fumaranu dimetylu i 32,6 dla interferonu beta-1a.

Prawdopodobieństwo klinicznego nawrotu wyniosło 34% w grupie fumaranu dimetylu i 48% w grupie interferonu beta-1a na koniec 96-tygodniowego okresu otwartego badania.

Profil bezpieczeństwa w zakresie oceny jakościowej u dzieci i młodzieży (w wieku od 13 do poniżej 18 lat) otrzymujących fumaran dimetylu był zgodny z wcześniej obserwowanym u pacjentów dorosłych (patrz punkt 4.8).

5.2 Właściwości farmakokinetyczne

Podawany doustnie fumaran dimetylu podlega szybkiej przedukładowej hydrolizie przez esterazy i jest przekształcany do metabolitu pierwotnego, fumaranu monometylu, który jest również czynny. Fumaran dimetylu nie występuje w osoczu w mierzalnych stężeniach po doustnym podaniu, a zatem wszystkie analizy farmakokinetyki dotyczące fumaranu dimetylu były przeprowadzane na podstawie osoczowych stężeń fumaranu monometylu. Dane farmakokinetyczne pochodziły od pacjentów ze stwardnieniem rozsianym oraz zdrowych ochotników.

Wchłanianie

T_{max} fumaranu monometylu wynosi 2 do 2,5 godzin. Ponieważ kapsułki dojelitowe, twarde produktu Dimethyl fumarate Neuraxpharm zawierają granulat powlekany dojelitową otoczką ochronną, wchłanianie rozpoczyna się dopiero, gdy opuszczą one żołądek (zwykle po upływie niecałej godziny). Po podaniu dawki 240 mg dwa razy na dobę z posiłkiem mediana maksymalnego stężenia (C_{max}) wynosiła 1,72 mg/l, a całkowita ekspozycja wyrażona jako pole powierzchni pod krzywą (ang. *area under the curve*, AUC) wynosiła 8,02 mg·h/l u pacjentów ze stwardnieniem rozsianym. Łącznie C_{max} i AUC zwiększały się w przybliżeniu proporcjonalnie do dawki w badanym zakresie dawek (120 mg do 360 mg). W badaniach z udziałem pacjentów ze stwardnieniem rozsianym dwie dawki po 240 mg podawano co 4 godziny w ramach schematu dawkowania TID (trzy razy na dobę). Wynikiem tego była minimalna kumulacja ekspozycji, dająca w rezultacie zwiększenie mediany C_{max} o 12% w porównaniu do schematu dawkowania BID - dwa razy na dobę (1,72 mg/l w schemacie BID w porównaniu do 1,93 mg/l w schemacie TID) bez wpływu na bezpieczeństwo.

Pokarm nie wpływa w klinicznie istotnym stopniu na ekspozycję na fumaran dimetylu. Niemniej jednak fumaran dimetylu powinno się przyjmować z posiłkiem, gdyż poprawia to tolerancję odnośnie działań niepożądanych, takich jak nagłe zaczerwienienie skóry i dolegliwości żołądkowo-jelitowe (patrz punkt 4.2).

Dystrybucja

Pozorna objętość dystrybucji po doustnym podaniu 240 mg fumaranu dimetylu waha się pomiędzy 60 l a 90 l. U ludzi wiązanie fumaranu monometyłu z białkami osocza na ogół waha się w przedziale od 27% do 40%.

Metabolizm

W organizmie ludzkim fumaran dimetylu jest w znacznym stopniu metabolizowany i mniej niż 0,1% dawki wydalana jest z moczem w postaci niezmienionej, jako fumaran dimetylu. Jest on wstępnie metabolizowany przez esterazy, obecne w całym przewodzie pokarmowym, krwi i tkankach, a następnie przedostaje się do krążenia układowego. Dalszy metabolizm odbywa się za pośrednictwem cyklu kwasów trikarboksylowych, bez udziału układu cytochromu P450 (CYP). W badaniu oceniającym pojedynczą dawkę 240 mg fumaranu dimetylu znakowanego węglem C¹⁴ jako główny metabolit w ludzkim osoczu zidentyfikowano glukozę. Do innych krążących metabolitów należały kwas fumarowy, kwas cytrynowy i fumaran monometyłu. Metabolizm kolejnego produktu tego szlaku, kwasu fumarowego, odbywa się za pośrednictwem cyklu kwasów trikarboksylowych, przy czym główną drogą wydalania jest wydychanie w postaci dwutlenku węgla (CO₂).

Eliminacja

Wydychanie CO₂ to główna droga eliminacji fumaranu dimetylu, którą wydalane jest 60% dawki. Wydalanie z moczem i z kałem to wtórne drogi eliminacji, usuwające odpowiednio 15,5% i 0,9% dawki.

Okres półtrwania fumaranu monometyłu w fazie eliminacji jest krótki (około 1 godziny) i po 24 godzinach w organizmie większości osób nie ma już pozostałości fumaranu monometyłu. Po podawaniu wielokrotnych dawek fumaranu dimetylu w ramach schematu dawkowania nie następuje kumulacja leku macierzystego ani też fumaranu monometyłu.

Liniowość

Ekspozycja na fumaran dimetylu zwiększa się w przybliżeniu proporcjonalnie do dawki przy podawaniu pojedynczych i wielokrotnych dawek w badanym zakresie dawek, od 120 mg do 360 mg.

Farmakokinetyka u szczególnych grup pacjentów

W oparciu o wyniki analizy wariancji (ANOVA) masa ciała jest główną zmienną wpływającą na ekspozycję (wyrażoną w C_{max} i AUC) u pacjentów z RRMS, ale czynnik ten nie wpływał na oceniane w badaniach klinicznych miary bezpieczeństwa i skuteczności.

Płeć i wiek nie wpływały w klinicznie istotnym stopniu na farmakokinetykę fumaranu dimetylu. Nie przeprowadzono badań farmakokinetyki u pacjentów w wieku 65 lat i starszych.

Dzieci i młodzież

Profil farmakokinetyczny fumaranu dimetylu podawanego w dawce 240 mg dwa razy na dobę został oceniony w niewielkim, otwartym niekontrolowanym badaniu z udziałem pacjentów w wieku od 13 do 17 lat (n=21) z RRMS. Farmakokinetyka fumaranu dimetylu w tej grupie młodzieży była podobna do wcześniej obserwowanej u pacjentów dorosłych (C_{max}: 2,00±1,29 mg/l; AUC_{0-12h}: 3,62±1,16 h.mg/l, co odpowiada całkowitemu dziennemu AUC równemu 7,24 h.mg/l).

Zaburzenia czynności nerek

Z uwagi na fakt, że wydalanie przez nerki stanowi wtórną drogę eliminacji fumaranu dimetylu, którą usuwane jest mniej niż 16% podanej dawki, nie przeprowadzono oceny farmakokinetyki u osób z zaburzeniami nerek.

Zaburzenia czynności wątroby

Ponieważ fumaran dimetylu i fumaran monometyłu są metabolizowane przez esterazy, bez udziału układu cytochromu P450 (CYP), nie przeprowadzono oceny farmakokinetyki u osób z zaburzeniami wątroby.

5.3 Przedkliniczne dane o bezpieczeństwie

W badaniach klinicznych nie obserwowano niepożądanych działań opisanych poniżej w punktach „Toksykologia” oraz „Toksyyczny wpływ na reprodukcję”, natomiast działania te obserwowano u zwierząt przy ekspozycji na poziomie podobnym do stężeń klinicznych.

Działanie mutagenne

Wyniki badań *in vitro* z zastosowaniem testu Ames (test aberracji chromosomalnych w komórkach ssaków) były dla fumaranu dimetylu i fumaranu monometylu ujemne. Wyniki testu mikrojąderekowego *in vivo* u szczurów były dla fumaranu dimetylu ujemne.

Działanie rakotwórcze

Badania rakotwórczości fumaranu dimetylu prowadzono na myszach i szczurach przez okres do dwóch lat. Fumaran dimetylu podawano myszom w doustnych dawkach 25, 75, 200 i 400 mg/kg mc. na dobę oraz szczurom w dawkach 25, 50, 100 i 150 mg/kg mc. na dobę.

U myszy częstość występowania raka komórek kanalikowych nerek zwiększała się po dawce 75 mg/kg m.c./dobę, przy ekspozycji (AUC) odpowiadającej zalecanej dawce u ludzi. U szczurów częstość występowania raka komórek kanalikowych nerek i gruczolaków jąder z komórek Leydiga zwiększała się po dawce 100 mg/kg m.c./dobę – ekspozycji około 2 razy większej niż po zalecanej dawce u ludzi. Znaczenie wyników tych badań dla ryzyka u ludzi nie jest znane.

Częstość występowania brodawczaka płaskonabłonkowego i raka w przedżołądku (bezgruczolowej części żołądka) zwiększała się u myszy przy ekspozycji odpowiadającej dawce zalecanej dla ludzi, a u szczurów - przy ekspozycji poniżej tej dawki (w oparciu o AUC). U ludzi nie występuje odpowiednik przedżołądka gryzoni.

Toksykologia

Niekliniczne badania na gryzoniach, królikach i małpach prowadzono z zastosowaniem fumaranu dimetylu w postaci zawiesiny (fumaran dimetylu w 0,8% roztworze hydroksypropylometylocelulozy) podawanej drogą doustną przez zgłębnik. Badanie przewlekłego stosowania u psów prowadzono z zastosowaniem podawanego doustnie fumaranu dimetylu w postaci kapsułki.

Zmiany w nerkach obserwowano po wielokrotnym doustnym podawaniu fumaranu dimetylu u myszy, szczurów, psów i małp. Regenerację nabłonka kanalików nerkowych, sugerującą uszkodzenie, obserwowano u wszystkich gatunków. Rozrost kanalików nerkowych obserwowano u szczurów, którym podawano fumaran dimetylu przez całe życie (badanie dwuletnie). U psów, które przez 11 miesięcy otrzymywały codziennie doustną dawkę fumaranu dimetylu, wyliczona graniczna dawka, przy której stwierdzano zanik kory, była trzykrotnie większa niż dawka zalecana (w oparciu o AUC). U małp, które przez 12 miesięcy otrzymywały codziennie doustną dawkę fumaranu dimetylu, zaobserwowano martwicę pojedynczych komórek przy dawkach dwukrotnie większych niż dawka zalecana (w oparciu o AUC). Włóknienie śródmiąższowe i zanik kory obserwowano przy dawce sześciokrotnie większej niż dawka zalecana (w oparciu o AUC). Znaczenie wyników tych badań dla ryzyka u ludzi nie jest znane.

W jądrach szczurów i psów obserwowano zwyrodnienie nabłonka plemnikotwórczego. Efekty te obserwowano u szczurów po dawkach podobnych do dawki zalecanej, a u psów po dawkach trzykrotnie wyższych od dawki zalecanej (w oparciu o AUC). Znaczenie wyników tych badań dla ryzyka u ludzi nie jest znane.

Zmiany zaobserwowane w przedżołądku myszy i szczurów w ramach badań trwających przez 3 miesiące i dłuższych obejmowały rozrost komórek płaskonabłonkowych (hiperplazję) i znaczne zgrubienie warstwy rogowej (hiperkeratozę); stany zapalne oraz występowanie brodawczaka płaskonabłonkowego i raka. U ludzi nie występuje odpowiednik przedżołądka gryzoni.

Toksyyczny wpływ na reprodukcję

Doustne podawanie fumaranu dimetylu samcom szczura w dawkach 75, 250 i 375 mg/kg mc. na dobę przed parzeniem i w okresie parzenia nie miało wpływu na płodność samców, aż do najwyższej badanej dawki (co najmniej dwa razy większej od dawki zalecanej na podstawie AUC). Doustne podawanie fumaranu dimetylu samicom szczura w dawkach 25, 100 i 250 mg/kg mc. na dobę przed

parzeniem, w okresie parzenia i do 7. dnia ciąży, powodowało zmniejszenie liczby faz płodnych w okresie 14-dniowym oraz zwiększało liczbę zwierząt z przedłużonym okresem międzyruijowym po najwyższej badanej dawce (11 razy większej od dawki zalecanej na podstawie AUC). Zmiany te nie miały negatywnego wpływu na płodność ani na liczbę żywych płodów.

Wykazano, że u szczurów i królików fumaran dimetylu przenika przez błonę łożyskową do krwi płodu, przy czym stosunek stężenia w osoczu płodu do stężenia w osoczu matki wynosił odpowiednio 0,48-0,64 i 0,1. Nie obserwowano wad rozwojowych po żadnej dawce fumaranu dimetylu u szczurów ani u królików. Podawanie fumaranu dimetylu w doustnych dawkach 25, 100 i 250 mg/kg mc. na dobę ciężarnym samicom szczura w okresie organogenezy wywoływało działania niepożądane u samic po dawkach czterokrotnie wyższych od dawki zalecanej na podstawie AUC oraz prowadziło do niskiej masy ciała płodów oraz opóźnienia kostnienia (w obrębie kości śródstopia i paliczek kończyn tylnych) po dawkach 11-krotnie wyższych od dawki zalecanej na podstawie AUC. Niższą masę ciała płodów i opóźnienie kostnienia uważano za efekt wtórny w stosunku do toksycznego działania na matkę (zmniejszenie masy ciała i ilości przyjmowanego pokarmu).

Doustne podawanie fumaranu dimetylu w dawkach 25, 75 i 150 mg/kg mc. na dobę ciężarnym samicom królika w okresie organogenezy nie wpływało w żaden sposób na rozwój zarodka i płodu, natomiast prowadziło do zmniejszenia masy ciała u matek po dawkach siedmiokrotnie wyższych od dawki zalecanej, a do większej liczby poronień po dawkach 16-krotnie wyższych od dawki zalecanej na podstawie AUC.

Doustne podawanie fumaranu dimetylu w dawkach 25, 100 i 250 mg/kg mc. na dobę samicom szczura w trakcie ciąży i laktacji prowadziło do obniżenia masy ciała u potomstwa w pokoleniu F1 oraz opóźnienia dojrzałości płciowej u samców pokolenia F1 po dawkach 11-krotnie wyższych od dawki zalecanej na podstawie AUC. Nie wykazano wpływu na płodność potomstwa w pokoleniu F1. Niższą masę ciała potomstwa uważano za efekt wtórny w stosunku do toksycznego działania na matkę.

Dwa badania toksyczności u młodych szczurów, którym codziennie podawano doustnie fumaran dimetylu od 28. do 90-93. dnia po urodzeniu (co u ludzi odpowiada wiekowi około 3 lat i powyżej) wykazały podobną toksyczność wobec narządu docelowego (w nerkach i przedłożądku), jak u dorosłych zwierząt. W pierwszym badaniu fumaran dimetylu nie wpływał na rozwój, efekty neurobehawioralne ani płodność samców i samic aż do najwyższej dawki 140 mg/kg m.c./dobę (około 4,6-krotność zalecanej dawki u ludzi na podstawie ograniczonych danych dotyczących AUC u dzieci i młodzieży). Podobnie w drugim badaniu u młodych samców szczurów nie zaobserwowano wpływu na narządy rozrodcze i narządy dodatkowe samców aż do najwyższej dawki fumaranu dimetylu wynoszącej 375 mg/kg m.c./dobę (około 15-krotność przypuszczalnej wartości AUC przy zalecanej dawce dla dzieci i młodzieży). Zaobserwowano jednak zmniejszoną zawartość minerałów i gęstość kości w kości udowej i kręgach lędźwiowych u młodych samców szczurów. Zmiany w densytometrii kości obserwowano również u młodych szczurów po doustnym podaniu fumaranu diroksymelu, innego estru kwasu fumarowego, który jest metabolizowany do tego samego aktywnego metabolitu fumaranu monometylu in vivo. Poziom, przy którym nie obserwuje się działań niepożądanych (NOAEL) w zakresie zmian densytometrycznych u młodych szczurów wynosi około 1,5-krotności przypuszczalnej wartości AUC przy zalecanej dawce dla dzieci i młodzieży. Możliwy jest związek efektów kostnych z niższą masą ciała, ale nie można wykluczyć udziału efektu bezpośredniego. Wyniki dotyczące kości mają ograniczone znaczenie dla pacjentów dorosłych. W przypadku dzieci i młodzieży znaczenie tych wyników nie jest znane.

6. DANE FARMACEUTYCZNE

6.1 Wykaz substancji pomocniczych

Zawartość kapsułki

Kroskarmeloza sodowa

Koloidalny bezwodny dwutlenek krzemu

Stearylfumaran sodu

Kopolimer kwasu metakrylowego i metylu metakrylanu (1:1)

Talk
Cytrynian trietylu
Kopolimer kwasu metakrylowego i etylu akrylanu (1:1), 30% dyspersja
Monostearynian glicerolu 40-55
Polisorbat 80

Kapsułka

Żelatyna
Dwutlenek tytanu (E171)
Żelaza tlenek żółty (E172)
Błękit brylantowy FCF (E133)

Nadruk kapsułki (czarny tusz)

Szelak
Glikol propylenowy (E1520)
Żelaza tlenek czarny (E172)
Wodorotlenek amonu 28%

6.2 Niezgodności farmaceutyczne

Nie dotyczy.

6.3 Okres ważności

3 lata

6.4 Specjalne środki ostrożności podczas przechowywania

Nie przechowywać w temperaturze powyżej 30°C.

6.5 Rodzaj i zawartość opakowania

Kapsułki 120 mg:

14 lub 56 kapsulek w blistrach z Aluminium//PVC/PVDC.

14 x 1 kapsułka w perforowanych blistrach z Aluminium//PVC/PVDC podzielnych na dawki pojedyncze.

Kapsułki 240 mg:

14, 56, 168 lub 196 kapsulek w blistrach z Aluminium//PVC/PVDC.

56 x 1 kapsułka w perforowanych blistrach z Aluminium//PVC/PVDC podzielnych na dawki pojedyncze

Nie wszystkie wielkości opakowań muszą znajdować się w obrocie.

6.6 Specjalne środki ostrożności dotyczące usuwania i przygotowania produktu leczniczego do stosowania

Wszelkie niewykorzystane resztki produktu leczniczego lub jego odpady należy usunąć zgodnie z lokalnymi przepisami.

7 PODMIOT ODPOWIEDZIALNY POSIADAJĄCY POZWOLENIE NA DOPUSZCZENIE DO OBROTU

Laboratorios Lesvi, S.L.
Avda. Barcelona 69
08970 Sant Joan Despí - Barcelona
Hiszpania

8. NUMERY POZWOLEŃ NA DOPUSZCZENIE DO OBROTU

EU/1/22/1637/001
EU/1/22/1637/002
EU/1/22/1637/003
EU/1/22/1637/004
EU/1/22/1637/005
EU/1/22/1637/006
EU/1/22/1637/007
EU/1/22/1637/008

9. DATA WYDANIA PIERWSZEGO POZWOLENIA NA DOPUSZCZENIE DO OBROTU I DATA PRZEDŁUŻENIA POZWOLENIA

Data wydania pierwszego pozwolenia na dopuszczenie do obrotu: 13 maja 2022 r.

10. DATA ZATWIERDZENIA LUB CZĘŚCIOWEJ ZMIANY TEKSTU CHARAKTERYSTYKI PRODUKTU LECZNICZEGO

Szczegółowe informacje o tym produkcie leczniczym są dostępne na stronie internetowej Europejskiej Agencji Leków <http://www.ema.europa.eu>.

Produkt leczniczy bez ważnego pozwolenia na dopuszczenie do obrotu

ANEKS II

- A. WYTWÓRCA ODPOWIEDZIALNY ZA ZWOLNIENIE SERII**
- B. WARUNKI LUB OGRANICZENIA DOTYCZĄCE ZAOPATRZENIA I STOSOWANIA**
- C. INNE WARUNKI I WYMAGANIA DOTYCZĄCE DOPUSZCZENIA DO OBROTU**
- D. WARUNKI LUB OGRANICZENIA DOTYCZĄCE BEZPIECZNEGO I SKUTECZNEGO STOSOWANIA PRODUKTU LECZNICZEGO**

A. WYTWÓRCA ODPOWIEDZIALNY ZA ZWOLNIENIE SERII

Nazwa i adres wytwórcy odpowiedzialnego za zwolnienie serii

Zakłady Farmaceutyczne POLPHARMA S.A.
ul. Pelplińska 19, 83-200 Starogard Gdański, Polska

lub

Zakłady Farmaceutyczne POLPHARMA S.A.
Oddział Produkcyjny w Nowej Dębie
ul. Metalowca 2, 39-460 Nowa Dęba, Polska

lub

Laboratorios Lesvi, S.L.
Avda. Barcelona 69
08970 Sant Joan Despí - Barcelona
Hiszpania

lub

neuraxpharm Arzneimittel GmbH
Elisabeth-Selbert-Straße 23
40764 Langenfeld
Niemcy

Wydrukowana ulotka dla pacjenta musi zawierać nazwę i adres wytwórcy odpowiedzialnego za zwolnienie danej serii produktu leczniczego.

B. WARUNKI LUB OGRANICZENIA DOTYCZĄCE ZAOPATRZENIA I STOSOWANIA

Produkt leczniczy wydawany na receptę do zastrzeżonego stosowania (patrz aneks I: Charakterystyka Produktu Leczniczego, punkt 4.2).

C. INNE WARUNKI I WYMAGANIA DOTYCZĄCE DOPUSZCZENIA DO OBROTU

- **Okresowe raporty o bezpieczeństwie stosowania (ang. Periodic safety update reports, PSURs)**

Wymagania do przedłożenia okresowych raportów o bezpieczeństwie stosowania tego produktu leczniczego są określone w wykazie unijnych dat referencyjnych (wykaz EURD), o którym mowa w art. 107c ust. 7 dyrektywy 2001/83/WE i jego kolejnych aktualizacjach ogłaszanych na europejskiej stronie internetowej dotyczącej leków.

D. WARUNKI LUB OGRANICZENIA DOTYCZĄCE BEZPIECZNEGO I SKUTECZNEGO STOSOWANIA PRODUKTU LECZNICZEGO

- **Plan zarządzania ryzykiem (ang. Risk Management Plan, RMP)**

Podmiot odpowiedzialny podejmie wymagane działania i interwencje z zakresu nadzoru nad bezpieczeństwem farmakoterapii wyszczególnione w RMP, przedstawionym w module 1.8.2 dokumentacji do pozwolenia na dopuszczenie do obrotu, i wszelkich jego kolejnych aktualizacjach.

Uaktualniony RMP należy przedstawiać:

- na żądanie Europejskiej Agencji Leków;

- w razie zmiany systemu zarządzania ryzykiem, zwłaszcza w wyniku uzyskania nowych informacji, które mogą istotnie wpłynąć na stosunek ryzyka do korzyści, lub w wyniku uzyskania istotnych informacji, dotyczących bezpieczeństwa stosowania produktu leczniczego lub odnoszących się do minimalizacji ryzyka.

Produkt leczniczy bez ważnego pozwolenia na dopuszczenie do obrotu

ANEKS III

OZNAKOWANIE OPAKOWAŃ I ULÓTKA DLA PACJENTA

Produkt leczniczy bez ważnego pozwolenia na dopuszczenie do obrotu

Produkt leczniczy bez ważnego pozwolenia na dopuszczenie do obrotu

A. OZNAKOWANIE OPAKOWAŃ

INFORMACJE ZAMIESZCZANE NA OPAKOWANIACH ZEWNĘTRZNYCH**TEKTUROWE PUDEŁKO****1. NAZWA PRODUKTU LECZNICZEGO**

Dimethyl fumarate Neuraxpharm, 120 mg, kapsułki dojelitowe, twarde

fumaran dimetylu

2. ZAWARTOŚĆ SUBSTANCJI CZYNNEJ

Każda kapsułka dojelitowa twarda zawiera 120 mg fumaranu dimetylu.

3. WYKAZ SUBSTANCJI POMOCNICZYCH**4. POSTAĆ FARMACEUTYCZNA I ZAWARTOŚĆ OPAKOWANIA**

kapsułki dojelitowe, twarde

14 kapsułek dojelitowych, twardych

Kod:

56 kapsułek dojelitowych, twardych

Kod:

14 x 1 kapsułka dojelitowa, twarda

Kod:

5. SPOSÓB I DROGA PODANIA

Podanie doustne.

Należy zapoznać się z treścią ulotki przed zastosowaniem leku.

6. OSTRZEŻENIE DOTYCZĄCE PRZECHOWYWANIA PRODUKTU LECZNICZEGO W MIEJSCU NIEWIDOCZNYM I NIEDOSTĘPNYM DLA DZIECI

Lek przechowywać w miejscu niewidocznym i niedostępnym dla dzieci.

7. INNE OSTRZEŻENIA SPECJALNE, JEŚLI KONIECZNE**8. TERMIN WAŻNOŚCI**

EXP:

Skrot EXP oznacza termin ważności.

9. WARUNKI PRZECHOWYWANIA

Nie przechowywać w temperaturze powyżej 30°C.

10. SPECJALNE ŚRODKI OSTROŻNOŚCI DOTYCZĄCE USUWANIA NIEZUŻYTEGO PRODUKTU LECZNICZEGO LUB POCHODZĄCYCH Z NIEGO ODPADÓW, JEŚLI WŁAŚCIWE

11. NAZWA I ADRES PODMIOTU ODPOWIEDZIALNEGO

Laboratorios Lesvi, S.L.
Avda. Barcelona 69
08970 Sant Joan Despí - Barcelona
Hiszpania

12. NUMER POZWOLENIA NA DOPUSZCZENIE DO OBROTU

EU/1/22/1637/001
EU/1/22/1637/002
EU/1/22/1637/006

13. NUMER SERII

Lot:
Skrót Lot oznacza numer serii.

14. OGÓLNA KATEGORIA DOSTĘPNOŚCI

Rpz - Lek wydawany na receptę.

15. INSTRUKCJA UŻYCIA

16. INFORMACJA PODANA SYSTEMEM BRAILLE'A

dimethyl fumarate neuraxpharm 120 mg

17. NIEPOWTARZALNY IDENTYFIKATOR – KOD 2D

Obejmuje kod 2D będący nośnikiem niepowtarzalnego identyfikatora.

18. NIEPOWTARZALNY IDENTYFIKATOR – DANE CZYTELNE DLA CZŁOWIEKA

PC:
SN:
NN:

MINIMUM INFORMACJI ZAMIESZCZANYCH NA BLISTRACH LUB OPAKOWANIACH FOLIOWYCH

BLISTER

1. NAZWA PRODUKTU LECZNICZEGO

Dimethyl fumarate Neuraxpharm, 120 mg, kapsułki dojelitowe, twarde

fumaran dimetylu

2. NAZWA PODMIOTU ODPOWIEDZIALNEGO

Laboratorios Lesvi, S.L.

3. TERMIN WAŻNOŚCI

EXP

4. NUMER SERII

Lot

5. INNE

Produkt leczniczy bez ważnego pozwolenia na dopuszczenie do obrotu

INFORMACJE ZAMIESZCZANE NA OPAKOWANIACH ZEWNĘTRZNYCH

TEKTUROWE PUDEŁKO

1. NAZWA PRODUKTU LECZNICZEGO

Dimethyl fumarate Neuraxpharm, 240 mg, kapsułki dojelitowe, twarde

fumaran dimetylu

2. ZAWARTOŚĆ SUBSTANCJI CZYNNEJ

Każda kapsułka dojelitowa twarda zawiera 240 mg fumaranu dimetylu.

3. WYKAZ SUBSTANCJI POMOCNICZYCH

4. POSTAĆ FARMACEUTYCZNA I ZAWARTOŚĆ OPAKOWANIA

kapsułki dojelitowe, twarde

14 kapsułek dojelitowych, twardych

Kod:

56 kapsułek dojelitowych, twardych

Kod:

168 kapsułek dojelitowych, twardych

Kod:

196 kapsułek dojelitowych, twardych

Kod:

56 x 1 kapsułka dojelitowa, twarda

Kod:

5. SPOSÓB I DROGA PODANIA

Podanie doustne.

Należy zapoznać się z treścią ulotki przed zastosowaniem leku.

6. OSTRZEŻENIE DOTYCZĄCE PRZECHOWYWANIA PRODUKTU LECZNICZEGO W MIEJSCU NIEWIDOCZNYM I NIEDOSTĘPNYM DLA DZIECI

Lek przechowywać w miejscu niewidocznym i niedostępnym dla dzieci.

7. INNE OSTRZEŻENIA SPECJALNE, JEŚLI KONIECZNE

8. TERMIN WAŻNOŚCI

EXP:

Skrót EXP oznacza termin ważności.

9. WARUNKI PRZECHOWYWANIA

Nie przechowywać w temperaturze powyżej 30°C.

10. SPECJALNE ŚRODKI OSTROŻNOŚCI DOTYCZĄCE USUWANIA NIEZUŻYTEGO PRODUKTU LECZNICZEGO LUB POCHODZĄCYCH Z NIEGO ODPADÓW, JEŚLI WŁAŚCIWE

11. NAZWA I ADRES PODMIOTU ODPOWIEDZIALNEGO

Laboratorios Lesvi, S.L.
Avda. Barcelona 69
08970 Sant Joan Despí - Barcelona
Hiszpania

12. NUMER POZWOLENIA NA DOPUSZCZENIE DO OBROTU

EU/1/22/1637/003
EU/1/22/1637/004
EU/1/22/1637/005
EU/1/22/1637/007
EU/1/22/1637/008

13. NUMER SERII

Lot:
Skrót Lot oznacza numer serii.

14. OGÓLNA KATEGORIA DOSTĘPNOŚCI

Rpz - Lek wydawany na receptę.

15. INSTRUKCJA UŻYCIA

16. INFORMACJA PODANA SYSTEMEM BRAILLE'A

dimethyl fumarate neuraxpharm 240 mg

17. NIEPOWTARZALNY IDENTYFIKATOR – KOD 2D

Obejmuje kod 2D będący nośnikiem niepowtarzalnego identyfikatora.

18. NIEPOWTARZALNY IDENTYFIKATOR – DANE CZYTELNE DLA CZŁOWIEKA

PC:
SN:
NN:

MINIMUM INFORMACJI ZAMIESZCZANYCH NA BLISTRACH LUB OPAKOWANIACH FOLIOWYCH

BLISTER

1. NAZWA PRODUKTU LECZNICZEGO

Dimethyl fumarate Neuraxpharm, 240 mg, kapsułki dojelitowe, twarde

fumaran dimetylu

2. NAZWA PODMIOTU ODPOWIEDZIALNEGO

Laboratorios Lesvi, S.L.

3. TERMIN WAŻNOŚCI

EXP

4. NUMER SERII

Lot

5. INNE

Produkt leczniczy bez ważnego pozwolenia na dopuszczenie do obrotu

Produkt leczniczy bez ważnego pozwolenia na dopuszczenie do obrotu

B. ULOTKA DLA PACJENTA

Ulotka dołączona do opakowania: informacja dla pacjenta

Dimethyl fumarate Neuraxpharm, 120 mg, kapsułki dojelitowe, twarde
Dimethyl fumarate Neuraxpharm, 240 mg, kapsułki dojelitowe, twarde

fumaran dimetylu

Należy uważnie zapoznać się z treścią ulotki przed zastosowaniem leku, ponieważ zawiera ona informacje ważne dla pacjenta.

- Należy zachować tę ulotkę, aby w razie potrzeby móc ją ponownie przeczytać.
- W razie jakichkolwiek wątpliwości należy zwrócić się do lekarza lub farmaceuty.
- Lek ten przepisano ściśle określonej osobie. Nie należy go przekazywać innym. Lek może zaszkodzić innej osobie, nawet jeśli objawy jej choroby są takie same.
- Jeśli u pacjenta wystąpią jakiegokolwiek objawy niepożądane, w tym wszelkie objawy niepożądane niewymienione w tej ulotce, należy powiedzieć o tym lekarzowi lub farmaceucie. Patrz punkt 4.

Spis treści ulotki

1. Co to jest lek Dimethyl fumarate Neuraxpharm i w jakim celu się go stosuje
2. Informacje ważne przed zastosowaniem leku Dimethyl fumarate Neuraxpharm
3. Jak stosować lek Dimethyl fumarate Neuraxpharm
4. Możliwe działania niepożądane
5. Jak przechowywać lek Dimethyl fumarate Neuraxpharm
6. Zawartość opakowania i inne informacje

1. Co to jest lek Dimethyl fumarate Neuraxpharm i w jakim celu się go stosuje

Co to jest lek Dimethyl fumarate Neuraxpharm

Dimethyl fumarate Neuraxpharm jest lekiem zawierającym jako substancję czynną **fumaran dimetylu**.

W jakim celu stosuje się lek Dimethyl fumarate Neuraxpharm

Lek Dimethyl fumarate Neuraxpharm jest stosowany w leczeniu rzutowo-remisyjnej postaci stwardnienia rozsianego (SM) u pacjentów w wieku 13 lat i starszych.

Stwardnienie rozsiane jest przewlekłą chorobą, która uszkadza ośrodkowy układ nerwowy (OUN), w tym mózg i rdzeń kręgowy. Rzutowo-remisyjna postać stwardnienia rozsianego charakteryzuje się powtarzającym się, okresowym nasileniem objawów ze strony układu nerwowego (zwanymi rzutami). Objawy różnią się u poszczególnych osób, ale z reguły obejmują zaburzenia chodu i równowagi oraz osłabienie wzroku (np. niewyraźne lub podwójne widzenie). Objawy te mogą całkowicie ustąpić po rzucie choroby, ale niektóre problemy mogą pozostać.

W jaki sposób działa lek Dimethyl fumarate Neuraxpharm

Lek Dimethyl fumarate Neuraxpharm wydaje się powstrzymywać układ odpornościowy przed powodowaniem uszkodzeń mózgu i rdzenia kręgowego, co może również przyczynić się do spowolnienia postępów choroby w przyszłości.

2. Informacje ważne przed zastosowaniem leku Dimethyl fumarate Neuraxpharm

Kiedy nie stosować leku Dimethyl fumarate Neuraxpharm

- jeśli pacjent ma uczulenie na **fumaran dimetylu** lub którykolwiek z pozostałych składników tego leku (wymienionych w punkcie 6)

- **jeśli u pacjenta podejrzewa się lub zostanie potwierdzone wystąpienie rzadkiego zakażenia mózgu zwanego postępującą wieloogniskową leukoencefalopatią (PML).**

Ostrzeżenia i środki ostrożności

Lek Dimethyl fumarate Neuraxpharm może niekorzystnie wpływać na **liczbę białych krwinek** oraz czynność **nerek i wątroby**. Przed rozpoczęciem leczenia lekiem Dimethyl fumarate Neuraxpharm lekarz zbada poziom białych krwinek u pacjenta oraz sprawdzi, czy nerki i wątroba funkcjonują prawidłowo. Badania te lekarz będzie przeprowadzał okresowo w trakcie leczenia. Jeżeli w trakcie leczenia liczba białych krwinek u pacjenta się zmniejszy, lekarz może rozważyć przeprowadzenie dodatkowych badań lub przerwanie leczenia.

Przed rozpoczęciem przyjmowania leku Dimethyl fumarate Neuraxpharm **należy zwrócić się do lekarza**, jeśli u pacjenta występuje:

- ciężka choroba **nerek**
- ciężka choroba **wątroby**
- choroba **żołądka** lub **jelit**
- ciężkie **zakażenie** (np. zapalenie płuc).

Podczas leczenia lekiem Dimethyl fumarate Neuraxpharm może wystąpić **półpasiec**. W niektórych przypadkach wystąpiły ciężkie powikłania. W razie podejrzenia u pacjenta jakichkolwiek objawów półpaśca **należy niezwłocznie poinformować o tym lekarza**.

Jeżeli stwardnienie rozsiane się nasili (np. u pacjenta wystąpi osłabienie lub zaburzenia widzenia) lub pojawią się nowe objawy, pacjent powinien natychmiast skontaktować się z lekarzem, ponieważ mogą to być objawy rzadko występującego zakażenia mózgu zwanego postępującą wieloogniskową leukoencefalopatią (PML). PML to poważna choroba, która może prowadzić do ciężkiej niepełnosprawności lub zgonu.

Podczas stosowania leku zawierającego fumaran dimetylu w połączeniu z innymi estrami kwasu fumarowego stosowanymi w leczeniu łuszczycy (choroby skóry) zgłaszano rzadkie, ale ciężkie zaburzenie nerek (zespół Fanconiego). Jeśli pacjent zauważy, że oddaje więcej moczu, czuje większe pragnienie i pije więcej niż zwykle, jego mięśnie wydają się słabsze, dojdzie do złamania kości lub po prostu czuje ból, należy możliwie jak najszybciej zgłosić się do lekarza w celu dalszego zbadania tych objawów.

Dzieci i młodzież

Wymienione powyżej ostrzeżenia i środki ostrożności dotyczą również dzieci. Lek Dimethyl fumarate Neuraxpharm można stosować u dzieci i młodzieży w wieku 13 lat i starszych. Dane dotyczące dzieci w wieku poniżej 10 lat nie są dostępne.

Dimethyl fumarate Neuraxpharm a inne leki

Należy powiedzieć lekarzowi lub farmaceucie o wszystkich lekach przyjmowanych przez pacjenta obecnie lub ostatnio, a także o lekach, które pacjent planuje przyjmować, w szczególności o:

- lekach zawierających **estry kwasu fumarowego** (fumarany) stosowanych w leczeniu łuszczycy;
- **lekach wpływających na układ odpornościowy, w tym innych lekach stosowanych w leczeniu stwardnienia rozsianego**, takich jak fingolimod, natalizumab, teryflunomid, alemtuzumab, okrelizumab lub kladrybina, oraz niektórych lekach powszechnie stosowanych w leczeniu **nowotworów** (rytuksymab lub mitoksantron);
- **lekach mających wpływ na nerki, łącznie z niektórymi antybiotykami** (stosowanymi w leczeniu zakażeń), **lekach moczopędnych** (diuretyki), **pewnego rodzaju lekach przeciwbólowych** (takich jak ibuprofen i podobne leki przeciwwzpalne oraz leki kupowane bez recepty) oraz lekach zawierających **lit**.
- Stosowanie niektórych szczepionek (*szczepionek zawierających żywe drobnoustroje*) w okresie leczenia lekiem Dimethyl fumarate Neuraxpharm może spowodować rozwój zakażenia, dlatego należy tego unikać. Lekarz doradzi, czy należy podać szczepionki innego rodzaju (*szczepionki*

zawierające zabite drobnoustroje).

Stosowanie leku Dimethyl fumarate Neuraxpharm z alkoholem

Należy unikać spożywania wysokoprocentowych napojów alkoholowych (ponad 30% alkoholu objętościowo, np. spirytusu) w ilości przekraczającej 50 ml w ciągu godziny od przyjęcia leku Dimethyl fumarate Neuraxpharm, z uwagi na ryzyko interakcji pomiędzy alkoholem i tym lekiem, co może prowadzić do wystąpienia nieżytu żołądka (zapalenia błony śluzowej żołądka), zwłaszcza u osób podatnych na tę chorobę.

Ciąża i karmienie piersią

Jeśli pacjentka jest w ciąży lub karmi piersią, przypuszcza że może być w ciąży lub gdy planuje mieć dziecko, powinna poradzić się lekarza lub farmaceuty przed zastosowaniem tego leku.

Ciąża

Leku Dimethyl fumarate Neuraxpharm nie należy przyjmować w czasie ciąży, chyba że pacjentka omówiła to z lekarzem.

Karmienie piersią

Nie wiadomo, czy substancja czynna leku Dimethyl fumarate Neuraxpharm przenika do mleka matki. Leku Dimethyl fumarate Neuraxpharm nie należy przyjmować w okresie karmienia piersią. Lekarz pomoże pacjentce zdecydować, czy powinna przerwać karmienie piersią czy przyjmowanie leku Dimethyl fumarate Neuraxpharm. Decyzja zostanie podjęta w oparciu o ocenę korzyści dla dziecka płynących z karmienia piersią w porównaniu do korzyści dla pacjentki wynikających z leczenia.

Prowadzenie pojazdów i obsługiwanie maszyn

Nie jest znany wpływ leku Dimethyl fumarate Neuraxpharm na zdolność prowadzenia pojazdów i obsługiwanie maszyn.

Nie należy się spodziewać, by lek Dimethyl fumarate Neuraxpharm miał wpływ na zdolność prowadzenia pojazdów i obsługiwanie maszyn.

Dimethyl fumarate Neuraxpharm zawiera sód

Lek zawiera mniej niż 1 mmol (23 mg) sodu na kapsułkę, to znaczy lek uznaje się za „wolny od sodu”.

3. Jak stosować lek Dimethyl fumarate Neuraxpharm

Ten lek należy zawsze stosować zgodnie z zaleceniami lekarza. W razie wątpliwości należy zwrócić się do lekarza.

Dawka początkowa

120 mg dwa razy na dobę.

Taką dawkę początkową należy przyjmować przez pierwsze 7 dni, a następnie stosować lek w zwykłej stosowanej dawce.

Zwykłe stosowana dawka

240 mg dwa razy na dobę.

Lek Dimethyl fumarate Neuraxpharm należy przyjmować doustnie.

Każdą kapsułkę należy połknąć w całości, popijając wodą. Kapsułki nie należy dzielić, kruszyć, rozpuszczać, ssać ani rozgryzać, gdyż może to nasilać niektóre działania niepożądane.

Lek Dimethyl fumarate Neuraxpharm należy przyjmować z posiłkiem - pomoże to złagodzić bardzo często występujące działania niepożądane (wymienione w punkcie 4).

Przyjęcie większej niż zalecana dawki leku Dimethyl fumarate Neuraxpharm

W przypadku przyjęcia większej niż zalecana liczby kapsułek **należy natychmiast powiedzieć o tym lekarzowi**. Mogą wystąpić działania niepożądane podobne do opisanych poniżej, w punkcie 4.

Pominięcie przyjęcia leku Dimethyl fumarate Neuraxpharm

Nie należy stosować dawki podwójnej w celu uzupełnienia pominiętej dawki.

Pominiętą dawkę można przyjąć później, pod warunkiem zachowania 4-godzinnego odstępu przed następną dawką. Jeżeli jest na to za późno, nie należy przyjmować pominiętej dawki, ale przyjąć następną dawkę o zwykłej porze.

W razie jakichkolwiek dalszych wątpliwości związanych ze stosowaniem tego leku, należy zwrócić się do lekarza lub farmaceuty.

4. Możliwe działania niepożądane

Jak każdy lek, lek ten może powodować działania niepożądane, chociaż nie u każdego one wystąpią.

Poważne działania niepożądane

Lek Dimethyl fumarate Neuraxpharm może zmniejszać liczbę limfocytów, które są rodzajem białych krwinek. Mała liczba białych krwinek może zwiększać ryzyko zakażeń, w tym rzadko występującego zakażenia mózgu, zwanego postępującą wieloogniskową leukoencefalopatią (PML). PML może prowadzić do ciężkiej niepełnosprawności lub zgonu. PML stwierdzano po upływie od 1 roku do 5 lat terapii, dlatego lekarz powinien kontrolować liczbę białych krwinek u pacjenta przez cały czas trwania leczenia, a pacjent powinien zwracać uwagę na objawy opisane poniżej, które mogą wskazywać na PML. Ryzyko wystąpienia PML może być większe, jeżeli pacjent przyjmował wcześniej leki zaburzące funkcjonowanie układu odpornościowego.

Objawy PML mogą przypominać nawrotowy rzut stwardnienia rozsianego. Należą do nich pojawiające się osłabienie lub jego nasilenie się po jednej stronie ciała, zaburzenia koordynacji ruchów, zaburzenia widzenia, toku myślenia lub pamięci, splątanie (dezorientacja) lub zmiany osobowości, zaburzenia mowy i trudności komunikacyjne trwające dłużej niż kilka dni. Z tego względu, jeśli pacjent w trakcie przyjmowania leku Dimethyl fumarate Neuraxpharm zauważy nasilenie objawów związanych ze stwardnieniem rozsianym lub wystąpienie jakichkolwiek nowych objawów, powinien jak najszybciej skontaktować się z lekarzem. Należy też porozmawiać z partnerem lub opiekunami i poinformować ich o swoim leczeniu. Mogą wystąpić objawy, których pacjent może nie być świadomy.

→**W razie wystąpienia któregośkolwiek z wymienionych objawów należy natychmiast skontaktować się z lekarzem**

Ciężkie reakcje alergiczne

Częstość występowania ciężkich reakcji alergicznych nie może być określona na podstawie dostępnych danych (nieznana).

Bardzo częstym działaniem niepożądanym jest nagłe (*napadowe*) zaczerwienienie skóry twarzy lub ciała. Jeżeli napadowemu zaczerwienieniu skóry towarzyszy czerwona wysypka lub pokrzywka **oraz** którykolwiek z poniższych objawów:

- obrzęk twarzy, warg, jamy ustnej lub języka (*obrzęk naczyniowo-ruchowy*);
 - świst oddechowy, trudności w oddychaniu lub zadyszka (*duszność, niedotlenienie*);
 - zawroty głowy lub utrata przytomności (*niedociśnienie tętnicze*),
- może to świadczyć o wystąpieniu ciężkiej reakcji alergicznej (*anafilaksji*).

→**Należy przerwać przyjmowanie leku Dimethyl fumarate Neuraxpharm i natychmiast skontaktować się z lekarzem**

Bardzo często występujące działania niepożądane

Objawy te mogą wystąpić częściej niż u 1 na 10 osób:

- zaczerwienienie skóry twarzy lub uczucie podwyższonej temperatury ciała, gorąca, pieczenia skóry lub swędzenia skóry (*napadowe zaczerwienienie skóry*)
- luźne stolce (*biegunka*)
- mdłości (*nudności*)
- bóle lub skurcze żołądka

→ **Przyjmowanie leku z posiłkiem** pomoże złagodzić wymienione powyżej działania niepożądane

Podczas przyjmowania leku Dimethyl fumarate Neuraxpharm w badaniach moczu bardzo często stwierdza się zwiększoną produkcję ciał ketonowych (substancji normalnie wytwarzanych w organizmie).

Należy zapytać się lekarza o to, jak radzić sobie z tymi działaniami niepożądanymi. Lekarz może zmniejszyć dawkę leku. Nie można samemu zmniejszać dawki leku, chyba że lekarz to zaleci.

Często występujące działania niepożądane

Mogą wystąpić u 1 na 10 osób, ale nie częściej:

- zapalenie błony śluzowej jelit (*nieżyt żołądka i jelit*)
- wymioty
- niestrawność
- zapalenie błony śluzowej żołądka (*nieżyt żołądka*)
- zaburzenia ze strony żołądka i jelit
- pieczenie skóry
- uderzenia gorąca, uczucie gorąca
- swędzenie skóry (*świąd*)
- wysypka
- różowe lub czerwone plamy na skórze (*rumień*)
- utrata włosów (*łysienie*)

Działania niepożądane, które mogą powodować nieprawidłowe wyniki badań krwi lub moczu

- mała liczba białych krwinek (*limfopenia, leukopenia*). Zmniejszona liczba białych krwinek może oznaczać, że organizm jest mniej zdolny zwalczać zakażenie. W razie ciężkiego zakażenia (np. zapalenia płuc) należy natychmiast skontaktować się z lekarzem;
- białko (*albumina*) w moczu;
- zwiększone stężenie enzymów wątrobowych (*AlAT, AspAT*) we krwi.

Niezbyt często występujące działania niepożądane

Mogą wystąpić u 1 na 100 osób:

- reakcje alergiczne (nadwrażliwość)
- zmniejszenie liczby płytek krwi

Nieznana (częstość nie może być określona na podstawie dostępnych danych)

- zapalenie wątroby i zwiększenie aktywności enzymów wątrobowych (*AlAT lub AspAT jednocześnie z bilirubiną*)
- półpasiec, z takimi objawami jak: pęcherze na skórze, pieczenie, swędzenie lub ból skóry, zwykle po jednej stronie górnej części ciała lub twarzy, oraz innymi objawami, takimi jak gorączka i osłabienie we wczesnych stadiach zakażenia, a następnie drętwienie, swędzenie lub czerwone plamy oraz silny ból
- katar (*nieżyt nosa*)

Dzieci (w wieku 13 lat i powyżej) i młodzież

Wymienione powyżej działania niepożądane dotyczą również dzieci i młodzieży.

Niektóre działania niepożądane zgłaszano częściej u dzieci i młodzieży niż u dorosłych, np. ból głowy, ból brzucha lub skurcze żołądka, wymioty, ból gardła, kaszel i bolesne miesiączki.

Zgłaszanie działań niepożądanych

Jeśli wystąpią jakiegokolwiek działania niepożądane, w tym wszelkie objawy niepożądane niewymienione w tej ulotce, należy powiedzieć o tym lekarzowi lub farmaceucie. Działania niepożądane można zgłaszać bezpośrednio do „krajowego systemu zgłaszania” wymienionego w

[załączniku V](#). Dzięki zgłaszaniu działań niepożądanych można będzie zgromadzić więcej informacji na temat bezpieczeństwa stosowania leku.

5. Jak przechowywać lek Dimethyl fumarate Neuraxpharm

Lek należy przechowywać w miejscu niewidocznym i niedostępnym dla dzieci.

Nie przechowywać w temperaturze powyżej 30°C.

Nie stosować tego leku po upływie terminu ważności zamieszczonego na kartoniku i blistrze. Termin ważności oznacza ostatni dzień podanego miesiąca.

Zapis na opakowaniu po skrócie EXP oznacza termin ważności, a po skrócie Lot/LOT oznacza numer serii.

Leków nie należy wyrzucać do kanalizacji ani domowych pojemników na odpady. Należy zapytać farmaceutę, jak usunąć leki, których się już nie używa. Takie postępowanie pomoże chronić środowisko.

6. Zawartość opakowania i inne informacje

Co zawiera lek Dimethyl fumarate Neuraxpharm

- Substancją czynną leku jest fumaran dimetylu.
Dimethyl fumarate Neuraxpharm 120 mg: każda kapsułka zawiera 120 mg fumaranu dimetylu.
Dimethyl fumarate Neuraxpharm 240 mg: każda kapsułka zawiera 240 mg fumaranu dimetylu.

- Pozostałe składniki to:

wypełnienie kapsułki: kroskarmeloza sodowa, koloidalny bezwodny dwutlenek krzemu, stearylofumaran sodu, kopolimer kwasu metakrylowego i metylu metakrylanu (1:1), talk, cytrynian trietylu, kopolimer kwasu metakrylowego i etylu akrylanu (1:1), 30% dyspersja, monostearynian glicerolu 40-55, polisorbat 80; kapsułka: żelatyna, dwutlenek tytanu (E171), żelaza tlenek żółty (E172), błękit brylantowy FCF (E133); nadruk kapsułki: szelak, glikol propylenowy (E1520), żelaza tlenek czarny (E172), wodorotlenek amonu 28%.

Jak wygląda lek Dimethyl fumarate Neuraxpharm i co zawiera opakowanie

Dimethyl fumarate Neuraxpharm 120 mg: kapsułki żelatynowe, twarde, o długości 19 mm, denko barwy białej, wieczko barwy jasnozielonej, z nadrukiem na denku 120 mg. Dostępne w opakowaniach zawierających 14 lub 56 kapsułek oraz 14 x 1 kapsułka w perforowanych blistrach podzielnych na dawki pojedyncze.

Dimethyl fumarate Neuraxpharm 240 mg: kapsułki żelatynowe, twarde, o długości 23 mm, barwy jasnozielonej, z nadrukiem na denku 240 mg. Dostępne w opakowaniach zawierających 14, 56, 168 lub 196 kapsułek oraz 56 x 1 kapsułka w perforowanych blistrach podzielnych na dawki pojedyncze.

Nie wszystkie wielkości opakowań muszą znajdować się w obrocie.

Podmiot odpowiedzialny i wytwórca

Podmiot odpowiedzialny

Laboratorios Lesvi, S.L.
Avda. Barcelona 69
08970 Sant Joan Despí - Barcelona
Hiszpania
Tel: +34 93 602 24 21
E-mail: medinfo@neuraxpharm.com

Wytwórca

Zakłady Farmaceutyczne POLPHARMA S.A.
ul. Pełplińska 19, 83-200 Starogard Gdański
Polska

Zakłady Farmaceutyczne POLPHARMA S.A.
Oddział Produkcyjny w Nowej Dębie
ul. Metalowca 2, 39-460 Nowa Dęba
Polska

Laboratorios Lesvi, S.L.
Avda. Barcelona 69
08970 Sant Joan Despí - Barcelona
Hiszpania

neuraxpharm Arzneimittel GmbH
Elisabeth-Selbert-Straße 23
40764 Langenfeld
Niemcy

W celu uzyskania bardziej szczegółowych informacji dotyczących tego leku należy zwrócić się do miejscowego przedstawiciela podmiotu odpowiedzialnego:

België/Belgique/Belgien

Neuraxpharm France
Tél/Tel: +32 474 62 24 24

България

Laboratorios Lesvi, S.L.
Тел.: +34 93 602 24 21

Česká republika

Neuraxpharm Bohemia s.r.o.
Tel: +420 739 232 258

Danmark

Neuraxpharm Sweden AB
Tlf: +46 (0)8 30 91 41
(Sverige)

Deutschland

neuraxpharm Arzneimittel GmbH
Tel: +49 2173 1060 0

Eesti

Laboratorios Lesvi, S.L.
Tel: +34 93 602 24 21

Ελλάδα

Brain Therapeutics PC
Τηλ: +302109931458

España

Neuraxpharm Spain, S.L.U.
Tel: +34 93 602 24 21

Lietuva

Laboratorios Lesvi, S.L.
Tel: +34 93 602 24 21

Luxembourg/Luxemburg

Neuraxpharm France
Tél/Tel: +32 474 62 24 24

Magyarország

Neuraxpharm Hungary Kft.
Tel.: +3630 464 6834

Malta

Laboratorios Lesvi, S.L.
Tel.: +34 93 602 24 21

Nederland

Neuraxpharm Netherlands B.V.
Tel.: +31 70 208 5211

Norge

Neuraxpharm Sweden AB
Tlf: +46 (0)8 30 91 41
(Sverige)

Österreich

Neuraxpharm Austria GmbH
Tel.: +43 2236 389836

Polska

Neuraxpharm Polska Sp. z o.o.
Tel.: +48 783 423 453

France

Neuraxpharm France
Tél: +33 1.53.62.42.90

Hrvatska

Laboratorios Lesvi, S.L.
T +34 93 602 24 21

Ireland

Neuraxpharm Ireland Ltd.
Tel: +353 (0)1 428 7777

Ísland

Neuraxpharm Sweden AB
Sími: +46 (0)8 30 91 41
(Svíþjóð)

Italia

Neuraxpharm Italy S.p.A.
Tel: +39 0736 980619

Κύπρος

Brain Therapeutics PC
Τηλ: +302109931458

Latvija

Laboratorios Lesvi, S.L.
Tel: +34 93 602 24 21

Portugal

Neuraxpharm Portugal, Unipessoal Lda
Tel: +351 910 259 536

România

Laboratorios Lesvi, S.L.
Tel: +34 93 602 24 21

Slovenija

Laboratorios Lesvi, S.L.
T +34 93 602 24 21

Slovenská republika

Neuraxpharm Slovakia a.s.
Tel: +421 255 425 562

Suomi/Finland

Neuraxpharm Sweden AB
Puh/Tel: +46 (0)8 30 91 41
(Ruotsi/Sverige)

Sverige

Neuraxpharm Sweden AB
Tel: +46 (0)8 30 91 41

United Kingdom (Northern Ireland)

Neuraxpharm Ireland Ltd.
Tel: +353 (0)1 428 7777

Data ostatniej aktualizacji ulotki:

Szczegółowe informacje o tym leku znajdują się na stronie internetowej Europejskiej Agencji Leków
<http://www.ema.europa.eu>