

**ANNEXE I**

**RÉSUMÉ DES CARACTÉRISTIQUES DU PRODUIT**

## 1. DÉNOMINATION DU MÉDICAMENT

Akeega 50 mg/500 mg comprimés pelliculés  
Akeega 100 mg/500 mg comprimés pelliculés

## 2. COMPOSITION QUALITATIVE ET QUANTITATIVE

### Akeega 50 mg/500 mg comprimés pelliculés

Chaque comprimé pelliculé contient du tosylate de niraparib monohydraté équivalent à 50 mg de niraparib et 500 mg d'acétate d'abiratéronne équivalent à 446 mg d'abiratéronne.

### Akeega 100 mg/500 mg comprimés pelliculés

Chaque comprimé pelliculé contient du tosylate de niraparib monohydraté équivalent à 100 mg de niraparib et 500 mg d'acétate d'abiratéronne équivalent à 446 mg d'abiratéronne.

### Excipients à effet notoire

Chaque comprimé pelliculé contient 241 mg de lactose (voir rubrique 4.4)

Pour la liste complète des excipients, voir rubrique 6.1.

## 3. FORME PHARMACEUTIQUE

Comprimé pelliculé (comprimé).

### Akeega 50 mg/500 mg comprimés pelliculés

Comprimés pelliculés de couleur orange jaunâtre à brun jaunâtre, ovales (22 mm x 11 mm), gravés avec « N 50 A » sur une face et lisses sur l'autre face.

### Akeega 100 mg/500 mg comprimés pelliculés

Comprimés pelliculés de couleur orange, ovales (22 mm x 11 mm), gravés avec « N 100 A » sur une face et lisses sur l'autre face.

## 4. INFORMATIONS CLINIQUES

### 4.1 Indications thérapeutiques

Akeega est indiqué en association avec la prednisone ou la prednisolone pour le traitement des patients adultes atteints d'un cancer de la prostate métastatique résistant à la castration (CPRCm), avec mutations des gènes BRCA 1/2 (germinales et/ou somatiques) et pour lesquels la chimiothérapie n'est pas cliniquement indiquée.

### 4.2 Posologie et mode d'administration

Le traitement par niraparib et acétate d'abiratéronne plus prednisone ou prednisolone doit être instauré et supervisé par des médecins spécialistes, expérimentés dans le traitement médical du cancer de la prostate.

Avant l'initiation du traitement par Akeega, le statut des mutations génétiques BRCA doit être établi en utilisant une méthode de test validée (voir rubrique 5.1).

### Posologie

La dose initiale recommandée d'Akeega est de 200 mg/1 000 mg (soit deux comprimés de 100 mg de niraparib/500 mg d'acétate d'abiratéronne), en une seule prise quotidienne à la même heure environ,

chaque jour (voir « Mode d'administration » ci-dessous). Le comprimé de 50 mg/500 mg est disponible en cas de réduction de dose.

La castration médicale par un analogue de l'hormone de libération des gonadotrophines (GnRH) doit être poursuivie pendant le traitement chez les patients n'ayant pas subi de castration chirurgicale.

#### *Posologie de la prednisone ou de la prednisolone*

Akeega est utilisé en association avec 10 mg par jour de prednisone ou de prednisolone.

#### *Durée de traitement*

Les patients doivent poursuivre le traitement jusqu'à progression de la maladie ou jusqu'à toxicité inacceptable.

#### *Dose oubliée*

En cas d'oubli d'une dose d'Akeega, de prednisone ou de prednisolone, le patient doit la prendre dès que possible le jour même et reprendre le schéma normal le lendemain. Le patient ne doit pas prendre de comprimés supplémentaires pour compenser la dose oubliée.

#### *Ajustements posologiques en cas d'effets indésirables*

##### Effets indésirables non hématologiques

Chez les patients qui développent des effets indésirables non hématologiques de grade  $\geq 3$ , le traitement doit être interrompu, et une prise en charge médicale appropriée doit être instaurée (voir rubrique 4.4). Le traitement par Akeega ne doit pas être réinitié tant que les symptômes de toxicité ne sont pas revenus au grade 1 ou à l'état initial.

##### Effets indésirables hématologiques

Chez les patients qui développent une toxicité hématologique de grade  $\geq 3$  ou intolérable, l'administration d'Akeega doit être interrompue plutôt qu'arrêtée et une prise en charge médicale appropriée doit être envisagée. Si la toxicité hématologique n'est pas revenue à des niveaux acceptables dans les 28 jours suivant l'interruption de la dose, le traitement par Akeega doit être arrêté définitivement.

Les recommandations d'adaptation posologique pour la thrombopénie et la neutropénie sont listées dans le Tableau 1.

**Tableau 1 : Recommandations d'ajustements posologiques pour la thrombopénie et la neutropénie**

Grade 1	Aucun changement, envisager une surveillance hebdomadaire
Grade 2	Surveiller au moins une fois par semaine et envisager d'interrompre Akeega jusqu'au retour au grade 1 ou à l'état initial. <sup>1</sup> Reprendre Akeega avec une surveillance hebdomadaire recommandée pendant 28 jours après la reprise de la dose.
Grade $\geq 3$	Interrompre Akeega et surveiller au moins une fois par semaine jusqu'au retour des taux de plaquettes et de neutrophiles au grade 1 ou à l'état initial. <sup>1</sup> Ensuite, reprendre Akeega à la même dose ou, si nécessaire, utiliser <b>deux comprimés du dosage inférieur</b> (50 mg/500 mg).  Une surveillance hebdomadaire de la numération formule sanguine (NFS) est recommandée pendant 28 jours après la reprise de la dose ou après une <b>réduction de la dose</b> (deux comprimés de 50 mg/500 mg). Lors de l'instauration d'une <b>dose réduite</b> , se référer au paragraphe « Surveillance recommandée » ci-dessous pour plus d'informations concernant la fonction hépatique.
Deuxième survenue d'un effet de grade $\geq 3$	Interrompre Akeega et surveiller au moins une fois par semaine jusqu'au retour des taux de plaquettes et/ou de neutrophiles au grade 1. Le traitement ultérieur doit être repris avec <b>deux comprimés du dosage inférieur (50 mg/500 mg)</b> .

	<p>Une surveillance hebdomadaire est recommandée pendant 28 jours après la reprise du traitement par <b>Akeega avec le dosage inférieur</b>. Lors de l'instauration d'une <b>dose réduite</b> (deux comprimés de 50 mg/500 mg), se référer au paragraphe « Surveillance recommandée » ci-dessous pour plus d'informations concernant la fonction hépatique.</p> <p>Si le patient prenait déjà les <b>comprimés d'Akeega du dosage inférieur (50 mg/500 mg)</b>, envisager l'arrêt du traitement.</p>
Troisième survenue d'un effet de grade $\geq 3$	Arrêter définitivement le traitement.

<sup>1</sup> Pendant l'interruption du traitement par Akeega, un traitement par l'acétate d'abiratérone et la prednisone ou la prednisolone peut être envisagé par le médecin et administré pour maintenir la dose quotidienne d'acétate d'abiratérone (voir le Résumé des Caractéristiques du Produit de l'acétate d'abiratérone).

Le traitement par Akeega ne peut être repris que lorsque la toxicité due à la thrombopénie et à la neutropénie est revenue à un grade 1 ou à l'état initial. Le traitement peut reprendre avec le dosage inférieur d'Akeega 50 mg/500 mg (soit 2 comprimés du dosage 50 mg/500 mg par jour). Pour les effets indésirables les plus fréquents, voir rubrique 4.8.

En cas d'anémie de grade  $\geq 3$ , Akeega doit être interrompu et une prise en charge médicale appropriée doit être instaurée jusqu'à ce qu'elle soit revenue à un grade  $\leq 2$ . Si l'anémie persiste d'un point de vue clinique, une réduction de la dose doit être envisagée (soit deux comprimés de 50 mg/500 mg). Les recommandations d'adaptations posologiques en cas d'anémie sont listées dans le Tableau 2.

**Tableau 2 : Recommandations d'ajustements posologiques en cas d'anémie**

Grade 1	Aucun changement, envisager une surveillance hebdomadaire.
Grade 2	Surveiller au moins une fois par semaine pendant 28 jours, si l'anémie à l'état initial était de grade $\leq 1$ .
Grade $\geq 3$	Interrompre Akeega <sup>1</sup> et apporter des soins de support et une surveillance au moins une fois par semaine jusqu'au retour à un grade $\leq 2$ . Une réduction de la dose [ <b>deux comprimés du dosage inférieur (50 mg/500 mg)</b> ] doit être envisagée si l'anémie persiste, fondée sur le jugement clinique. Lors de l'instauration d'une <b>dose réduite</b> , se référer au paragraphe « Surveillance recommandée » ci-dessous pour plus d'informations concernant la fonction hépatique.
Deuxième survenue d'un effet de grade $\geq 3$	Interrompre Akeega, apporter des soins de support et surveiller au moins une fois par semaine jusqu'au retour à un grade $\leq 2$ . Le traitement doit ensuite être repris avec <b>deux comprimés du dosage inférieur (50 mg/500 mg)</b> . Une surveillance hebdomadaire est recommandée pendant 28 jours après la reprise du traitement par <b>Akeega avec le dosage inférieur</b> . Lors de l'instauration d'une <b>dose réduite</b> , se référer au paragraphe « Surveillance recommandée » ci-dessous pour plus d'informations concernant la fonction hépatique. Si le patient prenait déjà les <b>comprimés d'Akeega du dosage inférieur (50 mg/500 mg)</b> , l'arrêt du traitement doit être envisagé.
Troisième survenue d'un effet de grade $\geq 3$	Envisager l'arrêt du traitement par Akeega selon l'évaluation clinique.

<sup>1</sup> Pendant l'interruption du traitement par Akeega, un traitement par l'acétate d'abiratérone et la prednisone ou la prednisolone peut être envisagé par le médecin et administré pour maintenir la dose quotidienne d'acétate d'abiratérone (voir le Résumé des Caractéristiques du Produit de l'acétate d'abiratérone).

### *Hépatotoxicité*

Pour les patients qui développent une hépatotoxicité de grade  $\geq 3$  (augmentation de l'alanine aminotransférase [ALAT] ou augmentation de l'aspartate aminotransférase [ASAT] de plus de cinq fois la limite supérieure de la normale [LSN]), le traitement par Akeega doit être interrompu et la fonction hépatique étroitement surveillée (voir rubrique 4.4).

Après le retour des tests fonctionnels hépatiques à leurs valeurs initiales, la reprise du traitement peut être effectuée à une dose réduite d'un comprimé du dosage usuel d'Akeega (équivalent à 100 mg de niraparib/500 mg d'acétate d'abiratéron). Chez les patients pour qui le traitement a été réintroduit, les taux de transaminases sériques doivent être surveillés au minimum toutes les 2 semaines pendant les trois premiers mois et ensuite tous les mois. Si l'hépatotoxicité réapparaît à la dose réduite de 100 mg/500 mg par jour (1 comprimé), le traitement par Akeega doit être arrêté.

Si les patients développent une hépatotoxicité sévère sous Akeega (taux d'ALAT ou d'ASAT 20 fois supérieurs à la LSN), le traitement doit être arrêté définitivement.

Arrêter définitivement Akeega chez les patients qui développent une élévation concomitante du taux d'ALAT supérieur à 3 x LSN et du taux de bilirubine totale supérieur à 2 x LSN, en l'absence d'obstruction biliaire ou d'autres causes responsables de l'élévation concomitante (voir rubrique 4.4).

### *Surveillance recommandée*

Une Numération Formule Sanguine complète doit être obtenue avant l'initiation du traitement, chaque semaine pendant le premier mois, toutes les deux semaines pendant les deux mois suivants, suivie d'une surveillance mensuelle pendant la première année puis tous les deux mois pour le reste du traitement afin de surveiller l'apparition de modifications cliniquement significatives des paramètres hématologiques (voir rubrique 4.4).

Les taux de transaminases et la bilirubine totale doivent être dosés avant le début du traitement, toutes les deux semaines pendant les trois premiers mois de traitement et suivie d'une surveillance mensuelle pendant la première année puis tous les deux mois pendant la durée du traitement. Lors de l'instauration d'une dose réduite (deux comprimés) après une interruption de traitement, la fonction hépatique doit être surveillée toutes les deux semaines pendant six semaines en raison du risque d'augmentation de l'exposition à l'abiratéron (voir rubrique 5.2), avant de reprendre une surveillance régulière. Le taux de potassium sérique doit être surveillé mensuellement pendant la première année puis tous les deux mois pendant toute la durée du traitement (voir rubrique 4.4).

La tension artérielle doit être surveillée chaque semaine pendant les deux premiers mois, mensuellement pendant la première année, puis tous les deux mois pendant la durée du traitement.

Chez les patients ayant une hypokaliémie préexistante ou ayant développé une hypokaliémie au cours du traitement par Akeega, le maintien de la kaliémie à un taux  $\geq 4,0$  mM doit être envisagé.

### Populations particulières

#### *Sujets âgés*

Aucun ajustement posologique n'est nécessaire chez les patients âgés (voir rubrique 5.2).

#### *Insuffisance hépatique*

Aucune adaptation posologique n'est nécessaire chez les patients atteints d'insuffisance hépatique légère préexistante (Classe A de Child-Pugh). Il n'y a pas de données cliniques portant sur la sécurité et l'efficacité d'Akeega lorsque le traitement est administré à des doses multiples chez les patients atteints d'une insuffisance hépatique modérée ou sévère (classe B ou C de Child-Pugh). Aucun ajustement de la dose ne peut être prévu. L'utilisation d'Akeega doit être évaluée avec précaution chez les patients présentant une insuffisance hépatique modérée, pour lesquels le bénéfice doit clairement être supérieur au risque éventuel (voir rubriques 4.4 et 5.2). Akeega est contre-indiqué chez les patients atteints d'insuffisance hépatique sévère (voir rubriques 4.3, 4.4 et 5.2).

### *Insuffisance rénale*

Aucun ajustement posologique n'est nécessaire chez les patients atteints d'insuffisance rénale légère à modérée, cependant les événements indésirables doivent être étroitement surveillés en cas d'insuffisance rénale modérée en raison d'une possible augmentation de l'exposition au niraparib. Il n'existe pas de données portant sur l'utilisation d'Akeega chez les patients atteints d'insuffisance rénale sévère ou d'insuffisance rénale terminale sous hémodialyse. Akeega ne peut être utilisé chez les patients présentant une insuffisance rénale sévère que si le bénéfice l'emporte sur le risque potentiel, et le patient doit faire l'objet d'une surveillance étroite de sa fonction rénale et de ses événements indésirables (voir rubrique 4.4 et 5.2).

### *Population pédiatrique*

Il n'y a pas d'utilisation justifiée d'Akeega dans la population pédiatrique.

### Mode d'administration

Akeega doit être administré par voie orale.

Les comprimés doivent être pris en une prise quotidienne unique. Akeega doit être pris à jeun au moins 1 heure avant ou 2 heures après un repas (voir rubrique 5.2). Pour une absorption optimale, les comprimés d'Akeega doivent être avalés entiers avec de l'eau. Les comprimés ne doivent pas être cassés, écrasés ou mâchés.

### *Précautions à prendre avant de manipuler ou d'administrer le produit*

Les femmes enceintes ou susceptibles de l'être doivent porter des gants lorsqu'elles manipulent les comprimés (voir rubrique 6.6).

## **4.3 Contre-indications**

Hypersensibilité aux substances actives ou à l'un des excipients mentionnés à la rubrique 6.1.

Les femmes enceintes ou susceptibles de l'être (voir rubrique 4.6).

Insuffisance hépatique sévère [Classe C de Child-Pugh (voir rubriques 4.2, 4.4 et 5.2)].

L'association d'Akeega et de la prednison/prednisolone avec du radium (Ra-223) est contre indiquée.

## **4.4 Mises en garde spéciales et précautions d'emploi**

### Effets indésirables hématologiques

Des effets indésirables hématologiques (thrombopénie, anémie et neutropénie) ont été rapportés chez des patients traités par Akeega (voir rubrique 4.2).

Il est recommandé de suivre la numération formule sanguine (NFS) complète chaque semaine pendant le premier mois, toutes les deux semaines pendant les deux mois suivants, tous les mois pendant la première année, puis tous les deux mois pour le reste du traitement afin de surveiller l'apparition de modifications cliniquement significatives des paramètres hématologiques pendant le traitement (voir rubrique 4.2).

Sur la base des valeurs biologiques individuelles, un suivi hebdomadaire durant le deuxième mois peut être justifié.

Si un patient développe une toxicité hématologique sévère persistante incluant une pancytopénie non résolutive dans les 28 jours suivant l'interruption du traitement, Akeega doit être arrêté.

En raison du risque de thrombopénie, les autres médicaments connus pour réduire le nombre de plaquettes doivent être utilisés avec prudence chez les patients traités par Akeega (voir rubrique 4.8).

Lors de l'instauration d'une dose réduite (deux comprimés) après une interruption de traitement due à des effets indésirables hématologiques, la fonction hépatique doit être surveillée toutes les deux

semaines pendant six semaines en raison du risque d'augmentation de l'exposition à l'abiratérone (voir rubrique 5.2), avant de reprendre une surveillance régulière (voir rubrique 4.2).

### Hypertension artérielle

Akeega peut entraîner une hypertension artérielle et toute hypertension artérielle préexistante doit être contrôlée de manière adéquate avant le début du traitement par Akeega. La tension artérielle doit être surveillée au moins une fois par semaine pendant deux mois, puis tous les mois pendant la première année et tous les deux mois par la suite durant le traitement par Akeega.

### Hypokaliémie, rétention hydrique et effets indésirables cardiovasculaires dus à un excès de minéralocorticoïdes

Akeega peut entraîner une hypokaliémie et une rétention hydrique (voir rubrique 4.8) en raison d'une augmentation des taux de minéralocorticoïdes secondaire à l'inhibition du CYP17 (voir rubrique 5.1). L'administration concomitante d'un corticoïde réduit l'activité stimulante de l'hormone adrénocorticotrope (ACTH), ce qui entraîne une baisse de l'incidence et de la sévérité de ces effets indésirables. La prudence est recommandée lors du traitement des patients présentant des pathologies sous-jacentes pouvant être aggravées par une hypokaliémie (par exemple, les patients traités par des glucosides cardiotoniques) ou une rétention hydrique (par exemple, les patients présentant une insuffisance cardiaque, un angor sévère ou instable, un infarctus du myocarde récent ou une arythmie ventriculaire et les patients ayant une insuffisance rénale sévère). Un allongement de l'intervalle QT a été observé chez des patients présentant une hypokaliémie au cours du traitement par Akeega. L'hypokaliémie et la rétention hydrique doivent être corrigées et contrôlées.

Avant de traiter les patients ayant un risque significatif d'insuffisance cardiaque congestive (par exemple, des antécédents d'insuffisance cardiaque ou des troubles cardiaques tels qu'une cardiopathie ischémique), l'insuffisance cardiaque doit être traitée et la fonction cardiaque optimisée. La rétention hydrique (prise de poids, œdème périphérique) et autres signes et symptômes d'insuffisance cardiaque congestive doivent être surveillés toutes les deux semaines pendant trois mois, puis tous les mois par la suite et les anomalies corrigées. Akeega doit être utilisé avec prudence chez les patients présentant des antécédents de maladie cardiovasculaire.

La prise en charge des facteurs de risque cardiaque (notamment l'hypertension, la dyslipidémie et le diabète) doit être optimisée chez les patients recevant Akeega et ces patients doivent être surveillés pour détecter les signes et les symptômes de maladie cardiaque.

L'acétate d'abiratérone, un composant d'Akeega, augmente les taux de minéralocorticoïdes et comporte un risque d'événements cardiovasculaires. L'excès de minéralocorticoïdes peut entraîner une hypertension, une hypokaliémie et une rétention hydrique. L'exposition antérieure à un traitement de suppression androgénique (ADT) ainsi que l'âge avancé sont des risques supplémentaires de morbidité et de mortalité cardiovasculaires. L'étude MAGNITUDE a exclu les patients présentant une maladie cardiaque cliniquement significative, telle qu'un infarctus du myocarde, des événements thrombotiques artériels et veineux dans les six mois précédents, un angor sévère ou instable, ou une insuffisance cardiaque de classe II à IV selon la NYHA ou une mesure de la fraction d'éjection cardiaque < 50 %. Les patients ayant des antécédents d'insuffisance cardiaque doivent bénéficier d'une prise en charge clinique optimisée et une prise en charge appropriée des symptômes doit être instaurée. En cas de diminution cliniquement significative de la fonction cardiaque, l'arrêt d'Akeega doit être envisagé.

### Infections

Dans l'étude MAGNITUDE, des infections sévères y compris des infections dues à la COVID-19 d'issue fatale, sont survenues plus fréquemment chez les patients traités par Akeega. Les patients doivent être surveillés pour détecter les signes et symptômes d'une infection. Des infections sévères peuvent survenir en l'absence de neutropénie et/ou de leucopénie.

### Embolie pulmonaire (EP)

Dans l'étude MAGNITUDE, des cas d'EP ont été rapportés chez les patients traités par Akeega avec une fréquence plus élevée par rapport au groupe contrôle. Les patients ayant des antécédents d'EP ou

de thrombose veineuse peuvent être plus exposés à un risque de récurrence. Les patients doivent être surveillés pour détecter les signes et symptômes cliniques d'EP. En cas de signes cliniques d'EP, les patients doivent être examinés rapidement et recevoir un traitement approprié.

#### Syndrome d'encéphalopathie postérieure réversible (SEPR)

Le SEPR est un syndrome neurologique rare et réversible qui peut se traduire par des symptômes d'évolution rapide, notamment des convulsions, des maux de tête, une altération de l'état mental, des troubles visuels ou une cécité corticale, avec ou sans hypertension associée. Un diagnostic de SEPR doit être confirmé par imagerie cérébrale, de préférence une imagerie par résonance magnétique (IRM).

Des cas de SEPR ont été rapportés chez des patientes recevant 300 mg de niraparib (un composant d'Akeega) en monothérapie dans la population atteinte d'un cancer de l'ovaire. Dans l'étude MAGNITUDE, parmi les patients atteints d'un cancer de la prostate traités par 200 mg de niraparib, aucun cas de SEPR n'a été rapporté.

En cas de SEPR, le traitement par Akeega doit être définitivement arrêté et une prise en charge médicale appropriée doit être instaurée.

#### Hépatotoxicité et insuffisance hépatique

L'hépatotoxicité a été reconnue comme un risque important identifié pour l'acétate d'abiratéronne, un composant d'Akeega. Le mécanisme d'hépatotoxicité de l'acétate d'abiratéronne n'est pas entièrement connu. Les patients présentant une insuffisance hépatique modérée et sévère (classification NCI) et les patients présentant des classes B et C de Child-Pugh ont été exclus des études portant sur Akeega.

Dans l'étude MAGNITUDE et dans tous les essais cliniques associant ces deux substances actives, le risque d'hépatotoxicité a été atténué par l'exclusion des patients présentant initialement une hépatite ou des anomalies significatives des tests de la fonction hépatique (bilirubine sérique totale > 1,5 x LSN ou bilirubine directe > 1 x LSN et ASAT ou ALAT > 3 x LSN).

Des augmentations marquées des enzymes hépatiques entraînant l'interruption ou l'arrêt du traitement se sont produites dans les études cliniques, bien que celles-ci soient peu fréquentes (voir rubrique 4.8). Les taux des transaminases sériques et de bilirubine totale doivent être dosés avant le début du traitement, toutes les deux semaines pendant les trois premiers mois de traitement puis tous les mois. Lors de l'instauration d'une dose réduite (deux comprimés) après une interruption de traitement, la fonction hépatique doit être surveillée toutes les deux semaines pendant six semaines en raison du risque d'augmentation de l'exposition à l'abiratéronne (voir rubrique 5.2), avant de reprendre une surveillance régulière. Si des symptômes ou des signes cliniques suggérant une hépatotoxicité apparaissent, les transaminases sériques doivent être dosées immédiatement. Une élévation des transaminases chez les patients traités par Akeega doit être prise en charge rapidement et le traitement doit être interrompu. Si, à tout moment, les ALAT ou ASAT augmentent au-dessus de 5 fois la LSN, le traitement par Akeega doit être interrompu et la fonction hépatique étroitement surveillée. La reprise du traitement ne peut avoir lieu qu'après retour des tests fonctionnels hépatiques aux valeurs de base du patient et à une dose réduite (voir rubrique 4.2).

Le traitement par Akeega doit être définitivement arrêté chez les patients développant une élévation du taux d'ALAT ou d'ASAT > 20 x LSN. Le traitement doit être définitivement arrêté chez les patients qui développent une élévation simultanée du taux d'ALAT > 3 x LSN et du taux de bilirubine totale > 2 x LSN, en l'absence d'obstruction biliaire ou d'autres causes responsables de l'élévation concomitante.

Si les patients développent une hépatotoxicité sévère (ALAT ou ASAT 20 fois la LSN) à n'importe quel moment du traitement, le traitement par Akeega doit être définitivement arrêté.

Les patients atteints d'hépatite virale active ou symptomatique ont été exclus des études cliniques ; il n'y a donc pas de données relatives à l'utilisation d'Akeega dans cette population.



Il a été démontré que l'insuffisance hépatique modérée (classe B de Child-Pugh ou ASAT et bilirubine totale > 1,5 x - 3 x LSN) augmente l'exposition systémique à l'abiratéron et au niraparib (voir rubrique 5.2). Il n'existe aucune donnée clinique de sécurité et d'efficacité d'Akeega lorsque le traitement est administré à des doses répétées chez les patients atteints d'une insuffisance hépatique modérée ou sévère. L'utilisation d'Akeega doit être évaluée avec précaution chez les patients présentant une insuffisance hépatique modérée, pour lesquels le bénéfice doit être clairement supérieur au risque éventuel (voir rubriques 4.4 et 5.2). Akeega ne doit pas être utilisé chez les patients atteints d'une insuffisance hépatique sévère (voir rubriques 4.2, 4.3 et 5.2).

#### Hypoglycémie

Des cas d'hypoglycémie ont été rapportés lorsque de l'acétate d'abiratéron (un composant d'Akeega) plus prednisone ou prednisolone a été administré à des patients avec un diabète préexistant recevant de la pioglitazone ou du répaglinide (métabolisés par le CYP2C8) (voir rubrique 4.5). La glycémie doit donc être surveillée chez les patients diabétiques.

#### Syndrome myélodysplasique/leucémie aiguë myéloïde (SMD/LAM)

Des cas de syndromes myélodysplasiques/leucémies aiguës myéloïdes (SMD/LAM), y compris des cas d'issue fatale, ont été rapportés dans des études sur le cancer de l'ovaire chez des patientes ayant reçu 300 mg de niraparib (un composant d'Akeega).

Aucun cas de SMD/LAM n'a été observé chez les patients traités par 200 mg de niraparib et 1 000 mg d'acétate d'abiratéron plus prednisone ou prednisolone.

En cas de suspicion de SMD/LAM ou de toxicité hématologique prolongée non résolue avec l'interruption du traitement ou une réduction de la dose, le patient doit être orienté vers un hématologue pour une évaluation plus approfondie. Si le SMD et/ou la LAM sont confirmés, le traitement par Akeega doit être définitivement arrêté et le patient doit être traité de manière appropriée.

#### Sevrage des corticoïdes et prise en charge des situations de stress

La prudence est recommandée et une surveillance de l'insuffisance corticosurrénalienne doit être mise en place en cas d'arrêt de l'administration de la prednisone ou de la prednisolone. Si Akeega est poursuivi après l'arrêt des corticoïdes, les patients doivent faire l'objet d'une surveillance afin de détecter les symptômes d'un excès de minéralocorticoïdes (voir les informations ci-dessus).

Chez les patients sous prednisone ou prednisolone soumis à un stress inhabituel, une augmentation de la dose de corticoïdes avant, pendant et après la période de stress peut être indiquée.

#### Densité osseuse

Une diminution de la densité osseuse peut survenir chez les hommes avec un cancer de la prostate métastatique avancé. L'utilisation de l'acétate d'abiratéron (un composant d'Akeega) en association avec un glucocorticoïde peut augmenter cet effet.

#### Augmentation des fractures et de la mortalité en association avec le dichlorure de radium (Ra) 223

Le traitement par Akeega plus prednisone ou prednisolone en association avec un traitement par Ra-223 est contre-indiqué (voir rubrique 4.3) en raison d'un risque accru de fractures et d'une tendance à l'augmentation de la mortalité chez les patients atteints d'un cancer de la prostate asymptomatique ou peu symptomatique, comme cela a été observé dans les études cliniques avec l'acétate d'abiratéron, un composant d'Akeega.

Il est recommandé de ne pas initier de traitement ultérieur par du Ra-223 pendant au moins cinq jours après la dernière administration d'Akeega en association avec la prednisone ou la prednisolone.

#### Hyperglycémie

L'utilisation de glucocorticoïdes pourrait augmenter l'hyperglycémie. La glycémie doit donc être fréquemment contrôlée chez les patients diabétiques.

### Effets musculosquelettiques

Aucun cas de myopathie et de rhabdomyolyse n'a été observé chez les patients traités par Akeega. Dans les études portant sur l'acétate d'abiratéron (un composant d'Akeega) en monothérapie, la plupart des cas se sont développés au cours des six premiers mois de traitement et ont été résolus après l'arrêt de l'acétate d'abiratéron. La prudence est recommandée chez les patients traités simultanément avec des médicaments connus pour être associés à une myopathie/rhabdomyolyse.

### Interactions avec d'autres médicaments

Les inducteurs puissants du CYP3A4 doivent être évités au cours du traitement, sauf s'il n'existe pas d'alternative thérapeutique, en raison du risque de diminution de l'exposition à l'abiratéron (voir rubrique 4.5).

### Lactose et sodium

Ce médicament contient du lactose. Les patients présentant une intolérance au galactose, un déficit total en lactase ou un syndrome de malabsorption du glucose et du galactose (maladies héréditaires rares) ne doivent pas prendre ce médicament.

Ce médicament contient moins de 1 mmol (23 mg) de sodium par dose, c'est-à-dire qu'il est essentiellement « sans sodium ».

## **4.5 Interactions avec d'autres médicaments et autres formes d'interactions**

### Interactions pharmacocinétiques

Aucune étude clinique évaluant les interactions médicamenteuses n'a été réalisée avec Akeega. Les interactions qui ont été identifiées dans les études avec les composés uniques d'Akeega (soit le niraparib ou l'acétate d'abiratéron) déterminent les interactions qui peuvent se produire avec Akeega.

### *Effets d'autres médicaments sur le niraparib ou l'acétate d'abiratéron*

#### Inducteurs et inhibiteurs du CYP3A4

L'abiratéron est un substrat du CYP3A4. Dans une étude clinique chez des sujets sains pré-traités avec de la rifampicine, un inducteur fort du CYP3A4, à la dose de 600 mg par jour pendant six jours, suivie d'une dose unique d'acétate d'abiratéron 1 000 mg, l'ASC<sub>∞</sub> plasmatique moyenne de l'abiratéron était diminuée de 55 %. Les inducteurs puissants du CYP3A4 (par exemple, la phénytoïne, la carbamazépine, la rifampicine, la rifabutine, la rifapentine, le phénobarbital, le millepertuis [*Hypericum perforatum*]) doivent être évités pendant le traitement par Akeega, sauf s'il n'existe aucune alternative thérapeutique (voir rubrique 4.4).

Dans une autre étude clinique menée chez des sujets sains, l'administration concomitante de kétoconazole, un puissant inhibiteur du CYP3A4, n'a pas eu d'effet cliniquement significatif sur la pharmacocinétique de l'abiratéron.

### *Effets du niraparib ou de l'acétate d'abiratéron sur d'autres médicaments*

#### Substrats du CYP2D6

L'abiratéron est un inhibiteur du CYP2D6. Dans une étude clinique visant à déterminer les effets de l'acétate d'abiratéron plus prednisone (AAP) sur une dose unique de dextrométhorphan comme substrat du CYP2D6, l'exposition systémique (ASC) du dextrométhorphan a été multipliée par 2,9 environ. L'ASC<sub>24</sub> du dextrométhorphan, le métabolite actif du dextrométhorphan, a augmenté d'environ 33 %. Une diminution de la dose des médicaments à marge thérapeutique étroite métabolisés par le CYP2D6 doit être envisagée. Les médicaments métabolisés par le CYP2D6 incluent le métoprolol, le propranolol, la désipramine, la venlafaxine, l'halopéridol, la rispéridone, la propafénone, le flécaïnide, la codéine, l'oxycodone et le tramadol.

#### Substrats du CYP2C8

L'abiratéron est un inhibiteur du CYP2C8. Dans une étude clinique chez des sujets sains, l'ASC de la pioglitazone, un substrat du CYP2C8, a été augmentée de 46 % et les ASC de M-III et M-IV, les métabolites actifs de la pioglitazone, ont chacune diminué de 10 % lorsque la pioglitazone était associée avec une dose unique de 1 000 mg d'acétate d'abiratéron. Les patients doivent être surveillés

pour des signes de toxicité liés à un substrat du CYP2C8 à marge thérapeutique étroite s'il est utilisé de façon concomitante avec Akeega en raison de son composant acétate d'abiratérone. Des exemples de médicaments métabolisés par le CYP2C8 incluent la pioglitazone et le répaglinide (voir rubrique 4.4).

#### Interactions pharmacodynamiques

Akeega n'a pas été étudié avec des vaccins ou des agents immunosuppresseurs.

Les données sur le niraparib, en association avec des médicaments cytotoxiques, sont limitées. Il convient d'être prudent si Akeega est utilisé en association avec des vaccins vivants ou vivants atténués, des agents immunosuppresseurs ou avec d'autres médicaments cytotoxiques.

#### *Utilisation avec des médicaments connus pour allonger l'intervalle QT*

Le traitement par suppression androgénique étant susceptible d'allonger l'intervalle QT, la prudence est conseillée lors de l'administration d'Akeega avec des médicaments connus pour allonger l'intervalle QT ou avec des médicaments capables d'induire des torsades de pointes, tels que les médicaments antiarythmiques de classe IA (par exemple, quinidine, disopyramide) ou de classe III (par exemple, amiodarone, sotalol, dofétilide, ibutilide), la méthadone, la moxifloxacine, les antipsychotiques, etc.

#### *Utilisation avec la spironolactone*

La spironolactone se lie au récepteur des androgènes et peut augmenter les taux d'antigène prostatique spécifique (PSA). L'utilisation avec Akeega n'est pas recommandée (voir rubrique 5.1).

## **4.6 Fertilité, grossesse et allaitement**

### Femmes en âge de procréer/Contraception chez les hommes et les femmes

La présence des composants d'Akeega ou de leurs métabolites dans le sperme n'est pas connue.

Pendant toute la durée du traitement et pendant quatre mois après la dernière dose d'Akeega :

- Les patients ayant des rapports sexuels avec une femme enceinte doivent utiliser un préservatif.
- Les patients ayant des rapports sexuels avec une femme en âge de procréer doivent utiliser un préservatif associé à une autre méthode de contraception efficace.

Les études effectuées chez l'animal ont mis en évidence une toxicité sur la reproduction (voir rubrique 5.3).

### Grossesse

Akeega ne doit pas être utilisé chez les femmes (voir rubrique 4.3).

Il n'existe pas de données sur l'utilisation d'Akeega chez les femmes enceintes. Akeega peut potentiellement avoir un effet nocif sur le fœtus compte tenu du mécanisme d'action des deux composants et des résultats d'études animales avec l'acétate d'abiratérone. Aucune étude de toxicité sur le développement et la reproduction chez l'animal n'a été menée avec le niraparib (voir rubrique 5.3).

### Allaitement

Akeega ne doit pas être utilisé chez les femmes.

### Fertilité

Aucune donnée clinique sur la fertilité n'est disponible avec Akeega. Dans les études menées chez l'animal, la fertilité des mâles était réduite avec le niraparib ou l'acétate d'abiratérone, mais ces effets étaient réversibles après l'arrêt du traitement (voir rubrique 5.3).

## **4.7 Effets sur l'aptitude à conduire des véhicules et à utiliser des machines**

Akeega a une influence modérée sur l'aptitude à conduire des véhicules et à utiliser des machines. Les patients qui prennent Akeega peuvent présenter une asthénie, de la fatigue, des sensations

vertigineuses ou des difficultés de concentration. Les patients doivent faire preuve de prudence lorsqu'ils conduisent ou utilisent des machines.

#### 4.8 Effets indésirables

##### Résumé du profil de sécurité

Le profil de sécurité global d'Akeega est basé sur les données de la cohorte 1 de l'étude de phase 3 MAGNITUDE, randomisée, en double aveugle, contrôlée par placebo (N = 212). Les effets indésirables les plus fréquents tous grades confondus étant survenus chez >10 % des patients dans le bras niraparib + AAP étaient l'anémie (50,0 %), l'hypertension (33,0 %), la constipation (33,0 %), la fatigue (29,7 %), les nausées (24,5 %), la thrombopénie (23,1 %), la dyspnée (17,9 %), la dorsalgie (17,0 %), l'appétit diminué (15,6 %), la neutropénie (15,1 %), l'arthralgie (15,1 %), les vomissements (14,6 %), l'hypokaliémie (13,7 %), les vertiges (12,7 %), l'insomnie (11,3 %), l'hyperglycémie (11,8 %) et les infections des voies urinaires (10,4 %). Les effets indésirables de grade 3-4 les plus fréquemment observés étaient l'anémie (30,2 %), l'hypertension (15,6 %), la thrombopénie (7,5 %), la neutropénie (6,6 %) et l'augmentation de la phosphatase alcaline dans le sang (5,7 %).

##### Tableau récapitulatif des effets indésirables

Les effets indésirables observés au cours des études cliniques sont énumérés ci-dessous par catégorie de fréquence. Les catégories de fréquence sont définies comme suit : très fréquent ( $\geq 1/10$ ), fréquent ( $\geq 1/100$ ,  $< 1/10$ ), peu fréquent ( $\geq 1/1\ 000$ ,  $< 1/100$ ) ; rare ( $\geq 1/10\ 000$ ,  $< 1/1\ 000$ ) ; très rare ( $< 1/10\ 000$ ) et fréquence indéterminée (la fréquence ne peut être estimée sur la base des données disponibles).

Dans chaque catégorie de fréquence, les effets indésirables sont présentés par ordre décroissant de gravité.

**Tableau 3 : Effets indésirables identifiés dans les études cliniques**

Classe de Système d'Organe	Fréquence	Effet indésirable
<b>Infections et infestations</b>	<u>très fréquent</u>	infection des voies urinaires
	<u>fréquent</u>	pneumonie, bronchite, rhinopharyngite
	<u>peu fréquent</u>	infection urinaire, conjonctivite
<b>Affections hématologiques et du système lymphatique</b>	<u>très fréquent</u>	anémie, thrombopénie, neutropénie, leucopénie
	<u>fréquent</u>	lymphopénie
	<u>fréquence indéterminée</u>	pancytopénie <sup>7</sup>
<b>Affections du système immunitaire</b>	<u>fréquence indéterminée</u>	hypersensibilité (y compris anaphylaxie) <sup>7</sup>
<b>Troubles du métabolisme et de la nutrition</b>	<u>très fréquent</u>	appétit diminué, hypokaliémie
	<u>fréquent</u>	hypertriglycéridémie
<b>Affections psychiatriques</b>	<u>très fréquent</u>	insomnie
	<u>fréquent</u>	dépression, anxiété
	<u>peu fréquent</u>	état confusionnel, atteinte cognitive <sup>8</sup>
<b>Affections du système nerveux</b>	<u>très fréquent</u>	sensation vertigineuse
	<u>fréquent</u>	céphalée
	<u>peu fréquent</u>	dysgueusie
	<u>fréquence indéterminée</u>	syndrome d'encéphalopathie postérieure réversible (SEPR) <sup>7</sup>
<b>Affections cardiaques</b>	<u>fréquent</u>	tachycardie, palpitations, fibrillation auriculaire, insuffisance cardiaque <sup>1</sup> , infarctus du myocarde
	<u>peu fréquent</u>	angine de poitrine <sup>2</sup> , allongement de l'intervalle QT
<b>Affections vasculaires</b>	<u>très fréquent</u>	hypertension

	<u>fréquence indéterminée</u>	crise aiguë d'hypertension <sup>7</sup>
<b>Affections endocriniennes</b>	<u>fréquence indéterminée</u>	insuffisance surrénalienne <sup>9</sup>
<b>Affections respiratoires, thoraciques et médiastinales</b>	<u>très fréquent</u>	dyspnée
	<u>fréquent</u>	toux, embolie pulmonaire, pneumopathie inflammatoire
	<u>peu fréquent</u>	épistaxis
	<u>fréquence indéterminée</u>	alvéolite allergique <sup>9</sup>
<b>Affections gastro-intestinales</b>	<u>très fréquent</u>	constipation, nausées, vomissements
	<u>fréquent</u>	douleur abdominale <sup>3</sup> , dyspepsie, diarrhée, distension abdominale, stomatite, bouche sèche
	<u>peu fréquent</u>	inflammation muqueuse
<b>Affections hépatobiliaires</b>	<u>fréquent</u>	hépatite <sup>4</sup>
	<u>peu fréquent</u>	insuffisance hépatique aiguë
<b>Affections de la peau et du tissu sous-cutané</b>	<u>fréquent</u>	rash <sup>5</sup>
	<u>peu fréquent</u>	photosensibilité
<b>Affections musculosquelettiques et du tissu conjonctifs</b>	<u>très fréquent</u>	dorsalgie, arthralgie
	<u>fréquent</u>	myalgie
	<u>fréquence indéterminée</u>	myopathie <sup>9</sup> , rhabdomyolyse <sup>9</sup>
<b>Affections du rein et des voies urinaires</b>	<u>fréquent</u>	hématurie
<b>Troubles généraux et anomalies au site d'administration</b>	<u>très fréquent</u>	fatigue, asthénie
	<u>fréquent</u>	œdème périphérique
<b>Investigations</b>	<u>très fréquent</u>	phosphatase alcaline sanguine augmentée, poids diminué
	<u>fréquent</u>	créatinine sanguine augmentée, ASAT augmentée, ALAT augmentée
	<u>peu fréquent</u>	gamma-glutamyltransférase augmentée
<b>Lésions, intoxications et complications d'interventions</b>	<u>très fréquent</u>	fractures <sup>6</sup>

<sup>1</sup> Inclut l'insuffisance cardiaque congestive, le cœur pulmonaire, le dysfonctionnement ventriculaire gauche

<sup>2</sup> Inclut la maladie coronarienne, le syndrome coronarien aigu

<sup>3</sup> Inclut les douleurs abdominales hautes

<sup>4</sup> Inclut l'hépatite aiguë, l'hépatite fulminante, la cytolyse hépatique, l'hépatotoxicité.

<sup>5</sup> Inclut l'éruption cutanée, l'érythème, la dermatite, le rash maculopapuleux, le rash prurigineux

<sup>6</sup> Inclut l'ostéoporose et toutes les fractures liées à l'ostéoporose

<sup>7</sup> Non observé avec Akeega. Signalé post-commercialisation avec le niraparib en monothérapie

<sup>8</sup> Non observé avec Akeega. Signalé avec le niraparib en monothérapie

<sup>9</sup> Non observé avec Akeega. Signalé post-commercialisation de l'abiratéron en monothérapie

## Description d'une sélection d'effets indésirables

### *Toxicités hématologiques*

Les toxicités hématologiques (anémie, thrombopénie et neutropénie), y compris les résultats d'examen biologiques, sont les effets indésirables les plus fréquents attribuables au niraparib (un composant d'Akeega). Ces toxicités surviennent généralement au cours des deux premiers mois de traitement, leur incidence diminuant avec le temps.

Dans l'étude MAGNITUDE et dans d'autres études portant sur Akeega, les paramètres hématologiques suivants étaient des critères d'inclusion : numération absolue des neutrophiles (NAN)  $\geq 1\,500$  cellules/ $\mu\text{l}$  ; plaquettes  $\geq 100\,000$  cellules/ $\mu\text{l}$  et hémoglobine  $\geq 9$  g/dl. Les effets indésirables

hématologiques ont été pris en charge par la surveillance des paramètres biologiques et les modifications posologiques (voir rubriques 4.2 et 4.4).

#### *Anémie*

L'anémie était l'effet indésirable le plus fréquent (50,0 %) et l'événement de grade 3-4 le plus fréquemment observé (30,2 %) dans l'étude MAGNITUDE. L'anémie est survenue précocement au cours du traitement (délai médian d'apparition de 59 jours). Dans l'étude MAGNITUDE, des interruptions de dose se sont produites chez 22,6 % et des réductions de dose chez 13,7 % des patients. Vingt-sept pour cent des patients ont reçu au moins une transfusion liée à l'anémie. L'anémie a provoqué l'arrêt définitif du traitement chez un nombre relativement faible de patients (2,4 %).

#### *Thrombopénie*

Dans l'étude MAGNITUDE, 23,1 % des patients traités ont rapporté une thrombopénie tandis que 7,5 % des patients ont présenté une thrombopénie de grade 3-4. Le délai médian entre la première dose et la première apparition était de 56 jours. Dans l'étude MAGNITUDE, la thrombopénie a été prise en charge par une modification de dose (interruption chez 10,8 % et réduction chez 2,8 %) et une transfusion de plaquettes (2,4 %), le cas échéant (voir rubrique 4.2). L'arrêt du traitement est survenu chez 0,5 % des patients. Dans l'étude MAGNITUDE, 1,4 % des patients ont présenté un événement hémorragique n'engageant pas le pronostic vital.

#### *Neutropénie*

Dans l'étude MAGNITUDE, 15,1 % des patients ont présenté une neutropénie et 6,6 % des patients une neutropénie de grade 3-4. Le délai médian entre la première dose et la première survenue de neutropénie était de 54 jours. La neutropénie a entraîné une interruption du traitement chez 6,6 % des patients et une réduction de la dose chez 1,4 % de ceux-ci. Il n'y a pas eu d'arrêt de traitement en raison de la survenue d'une neutropénie. Dans l'étude MAGNITUDE, 0,9 % des patients avaient une infection concomitante.

#### *Hypertension*

L'hypertension est un effet indésirable rapporté pour les deux composants de d'Akeega, et les patients présentant une hypertension non contrôlée (pression artérielle systolique [PA]  $\geq$  160 mmHg persistante ou PA diastolique  $\geq$  100 mmHg) ont été exclus des études associant ces deux substances actives. L'hypertension a été rapportée chez 33 % des patients dont 15,6 % avaient un grade  $\geq$  3. Le délai médian d'apparition de l'hypertension était de 60,5 jours. L'hypertension a été prise en charge au moyen de médicaments d'appoint.

Les patients doivent avoir une tension artérielle contrôlée avant d'instaurer Akeega et la tension artérielle doit être surveillée durant le traitement (voir rubrique 4.4).

#### *Effets cardiovasculaires*

Dans l'étude MAGNITUDE, l'incidence des événements indésirables émergents sous traitement (TEAE) cardiaques (tous grades) était similaire dans les deux bras, à l'exception de l'arythmie, où des EI ont été observés chez 13,7 % des patients du bras niraparib plus AAP et chez 7,6 % des patients du bras placebo plus AAP (voir rubrique 4.4). La fréquence plus élevée des arythmies était en grande partie due à des événements de bas grade tels que les palpitations, tachycardies et arythmies auriculaires.

Le délai médian d'apparition des arythmies était de 105 jours dans le bras niraparib plus AAP et de 262 jours dans le bras placebo plus AAP. Les épisodes d'arythmie se sont résolus chez 62 % des patients du bras niraparib plus AAP et chez 63 % des patients dans le bras placebo plus AAP.

L'incidence de l'insuffisance cardiaque, de l'insuffisance cardiaque aiguë, de l'insuffisance cardiaque chronique, de l'insuffisance cardiaque congestive était de 2,4 % dans le bras niraparib plus AAP par rapport à 1,9 % dans le bras placebo plus AAP. Le délai médian d'apparition d'un effet d'intérêt spécifique identifié (AESI) de l'insuffisance cardiaque était de 206 jours dans le bras niraparib plus AAP et de 83 jours dans le bras placebo plus AAP. Les événements d'insuffisance cardiaque ont été

résolus chez 20 % des patients du bras niraparib plus AAP et 25 % des patients du bras placebo plus AAP.

La maladie cardiaque ischémique (incluant l'angine de poitrine, l'infarctus du myocarde aigu, le syndrome coronarien aigu, l'angor instable et l'artériosclérose de l'artère coronaire) est apparue chez 4,2 % des patients dans le bras niraparib plus AAP par rapport à 4,3 % dans le bras placebo plus AAP. Le délai médian d'apparition de la maladie cardiaque ischémique était de 538 jours dans le bras niraparib plus AAP et de 257 jours dans le bras placebo plus AAP. Les événements de maladie cardiaque ischémique se sont résolus chez 78 % des patients dans les deux bras.

#### Hépatotoxicité

L'incidence globale de l'hépatotoxicité dans l'étude MAGNITUDE était similaire dans les bras niraparib plus AAP (12,7 %) et placebo plus AAP (12,8 %) (voir rubriques 4.2 et 4.4). La majorité de ces événements étaient des élévations des transaminases de bas grade. Des événements de grade 3 sont survenus chez 1,4 % des patients et un événement de grade 4 chez un seul patient (0,5 %). L'incidence des EI graves (EIG) était également de 0,9 %. Le délai médian d'apparition de l'hépatotoxicité dans l'étude MAGNITUDE était de 34 jours. L'hépatotoxicité était prise en charge par des interruptions de traitement dans 0,9 % des cas et par une réduction de la dose chez 0,5 % des patients. Dans l'étude MAGNITUDE, 0,5 % des patients ont arrêté le traitement en raison d'une hépatotoxicité.

#### Population pédiatrique

Aucune étude n'a été menée auprès de patients pédiatriques avec Akeega.

#### Déclaration des effets indésirables suspectés

La déclaration des effets indésirables suspectés après autorisation du médicament est importante. Elle permet une surveillance continue du rapport bénéfice/risque du médicament. Les professionnels de santé déclarent tout effet indésirable suspecté via le système national de déclaration – voir Annexe V.

### **4.9 Surdosage**

Il n'existe aucun traitement spécifique en cas de surdosage par Akeega. En cas de surdosage, l'administration doit être suspendue et des mesures générales de prise en charge doivent être mises en place, incluant une surveillance de la survenue d'arythmies, d'hypokaliémie et de signes et symptômes de rétention hydrique. La fonction hépatique doit également être évaluée.

## **5. PROPRIÉTÉS PHARMACOLOGIQUES**

### **5.1 Propriétés pharmacodynamiques**

Classe pharmacothérapeutique : agents antinéoplasiques, autres agents antinéoplasiques, Code ATC : L01XX

#### Mécanisme d'action

Akeega est une association de niraparib, un inhibiteur de l'enzyme poly(ADP-ribose) polymérase (PARP), et d'acétate d'abiratéronne (une prodrogue de l'abiratéronne), un inhibiteur du CYP17, ciblant deux mécanismes oncogéniques chez les patients présentant un CPRCm et des mutations des gènes HRR.

#### *Niraparib*

Le niraparib est un inhibiteur des enzymes poly(ADP-ribose) polymérase (PARP), PARP-1 et PARP-2, qui jouent un rôle dans la réparation de l'ADN. Des études *in vitro* ont montré que la cytotoxicité induite par le niraparib impliquerait l'inhibition de l'activité enzymatique des PARP et une formation accrue de complexes PARP-ADN, provoquant des dommages à l'ADN, l'apoptose et la mort cellulaire.

### *Acétate d'abiratérone*

L'acétate d'abiratérone est transformé *in vivo* en abiratérone, un inhibiteur de la biosynthèse des androgènes. Plus spécifiquement, l'abiratérone inhibe de manière sélective l'enzyme 17 $\alpha$ -hydroxylase/C17,20-lyase (CYP17). Cette enzyme est exprimée et nécessaire à la biosynthèse des androgènes au niveau des testicules, des glandes surrénales et des tissus tumoraux prostatiques. Le CYP17 catalyse la conversion de la prégénolone et de la progestérone en précurseurs de la testostérone, respectivement la DHEA et l'androstènedione, par 17 $\alpha$ -hydroxylation et rupture de la liaison C17,20. L'inhibition de la CYP17 entraîne également une augmentation de la production de minéralocorticoïdes par les glandes surrénales (voir rubrique 4.4).

Le cancer de la prostate sensible aux androgènes répond aux traitements qui diminuent les taux d'androgènes. Les traitements supprimeurs des androgènes, tels que les analogues de l'hormone de libération des gonadotrophines hypophysaires (LH-RH) ou l'orchidectomie, réduisent la production d'androgènes dans les testicules mais n'affectent pas leur production par les glandes surrénales ni dans la tumeur. Administré en même temps que des analogues de la LHRH (ou que l'orchidectomie), le traitement par l'abiratérone abaisse le taux de testostérone sérique à un niveau indétectable (par les méthodes de dosage commercialisées).

### Effets pharmacodynamiques

#### *Acétate d'abiratérone*

L'abiratérone diminue les taux sériques de testostérone et des autres androgènes à des niveaux inférieurs à ceux atteints par l'utilisation des analogues de la LH-RH seuls ou par l'orchidectomie. Ceci est dû à l'inhibition sélective de l'enzyme CYP17 nécessaire à la biosynthèse des androgènes.

### Efficacité et sécurité clinique

#### *Traitement de première ligne des patients atteints de CPRCm présentant des mutations des gènes BRCA 1/2*

L'efficacité d'Akeega a été établie dans une étude clinique de phase 3, multicentrique, randomisée, contrôlée *versus* placebo chez des patients atteints de CPRCm, MAGNITUDE (étude 64091742PCR3001).

MAGNITUDE était une étude de phase 3, multicentrique, randomisée, en double aveugle, contrôlée *versus* placebo, qui évaluait le traitement par l'association de niraparib (200 mg) et d'acétate d'abiratérone (1 000 mg) plus prednisone (10 mg) une fois par jour, par rapport au traitement de référence (acétate d'abiratérone plus prednisone). Les données d'efficacité sont basées sur la cohorte 1 qui comprenait 423 patients présentant un CPRCm et certaines mutations des gènes HRR, avec un ratio (1:1) pour recevoir soit niraparib plus AAP (N = 212) soit le placebo plus AAP (N = 211), une fois par jour par voie orale. Le traitement a été poursuivi jusqu'à la progression de la maladie, une toxicité inacceptable ou le décès.

Les patients atteints de CPRCm, qui n'avaient pas reçu de traitement systémique antérieur au stade CPRCm, à l'exception d'une courte durée d'AAP antérieure (jusqu'à 4 mois) et d'un traitement de suppression androgénique en cours, étaient éligibles. Des échantillons de plasma, de sang et/ou de tissus tumoraux de tous les patients ont été testés par des tests de séquençages validés, de nouvelle génération, pour déterminer le statut mutationnel germlinal et/ou somatique des gènes HRR. 225 sujets présentant une mutation des gènes BRCA 1/2 ont été inclus dans l'étude (113 ont reçu Akeega). 198 autres patients présentant une mutation génétique non BRCA1/2 (ATM, CHEK2, CDK12, PALB2, FANCA, BRIP1, HDAC2) ont été inclus dans l'étude (99 ont reçu Akeega).

Le critère d'évaluation principal était la survie sans progression radiologique (SSPr) déterminée par un comité de revue de la radiologie centralisée indépendante en aveugle (BICR) sur la base des critères RECIST (Response Evaluation Criteria In Solid Tumours) 1.1 (lésions des tissus mous) et des critères du Prostate Cancer Working Group-3 (PCWG-3) (lésions osseuses). Le délai jusqu'à progression symptomatique, le délai avant initiation d'une chimiothérapie cytotoxique et la survie globale (SG) ont été inclus comme critères secondaires d'efficacité.



Dans la population « toutes altérations HRR », les principaux résultats d'efficacité avec un suivi médian de 18,6 mois ont montré une amélioration statistiquement significative de la SSPr évaluée par le BICR avec un HR = 0,729 (IC 95 % : 0,556, 0,956 ; p = 0,0217).

Le Tableau 4 résume les données démographiques et les caractéristiques des patients présentant une mutation BRCA à l'inclusion dans la cohorte 1 de l'étude MAGNITUDE. Le PSA médian au moment du diagnostic était de 41,07 µg/l (intervalle 01-12 080). Tous les patients avaient un score de performance ECOG (Eastern Cooperative Oncology Group) de 0 ou 1 à l'inclusion. Tous les patients qui n'avaient pas subi d'orchidectomie antérieure ont poursuivi un traitement de fond par suppression androgénique avec un analogue de la GnRH.

**Tableau 4 : Résumé des données démographiques et des caractéristiques à l'inclusion dans la cohorte 1 de l'étude MAGNITUDE (BRCA)**

	<b>Total N = 225 n (%)</b>
<b>Âge (années)</b>	
< 65	76 (33,8)
≥ 65 à 74	96 (42,7)
≥ 75	53 (23,6)
Médiane	68,0
Intervalle	43-100
<b>Origine ethnique</b>	
Caucasien	162 (72,0)
Asiatique	38 (16,9)
Noir	3 (1,3)
Non connu	22 (9,8)
<b>Facteurs de stratification</b>	
Exposition antérieure à une chimiothérapie à base de taxane	55 (24,4)
Exposition antérieure à un traitement ciblant les récepteurs des androgènes	11 (4,9)
Utilisation antérieure d'AAP	59 (26,2)
<b>Caractéristiques de la maladie à l'inclusion</b>	
Score de Gleason ≥ 8	155 (69,2)
Atteinte osseuse	192 (85,3)
Maladie viscérale (foie, poumon, glande surrénale, autre)	48 (21,3)
Stade métastatique lors du diagnostic initial (M1)	120 (53,3)
Délai médian entre le diagnostic initial et la randomisation (années)	2,26
Délai médian entre le CPRCm et la première dose (années)	0,27
Score de douleur BPI-SF à l'inclusion (dernier score avant la première dose)	
0	114 (50,7)
1 à 3	91 (40,4)
> 3	20 (8,9)

Une amélioration statistiquement significative de la survie sans progression évaluée par le BICR a été observée au moment de l'analyse principale pour les sujets présentant une mutation BRCA traités par le niraparib associé à l'AAP, par rapport aux sujets présentant une mutation BRCA traités par le placebo plus l'AAP. Les résultats clés d'efficacité dans la population BRCA sont présentés dans le Tableau 5. Les courbes de Kaplan-Meier pour la SSPr évaluée par le BICR dans la population BRCA sont présentées dans la Figure 1.

**Tableau 5 : Résultats d'efficacité de l'étude MAGNITUDE chez les patients présentant une mutation BRCA**

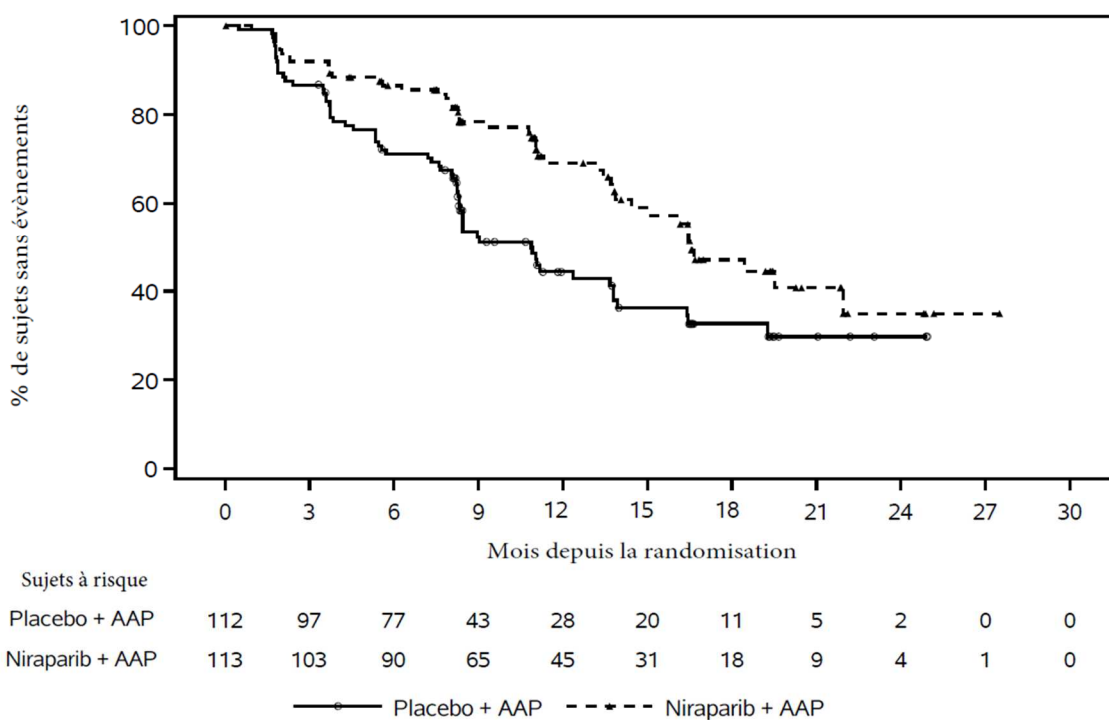
Critères d'évaluation	Akeega (N = 113)	Placebo (N = 112)
<b>Survie sans progression radiologique<sup>1</sup></b>		
Événement de progression de la maladie ou de décès (%)	45 (39,8 %)	64 (57,1 %)
Médiane, mois (IC à 95 %)	16,6 (13,9 - NE)	10,9 (8,3 - 13,8)
Hazard Ratio (IC à 95 %)	0,533 (0,361 ; 0,789)	
Valeur de p	0,0014	
<b>Survie globale<sup>2</sup></b>		
Hazard Ratio (IC à 95 %)	0,881 (0,582 ; 1,335)	

<sup>1</sup> Analyse principale/Analyse intermédiaire (data cut-off : 8 octobre 2021), avec un suivi médian de 18,6 mois

<sup>2</sup> Analyse intermédiaire 2 (data cut-off : 17 juin 2022), avec un suivi médian de 26,8 mois

NE = Non évaluable

**Figure 1 : Courbe de Kaplan-Meier de la survie sans progression radiologique évaluée par le BICR chez les patients présentant une mutation BRCA (MAGNITUDE, analyse principale)**



### Population pédiatrique

L'Agence européenne des médicaments a accordé une dérogation à l'obligation de soumettre les résultats d'études réalisées avec Akeega dans tous les sous-groupes de la population pédiatrique dans les tumeurs malignes de la prostate. Voir rubrique 4.2 pour les informations concernant l'usage pédiatrique.

## **5.2 Propriétés pharmacocinétiques**

L'administration concomitante de niraparib et d'abiratéronne n'a aucun impact sur l'exposition de chacun de ces composés uniques. L'ASC et la  $C_{max}$  du niraparib et de l'abiratéronne sont comparables aux expositions respectives en monothérapie lorsqu'ils sont administrés en tant qu'Akeega comprimé pelliculé au dosage usuel (100 mg/500 mg) ou lorsqu'ils sont associés en tant que composés uniques.

## Absorption

### *Akeega*

Chez les patients atteints de CPRCm, dans des conditions à jeun et à jeun modifiées, lors de l'administration de doses multiples de comprimés d'Akeega, la concentration plasmatique maximale a été atteinte dans un délai médian de 3 heures pour le niraparib et de 1,5 heures pour l'abiratérone.

Dans une étude de biodisponibilité relative, l'exposition maximale ( $C_{max}$ ) et totale ( $ASC_{0-72h}$ ) à l'abiratérone chez des patients atteints de CPRCm ( $n = 67$ ) traités par des comprimés pelliculés du dosage inférieur d'Akeega (2 x 50 mg/500 mg) étaient supérieures de 33 % et 22 %, respectivement, par rapport aux expositions chez des patients ( $n = 67$ ) prenant les composés individuels (100 mg de niraparib gélule et 4 x 250 mg d'acétate d'abiratérone comprimés) (voir rubrique 4.2). La variabilité interindividuelle (%CV) des expositions était de 80,4 % et 72,9 %, respectivement. L'exposition au niraparib était comparable entre les comprimés pelliculés du dosage inférieur d'Akeega et les composés individuels.

### *Niraparib*

La biodisponibilité absolue du niraparib est d'environ 73 %. Le niraparib est un substrat de la P-glycoprotéine (P-gp) et de la protéine de résistance au cancer du sein (BCRP). Cependant, en raison de sa perméabilité et de sa biodisponibilité élevées, le risque d'interactions cliniquement pertinentes avec des médicaments qui inhibent ces transporteurs est peu probable.

### *Acétate d'abiratérone*

L'acétate d'abiratérone est rapidement converti *in vivo* en abiratérone (voir rubrique 5.1).

L'administration d'acétate d'abiratérone avec de la nourriture, par rapport à l'administration à jeun, entraîne une augmentation de l'exposition systémique moyenne à l'abiratérone jusqu'à 10 fois (ASC) et jusqu'à 17 fois ( $C_{max}$ ), en fonction de la teneur en graisses des aliments. Compte tenu de la variabilité normale du contenu et de la composition des repas, la prise d'acétate d'abiratérone avec les repas peut entraîner des expositions très variables. Par conséquent, l'acétate d'abiratérone ne doit pas être pris avec de la nourriture.

## Distribution

Sur la base de la population d'analyse PK, le volume de distribution apparent du niraparib et de l'abiratérone était de 1,117 L et 25,774 L, respectivement, ce qui suggère une distribution extravasculaire étendue.

### *Niraparib*

Le niraparib était modérément lié aux protéines dans le plasma humain (83,0 %), principalement à l'albumine sérique.

### *Acétate d'abiratérone*

La fixation protéique de  $^{14}C$ -abiratérone dans le plasma humain est de 99,8 %.

## Biotransformation

### *Niraparib*

Le niraparib est principalement métabolisé par les carboxylestérases (CE) pour former un métabolite inactif majeur, M1. Dans une étude du bilan massique, M1 et M10 (les glucuronides de M1 formés par la suite) étaient les principaux métabolites circulants. Le potentiel d'inhibition du CYP3A4 au niveau intestinal n'a pas été établi à des concentrations pertinentes de niraparib. Le niraparib induit faiblement le CYP1A2 à des concentrations élevées *in vitro*.

### *Acétate d'abiratérone*

Après administration orale de gélules de  $^{14}C$ -acétate d'abiratérone, l'acétate d'abiratérone est hydrolysé par les CE en abiratérone, elle-même éliminée par plusieurs mécanismes dont la sulfatation, l'hydroxylation et l'oxydation, principalement au niveau du foie. L'abiratérone est un substrat du CYP3A4 et de l'enzyme sulfotransférase 2A1 (SULT2A1). La majorité de la radioactivité circulante (environ 92 %) se trouve sous forme de métabolites de l'abiratérone. Sur 15 métabolites détectables,

deux métabolites principaux, le sulfate d'abiratéronne et le sulfate de N-oxyde-abiratéronne, représentent chacun environ 43 % de la radioactivité totale. L'abiratéronne est un inhibiteur des enzymes hépatiques CYP2D6 et CYP2C8 métabolisant les médicaments (voir rubrique 4.5).

### Élimination

#### *Akeega*

Les demi-vies moyennes du niraparib et de l'abiratéronne lorsqu'ils étaient administrés en association, étaient d'environ 62 heures et 20 heures, respectivement, et la valeur de Cl/F de niraparib et de l'abiratéronne étaient de 16,7 L/h et 1673 L/h, respectivement, sur la base de l'analyse pharmacocinétique de population chez les sujets atteints de CPRCm.

#### *Niraparib*

Le niraparib est principalement éliminé par les voies hépato-biliaires et rénales. Après administration d'une dose orale unique de 300 mg de [<sup>14</sup>C]-niraparib, en moyenne, 86,2 % (intervalle : 71 % à 91 %) de la dose était retrouvé dans les urines et les selles sur 21 jours. La récupération de la radioactivité dans les urines représentait 47,5 % de la dose (intervalle : 33,4 % à 60,2 %) et celle dans les selles 38,8 % de la dose (intervalle : 28,3 % à 47,0 %). Dans des échantillons poolés recueillis sur une période de 6 jours, 40,0 % de la dose ont été retrouvés dans les urines, principalement sous forme de métabolites, et 31,6 % de la dose dans les selles, principalement sous forme de niraparib inchangé. Le métabolite M1 est un substrat de Multidrug And Toxin Extrusion (MATE) 1 et 2.

#### *Acétate d'abiratéronne*

Après l'administration orale de 1 000 mg de <sup>14</sup>C-acétate d'abiraterone, environ 88 % de la dose radioactive est retrouvé dans les selles et environ 5 % dans l'urine. Les principaux composés présents dans les selles sont l'acétate d'abiratéronne et l'abiratéronne sous forme inchangée (respectivement environ 55 % et 22 % de la dose administrée).

#### *Effets du niraparib ou de l'abiratéronne sur les transporteurs*

Le niraparib inhibe faiblement la P-gp avec un IC<sub>50</sub> = 161 µM. Le niraparib est un inhibiteur de BCRP, du transporteur de cations organiques 1 (OCT1), MATE-1 et 2 avec des valeurs d'IC<sub>50</sub> de 5,8 µM, 34,4 µM, 0,18 µM et ≤ 0,14 µM, respectivement. Il a été démontré que les principaux métabolites de l'abiratéronne, le sulfate d'abiratéronne et le sulfate de N-oxyde d'abiratéronne, inhibent le transporteur d'absorption hépatique des polypeptides de transport d'anions organiques 1B1 (OATP1B1) et, par conséquent, les expositions plasmatiques des médicaments éliminés par OATP1B1 peuvent augmenter. Il n'y a pas de données cliniques disponibles pour confirmer l'interaction basée sur le transporteur OATP1B1.

### Populations particulières

#### *Insuffisance hépatique*

D'après l'analyse pharmacocinétique de population des données provenant d'études cliniques où les patients atteints de cancer de la prostate ont reçu le niraparib seul ou l'association niraparib/AA, l'insuffisance hépatique légère (critère NCI-ODWG, n = 231) n'a pas affecté l'exposition du niraparib.

Dans une étude clinique chez des patients atteints de cancer chez lesquels le critère NCI-ODWG a été utilisé pour rapporter le degré d'insuffisance hépatique, après administration d'une dose unique de 300 mg de niraparib, l'ASC<sub>inf</sub> du niraparib chez les patients ayant une insuffisance hépatique modérée (n=8) était augmentée d'un facteur 1,56 (90 % IC : 1,06 à 2,30) par rapport à l'ASC<sub>inf</sub> du niraparib, chez les patients ayant une fonction hépatique normale (n=9).

La pharmacocinétique de l'abiratéronne a été étudiée chez des sujets atteints d'insuffisance hépatique préexistante légère (n = 8) ou modérée (n = 8) (Classe A et Classe B de Child-Pugh, respectivement) et chez 8 sujets contrôles sains. L'exposition systémique à l'abiratéronne après administration d'une dose unique de 1 000 mg par voie orale a été multipliée par environ 1,11 et 3,6 respectivement chez les sujets atteints d'insuffisance hépatique préexistante légère et modérée.

Dans une autre étude, la pharmacocinétique de l'abiratéronne a été étudiée chez des sujets atteints d'insuffisance hépatique sévère préexistante (n = 8) (Classe C de Child-Pugh) et chez 8 sujets

contrôles sains ayant une fonction hépatique normale. L'ASC de l'abiratérone a été multipliée par environ 7 et la fraction libre de médicament a été multipliée par environ 1,8 chez les sujets atteints d'insuffisance hépatique sévère comparés aux sujets ayant une fonction hépatique normale. Aucune donnée clinique n'est disponible sur l'utilisation d'Akeega chez les patients présentant une insuffisance hépatique modérée et sévère (voir rubrique 4.2).

#### *Insuffisance rénale*

D'après l'analyse pharmacocinétique de population des données issues des études cliniques où les patients atteints de cancer de la prostate ont reçu le niraparib seul ou l'association niraparib/AA, les patients présentant une insuffisance rénale légère (clairance de la créatinine 60-90 ml/min, n = 337) et modérée (clairance de la créatinine 30-60 ml/min, n = 114) avaient une clairance du niraparib légèrement réduite par rapport aux personnes ayant une fonction rénale normale (jusqu'à 13 % d'exposition plus élevée chez les insuffisants rénaux légers et 13-40 % d'exposition plus élevée chez les insuffisants rénaux modérés).

La pharmacocinétique de l'abiratérone a été comparée chez des patients atteints d'insuffisance rénale terminale sous hémodialyse stable (n = 8) *versus* des sujets contrôles appariés ayant une fonction rénale normale (n = 8). L'exposition systémique à l'abiratérone après une dose orale unique de 1 000 mg n'a pas augmenté chez les sujets atteints d'insuffisance rénale terminale sous dialyse. Aucune donnée clinique n'est disponible sur l'utilisation d'Akeega chez les patients présentant une insuffisance rénale sévère (voir rubrique 4.2).

#### *Poids, âge et origine ethnique*

D'après l'analyse pharmacocinétique de population des données issues des études cliniques où les patients atteints de cancer de la prostate ont reçu le niraparib ou l'acétate d'abiratérone seul ou en association :

- Le poids corporel n'a pas eu d'impact cliniquement significatif sur l'exposition au niraparib (intervalle de poids corporel : 43,3-165 kg) et à l'abiratérone (intervalle de poids corporel : 56,0-135 kg).
- L'âge n'a eu aucun impact significatif sur la pharmacocinétique du niraparib (intervalle de l'âge : 45-90 ans) et de l'abiratérone (intervalle de l'âge : 19-85 ans).
- Les données sont insuffisantes pour conclure sur l'impact de l'origine ethnique sur la pharmacocinétique du niraparib et de l'abiratérone.

#### *Population pédiatrique*

Aucune étude n'a été conduite pour étudier la pharmacocinétique d'Akeega dans la population pédiatrique.

### **5.3 Données de sécurité préclinique**

#### Akeega

Aucune étude non clinique n'a été réalisée avec Akeega. Les données toxicologiques non cliniques sont basées sur les résultats d'études portant individuellement sur le niraparib et l'acétate d'abiratérone.

#### Niraparib

*In vitro*, le niraparib inhibe le transporteur de la dopamine (DAT) à des niveaux de concentration inférieurs aux niveaux d'exposition chez l'homme. Chez les souris, des doses uniques de niraparib ont augmenté les concentrations intracellulaires de dopamine et des métabolites dans le cortex. Une réduction de l'activité locomotrice a été observée dans l'une des deux études à dose unique chez la souris. La pertinence clinique de ces résultats est inconnue. Aucun effet sur les paramètres comportementaux et/ou neurologiques n'a été observé dans les études de toxicité à doses répétées chez le rat et le chien aux niveaux d'exposition du SNC estimés semblable ou en dessous des niveaux d'exposition thérapeutiques attendus.

Une diminution de la spermatogenèse a été observée chez les rats et les chiens. Ces résultats se sont produits à des taux d'exposition inférieurs aux taux d'exposition thérapeutique et étaient en grande partie réversibles dans les quatre semaines suivant l'arrêt de l'administration.

Le niraparib n'a pas montré d'effet mutagène dans le test bactérien de mutation inverse (test d'Ames) mais était clastogène dans un test *in vitro* d'aberrations chromosomiques chez les mammifères et dans un test *in vivo* du micronoyau réalisé sur de la moelle osseuse de rat. Cette clastogénicité est cohérente avec l'instabilité génomique résultant de la pharmacologie primaire du niraparib et indique un potentiel de génotoxicité chez l'Homme.

Aucune étude de toxicité sur la reproduction et le développement n'a été réalisée avec le niraparib.

Aucune étude de carcinogénicité n'a été menée avec le niraparib.

#### Acétate d'abiratérone

Dans toutes les études de toxicité chez l'animal, une baisse significative du taux de testostérone circulante a été observée. En conséquence, une diminution de la masse des organes ainsi que des modifications morphologiques et/ou histopathologiques des organes génitaux, des glandes surrénales, de l'hypophyse et des glandes mammaires ont été observées. Toutes ces modifications se sont révélées entièrement ou partiellement réversibles. Les modifications des organes génitaux et des organes sensibles aux androgènes sont conformes à la pharmacologie de l'acétate d'abiratérone. Toutes les modifications hormonales liées au traitement ont été réversibles ou résolutive après une période de récupération de quatre semaines.

Dans les études de fécondité chez le rat mâle et femelle, l'acétate d'abiratérone a réduit la fécondité ; ceci était complètement réversible en 4 à 16 semaines après l'arrêt de l'acétate d'abiratérone.

Dans une étude de toxicité chez le rat, l'acétate d'abiratérone a affecté la grossesse, incluant une diminution de la survie et du poids du fœtus. Des effets sur les organes génitaux externes ont été observés bien que l'acétate d'abiratérone n'ait pas été tératogène.

Dans ces études de fécondité et de toxicité réalisées chez le rat, tous les effets ont été rapportés à l'activité pharmacologique de l'acétate d'abiratérone.

Outre les modifications des organes génitaux observées lors de toutes les études de toxicité chez l'animal, les données non cliniques issues des études classiques de pharmacologie de sécurité, de toxicité à doses répétées, de génotoxicité et de potentiel carcinogène n'ont pas révélé de risque particulier pour l'Homme. Dans une étude de 6 mois chez la souris transgénique (Tg.rasH2), l'acétate d'abiratérone n'était pas cancérigène. Dans une étude de cancérigénicité de 24 mois chez le rat, l'acétate d'abiratérone a augmenté l'incidence des néoplasmes des cellules interstitielles au niveau des testicules. Ce résultat est considéré comme lié à l'action pharmacologique de l'abiratérone et spécifique au rat. L'acétate d'abiratérone n'était pas cancérigène chez la rate.

#### Évaluation du risque environnemental

La substance active, l'abiratérone, présente un risque environnemental pour l'environnement aquatique, notamment pour les poissons (voir rubrique 6.6).

## **6. DONNÉES PHARMACEUTIQUES**

### **6.1 Liste des excipients**

#### Akeega 50 mg/500 mg comprimés pelliculés

Noyau du comprimé

Silice colloïdale anhydre

Crospovidone

Hypromellose

Lactose monohydraté  
Stéarate de magnésium  
Cellulose microcristalline  
Laurylsulfate de sodium

*Pelliculage*

Oxyde de fer noir (E172)  
Oxyde de fer rouge (E172)  
Oxyde de fer jaune (E172)  
Laurylsulfate de sodium  
Monocaprylocaprate de glycérol  
Alcool polyvinylique  
Talc  
Dioxyde de titane (E171)

Akeega 100 mg/500 mg comprimés pelliculés

*Noyau du comprimé*

Silice colloïdale anhydre  
Crospovidone  
Hypromellose  
Lactose monohydraté  
Stéarate de magnésium  
Cellulose microcristalline  
Laurylsulfate de sodium

*Pelliculage*

Oxyde de fer rouge (E172)  
Oxyde de fer jaune (E172)  
Laurylsulfate de sodium  
Monocaprylocaprate de glycérol  
Alcool polyvinylique  
Talc  
Dioxyde de titane (E171)

## **6.2 Incompatibilités**

Sans objet.

## **6.3 Durée de conservation**

30 mois.

## **6.4 Précautions particulières de conservation**

Ce médicament ne nécessite pas de précautions particulières de conservation.

## **6.5 Nature et contenu de l'emballage extérieur**

Chaque boîte de 28 jours contient 56 comprimés pelliculés dans deux étuis en carton contenant chacun 28 comprimés pelliculés dans une plaquette thermoformée en PVdC/PE/PVC avec opercule en aluminium à perforer.

## **6.6 Précautions particulières d'élimination et manipulation**

Etant donné son mécanisme d'action, ce médicament peut avoir un effet nocif sur le développement du fœtus. Ainsi, les femmes enceintes ou susceptibles de l'être doivent manipuler Akeega avec une protection, comme par exemple, des gants (voir rubrique 4.6).

Tout médicament non utilisé ou déchet doit être éliminé conformément à la réglementation en vigueur.  
Ce médicament peut présenter un risque pour l'environnement aquatique (voir rubrique 5.3).

**7. TITULAIRE DE L'AUTORISATION DE MISE SUR LE MARCHÉ**

Janssen-Cilag International NV  
Turnhoutseweg 30  
B-2340 Beerse  
Belgique

**8. NUMÉRO(S) D'AUTORISATION DE MISE SUR LE MARCHÉ**

EU/1/23/1722/001  
EU/1/23/1722/002

**9. DATE DE PREMIÈRE AUTORISATION/DE RENOUVELLEMENT DE L'AUTORISATION**

**10. DATE DE MISE À JOUR DU TEXTE**

Des informations détaillées sur ce médicament sont disponibles sur le site internet de l'Agence européenne des médicaments <http://www.ema.europa.eu>.



## **ANNEXE II**

- A. FABRICANT(S) DE LA/DES SUBSTANCE(S) ACTIVE(S)  
D'ORIGINE BIOLOGIQUE ET FABRICANT(S)  
RESPONSABLE(S) DE LA LIBÉRATION DES LOTS**
- B. CONDITIONS OU RESTRICTIONS DE DÉLIVRANCE ET  
D'UTILISATION**
- C. AUTRES CONDITIONS ET OBLIGATIONS DE  
L'AUTORISATION DE MISE SUR LE MARCHÉ**
- D. CONDITIONS OU RESTRICTIONS EN VUE D'UNE  
UTILISATION SÛRE ET EFFICACE DU MÉDICAMENT**

## A. FABRICANT(S) RESPONSABLE(S) DE LA LIBÉRATION DES LOTS

Nom et adresse du (des) fabricant(s) responsable(s) de la libération des lots

Janssen-Cilag SpA  
Via C. Janssen,  
Borgo San Michele  
Latina 04100  
Italie

## B. CONDITIONS OU RESTRICTIONS DE DÉLIVRANCE ET D'UTILISATION

Médicament soumis à prescription médicale restreinte (voir annexe I : Résumé des Caractéristiques du Produit, rubrique 4.2).

## C. AUTRES CONDITIONS ET OBLIGATIONS DE L'AUTORISATION DE MISE SUR LE MARCHÉ

### • Rapports périodiques actualisés de sécurité (PSURs)

Les exigences relatives à la soumission des PSURs pour ce médicament sont définies dans la liste des dates de référence pour l'Union (liste EURD) prévue à l'article 107 quater, paragraphe 7, de la directive 2001/83/CE et ses actualisations publiées sur le portail web européen des médicaments.

Le titulaire soumet le premier PSUR pour ce médicament dans un délai de 6 mois suivant l'autorisation.

## D. CONDITIONS OU RESTRICTIONS EN VUE D'UNE UTILISATION SÛRE ET EFFICACE DU MÉDICAMENT

### • Plan de gestion des risques (PGR)

Le titulaire de l'autorisation de mise sur le marché réalise les activités de pharmacovigilance et interventions requises décrites dans le PGR adopté et présenté dans le Module 1.8.2 de l'autorisation de mise sur le marché, ainsi que toutes actualisations ultérieures adoptées du PGR.

De plus, un PGR actualisé doit être soumis:

- à la demande de l'Agence européenne des médicaments;
  - dès lors que le système de gestion des risques est modifié, notamment en cas de réception de nouvelles informations pouvant entraîner un changement significatif du profil bénéfice/risque, ou lorsqu'une étape importante (pharmacovigilance ou réduction du risque) est franchie.
- ### • Obligation de mise en place de mesures post-autorisation

Le titulaire de l'autorisation de mise sur le marché met en œuvre, selon le calendrier indiqué, les mesures ci-après :

Description	Date
Étude d'efficacité post-autorisation (PAES) : Afin de caractériser davantage l'efficacité d'Akeega, en association avec la prednisone ou la prednisolone pour le traitement des patients adultes atteints d'un cancer de la prostate métastatique résistant à la castration (CPRCm), avec mutations des gènes BRCA 1/2 (germinales et/ou somatiques) et pour lesquels la chimiothérapie n'est pas	Q1 2024

cliniquement indiquée, le titulaire de l'AMM doit soumettre les données finales de survie globale et d'autres critères à long terme de l'étude MAGNITUDE.	
-----------------------------------------------------------------------------------------------------------------------------------------------------------	--

**ANNEXE III**  
**ÉTIQUETAGE ET NOTICE**

## **A. ÉTIQUETAGE**

**MENTIONS DEVANT FIGURER SUR L'EMBALLAGE EXTÉRIEUR****BOITE 50 mg/500 mg (28 jours)****1. DÉNOMINATION DU MÉDICAMENT**

Akeega 50 mg/500 mg comprimés pelliculés  
niraparib/acétate d'abiratéronne

**2. COMPOSITION EN SUBSTANCE(S) ACTIVE(S)**

Chaque comprimé pelliculé contient 50 mg de niraparib et 500 mg d'acétate d'abiratéronne.

**3. LISTE DES EXCIPIENTS**

Contient du lactose.  
Consulter la notice pour plus d'informations.

**4. FORME PHARMACEUTIQUE ET CONTENU**

56 comprimés pelliculés

**5. MODE ET VOIE(S) D'ADMINISTRATION**

Prendre Akeega au moins deux heures après avoir mangé. Ne consommez pas de nourriture pendant au moins une heure suivant la prise d'Akeega.  
Avaler les comprimés entiers. Ne pas casser, écraser ou mâcher les comprimés.  
Lire la notice avant utilisation.  
Voie orale.

**6. MISE EN GARDE SPÉCIALE INDIQUANT QUE LE MÉDICAMENT DOIT ÊTRE CONSERVÉ HORS DE VUE ET DE PORTÉE DES ENFANTS**

Tenir hors de la vue et de la portée des enfants.

**7. AUTRE(S) MISE(S) EN GARDE SPÉCIALE(S), SI NÉCESSAIRE**

Les femmes enceintes ou susceptibles de débuter une grossesse doivent manipuler Akeega avec des gants.

**8. DATE DE PÉREMPTION**

EXP

**9. PRÉCAUTIONS PARTICULIÈRES DE CONSERVATION**

**10. PRÉCAUTIONS PARTICULIÈRES D'ÉLIMINATION DES MÉDICAMENTS NON UTILISÉS OU DES DÉCHETS PROVENANT DE CES MÉDICAMENTS S'IL Y A LIEU**

Jeter tout contenu inutilisé de façon appropriée conformément à la réglementation en vigueur.

**11. NOM ET ADRESSE DU TITULAIRE DE L'AUTORISATION DE MISE SUR LE MARCHÉ**

Janssen-Cilag International NV  
Turnhoutseweg 30  
B-2340 Beerse  
Belgique

**12. NUMÉRO(S) D'AUTORISATION DE MISE SUR LE MARCHÉ**

EU/1/23/1722/001

**13. NUMÉRO DU LOT**

Lot

**14. CONDITIONS DE PRESCRIPTION ET DE DÉLIVRANCE**

**15. INDICATIONS D'UTILISATION**

**16. INFORMATIONS EN BRAILLE**

Akeega 50 mg/500 mg

**17. IDENTIFIANT UNIQUE – CODE-BARRES 2D**

code-barres 2D portant l'identifiant unique inclus.

**18. IDENTIFIANT UNIQUE – DONNÉES LISIBLES PAR LES HUMAINS**

PC  
SN  
NN

## MENTIONS DEVANT FIGURER SUR LE CONDITIONNEMENT PRIMAIRE

ÉTUI EXTÉRIEUR 50 mg/500 mg (28 jours)

### 1. DÉNOMINATION DU MÉDICAMENT

Akeega 50 mg/500 mg comprimés pelliculés  
niraparib/acétate d'abiratéronne

### 2. COMPOSITION EN SUBSTANCE(S) ACTIVE(S)

Chaque comprimé pelliculé contient 50 mg de niraparib et 500 mg d'acétate d'abiratéronne.

### 3. LISTE DES EXCIPIENTS

### 4. FORME PHARMACEUTIQUE ET CONTENU

28 comprimés pelliculés

### 5. MODE ET VOIE(S) D'ADMINISTRATION

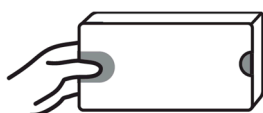
Prenez Akeega au moins deux heures après avoir mangé. Ne consommez pas de nourriture pendant au moins une heure suivant la prise d'Akeega.

Avaler les comprimés entiers. Ne pas casser, écraser ou mâcher les comprimés.

Lire la notice avant utilisation.

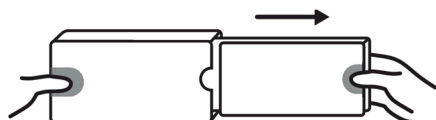
Voie orale.

(1) Appuyer et maintenir enfoncé



Appuyer et maintenir enfoncé

(2) Tirer



Tirer

### 6. MISE EN GARDE SPÉCIALE INDIQUANT QUE LE MÉDICAMENT DOIT ÊTRE CONSERVÉ HORS DE VUE ET DE PORTÉE DES ENFANTS

Tenir hors de la vue et de la portée des enfants.



**7. AUTRE(S) MISE(S) EN GARDE SPÉCIALE(S), SI NÉCESSAIRE**

Les femmes enceintes ou susceptibles de l'être doivent manipuler Akeega avec des gants.

**8. DATE DE PÉREMPTION**

EXP

**9. PRÉCAUTIONS PARTICULIÈRES DE CONSERVATION**

**10. PRÉCAUTIONS PARTICULIÈRES D'ÉLIMINATION DES MÉDICAMENTS NON UTILISÉS OU DES DÉCHETS PROVENANT DE CES MÉDICAMENTS S'IL Y A LIEU**

Jeter tout contenu inutilisé de façon appropriée conformément à la réglementation en vigueur.

**11. NOM ET ADRESSE DU TITULAIRE DE L'AUTORISATION DE MISE SUR LE MARCHÉ**

Janssen-Cilag International NV  
Turnhoutseweg 30  
B-2340 Beerse  
Belgique

**12. NUMÉRO(S) D'AUTORISATION DE MISE SUR LE MARCHÉ**

EU/1/23/1722/001

**13. NUMÉRO DU LOT**

Lot

**14. CONDITIONS DE PRESCRIPTION ET DE DÉLIVRANCE**

**15. INDICATIONS D'UTILISATION**

**16. INFORMATIONS EN BRAILLE**

Akeega 50 mg/500 mg

**17. IDENTIFIANT UNIQUE – CODE-BARRES 2D**

**18. IDENTIFIANT UNIQUE – DONNÉES LISIBLES PAR LES HUMAINS**

**MENTIONS MINIMALES DEVANT FIGURER SUR LE CONDITIONNEMENT PRIMAIRE**

**ÉTUI INTÉRIEUR 50 mg/500 mg (28 jours)**

**1. DÉNOMINATION DU MÉDICAMENT**

Akeega 50 mg/500 mg comprimés pelliculés  
niraparib/acétate d'abiratéronne

**2. NOM DU TITULAIRE DE L'AUTORISATION DE MISE SUR LE MARCHÉ**

Janssen-Cilag International NV

**3. DATE DE PÉREMPTION**

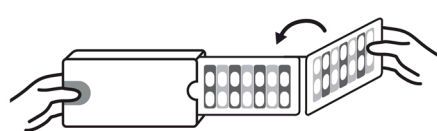
EXP

**4. NUMÉRO DU LOT**

Lot

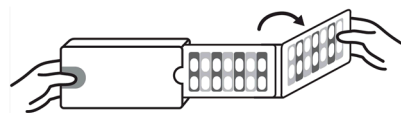
**5. AUTRE**

Replier pour fermer



Replier pour fermer

Déplier pour ouvrir



Déplier pour ouvrir

**MENTIONS MINIMALES DEVANT FIGURER SUR LES PLAQUETTES OU LES FILMS THERMOSOUDES**

**PLAQUETTE 50 mg/500 mg (plaquette scellée dans l'étui intérieur)**

**1. DÉNOMINATION DU MÉDICAMENT**

Akeega 50 mg/500 mg comprimés pelliculés  
niraparib/acétate d'abiratéron

**2. NOM DU TITULAIRE DE L'AUTORISATION DE MISE SUR LE MARCHÉ**

Janssen-Cilag International NV

**3. DATE DE PÉREMPTION**

EXP

**4. NUMÉRO DU LOT**

Lot

**5. AUTRE**

**MENTIONS DEVANT FIGURER SUR L'EMBALLAGE EXTÉRIEUR****BOITE 100 mg/500 mg (28 jours)****1. DÉNOMINATION DU MÉDICAMENT**

Akeega 100 mg/500 mg comprimés pelliculés  
niraparib/acétate d'abiratéronne

**2. COMPOSITION EN SUBSTANCE(S) ACTIVE(S)**

Chaque comprimé pelliculé contient 100 mg de niraparib et 500 mg d'acétate d'abiratéronne.

**3. LISTE DES EXCIPIENTS**

Contient du lactose.  
Consulter la notice pour plus d'informations.

**4. FORME PHARMACEUTIQUE ET CONTENU**

56 comprimés pelliculés

**5. MODE ET VOIE(S) D'ADMINISTRATION**

Prenez Akeega au moins deux heures après avoir mangé. Ne consommez pas de nourriture pendant au moins une heure suivant la prise d'Akeega.  
Avalez les comprimés en entier. Ne pas casser, écraser ou mâcher les comprimés.  
Lire la notice avant utilisation.  
Voie orale.

**6. MISE EN GARDE SPÉCIALE INDIQUANT QUE LE MÉDICAMENT DOIT ÊTRE CONSERVÉ HORS DE VUE ET DE PORTÉE DES ENFANTS**

Tenir hors de la vue et de la portée des enfants.

**7. AUTRE(S) MISE(S) EN GARDE SPÉCIALE(S), SI NÉCESSAIRE**

Les femmes enceintes ou susceptibles de débuter une grossesse doivent manipuler Akeega avec des gants.

**8. DATE DE PÉREMPTION**

EXP

**9. PRÉCAUTIONS PARTICULIÈRES DE CONSERVATION**

**10. PRÉCAUTIONS PARTICULIÈRES D'ÉLIMINATION DES MÉDICAMENTS NON UTILISÉS OU DES DÉCHETS PROVENANT DE CES MÉDICAMENTS S'IL Y A LIEU**

Jeter tout contenu inutilisé de façon appropriée conformément à la réglementation en vigueur.

**11. NOM ET ADRESSE DU TITULAIRE DE L'AUTORISATION DE MISE SUR LE MARCHÉ**

Janssen-Cilag International NV  
Turnhoutseweg 30  
B-2340 Beerse  
Belgique

**12. NUMÉRO(S) D'AUTORISATION DE MISE SUR LE MARCHÉ**

EU/1/23/1722/002

**13. NUMÉRO DU LOT**

Lot

**14. CONDITIONS DE PRESCRIPTION ET DE DÉLIVRANCE**

**15. INDICATIONS D'UTILISATION**

**16. INFORMATIONS EN BRAILLE**

Akeega 100 mg/500 mg

**17. IDENTIFIANT UNIQUE – CODE-BARRES 2D**

code-barres 2D portant l'identifiant unique inclus.

**18. IDENTIFIANT UNIQUE – DONNÉES LISIBLES PAR LES HUMAINS**

PC  
SN  
NN

## MENTIONS DEVANT FIGURER SUR LE CONDITIONNEMENT PRIMAIRE

ÉTUI EXTÉRIEUR 100 mg/500 mg (28 jours)

### 1. DÉNOMINATION DU MÉDICAMENT

Akeega 100 mg/500 mg comprimés pelliculés  
niraparib/acétate d'abiratéronne

### 2. COMPOSITION EN SUBSTANCE(S) ACTIVE(S)

Chaque comprimé pelliculé contient 100 mg de niraparib et 500 mg d'acétate d'abiratéronne.

### 3. LISTE DES EXCIPIENTS

### 4. FORME PHARMACEUTIQUE ET CONTENU

28 comprimés pelliculés

### 5. MODE ET VOIE(S) D'ADMINISTRATION

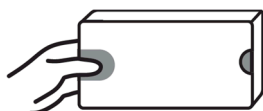
Prenez Akeega au moins deux heures après avoir mangé. Ne consommez pas de nourriture pendant au moins une heure après la prise d'Akeega.

Avaler les comprimés entiers. Ne pas casser, écraser ou mâcher les comprimés.

Lire la notice avant utilisation.

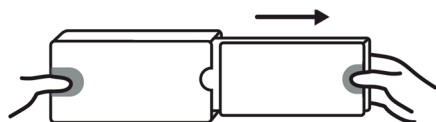
Voie orale.

(1) Appuyer et maintenir enfoncé



Appuyer et maintenir enfoncé

(2) Tirer



Tirer

### 6. MISE EN GARDE SPÉCIALE INDIQUANT QUE LE MÉDICAMENT DOIT ÊTRE CONSERVÉ HORS DE VUE ET DE PORTÉE DES ENFANTS

Tenir hors de la vue et de la portée des enfants.

**7. AUTRE(S) MISE(S) EN GARDE SPÉCIALE(S), SI NÉCESSAIRE**

Les femmes enceintes ou susceptibles de l'être doivent manipuler Akeega avec des gants.

**8. DATE DE PÉREMPTION**

EXP

**9. PRÉCAUTIONS PARTICULIÈRES DE CONSERVATION**

**10. PRÉCAUTIONS PARTICULIÈRES D'ÉLIMINATION DES MÉDICAMENTS NON UTILISÉS OU DES DÉCHETS PROVENANT DE CES MÉDICAMENTS S'IL Y A LIEU**

Jeter tout contenu inutilisé de façon appropriée conformément à la réglementation en vigueur.

**11. NOM ET ADRESSE DU TITULAIRE DE L'AUTORISATION DE MISE SUR LE MARCHÉ**

Janssen-Cilag International NV  
Turnhoutseweg 30  
B-2340 Beerse  
Belgique

**12. NUMÉRO(S) D'AUTORISATION DE MISE SUR LE MARCHÉ**

EU/1/23/1722/002

**13. NUMÉRO DU LOT**

Lot

**14. CONDITIONS DE PRESCRIPTION ET DE DÉLIVRANCE**

**15. INDICATIONS D'UTILISATION**

**16. INFORMATIONS EN BRAILLE**

Akeega 100 mg/500 mg



**17. IDENTIFIANT UNIQUE – CODE-BARRES 2D**

**18. IDENTIFIANT UNIQUE – DONNÉES LISIBLES PAR LES HUMAINS**

**MENTIONS MINIMALES DEVANT FIGURER SUR LE CONDITIONNEMENT PRIMAIRE**

**ÉTUI INTÉRIEUR 100 mg/500 mg (28 jours)**

**1. DÉNOMINATION DU MÉDICAMENT**

Akeega 100 mg/500 mg comprimés pelliculés  
niraparib/acétate d'abiratéronne

**2. NOM DU TITULAIRE DE L'AUTORISATION DE MISE SUR LE MARCHÉ**

Janssen-Cilag International NV

**3. DATE DE PÉREMPTION**

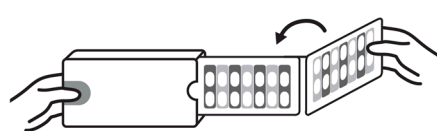
EXP

**4. NUMÉRO DU LOT**

Lot

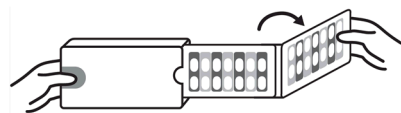
**5. AUTRE**

Replier pour fermer



Replier pour fermer

Déplier pour ouvrir



Déplier pour ouvrir

**MENTIONS MINIMALES DEVANT FIGURER SUR LES PLAQUETTES OU LES FILMS  
THERMOSOUDES**

**PLAQUETTE 100 mg/500 mg (plaquette scellée dans l'étui intérieur)**

**1. DÉNOMINATION DU MÉDICAMENT**

Akeega 100 mg/500 mg comprimés pelliculés  
niraparib/acétate d'abiratéron

**2. NOM DU TITULAIRE DE L'AUTORISATION DE MISE SUR LE MARCHÉ**

Janssen-Cilag International NV

**3. DATE DE PÉREMPTION**

EXP

**4. NUMÉRO DU LOT**

Lot

**5. AUTRE**

**B. NOTICE**

## Notice : Information de l'utilisateur

### Akeega 50 mg/500 mg comprimés pelliculés niraparib/acétate d'abiratéron

**Veillez lire attentivement cette notice avant de prendre ce médicament car elle contient des informations importantes pour vous.**

- Gardez cette notice. Vous pourriez avoir besoin de la relire.
- Si vous avez d'autres questions, interrogez votre médecin ou votre pharmacien.
- Ce médicament vous a été personnellement prescrit. Ne le donnez pas à d'autres personnes. Il pourrait leur être nocif, même si les signes de leur maladie sont identiques aux vôtres.
- Si vous ressentez un quelconque effet indésirable, parlez-en à votre médecin ou votre pharmacien. Ceci s'applique aussi à tout effet indésirable qui ne serait pas mentionné dans cette notice (voir rubrique 4).

#### Que contient cette notice ?

1. Qu'est-ce qu'Akeega et dans quels cas est-il utilisé
2. Quelles sont les informations à connaître avant de prendre Akeega
3. Comment prendre Akeega
4. Quels sont les effets indésirables éventuels ?
5. Comment conserver Akeega
6. Contenu de l'emballage et autres informations

#### 1. Qu'est-ce qu'Akeega et dans quels cas est-il utilisé

Akeega est un médicament qui contient deux substances actives : le niraparib et l'acétate d'abiratéron qui agissent de deux manières différentes.

Akeega est utilisé pour traiter les hommes adultes atteints d'un cancer de la prostate, qui ont des modifications de certains gènes et dont le cancer de la prostate s'est disséminé dans d'autres parties du corps et ne répond plus au traitement médical ou chirurgical qui abaisse la testostérone (également appelé cancer de la prostate métastatique résistant à la castration).

Le niraparib est un type de médicament contre le cancer appelé inhibiteur de PARP. Les inhibiteurs de PARP bloquent une enzyme appelée poly [adénosine diphosphate-ribose] polymérase (PARP). La PARP aide les cellules à réparer l'ADN endommagé. Quand la PARP est bloquée, les cellules cancéreuses ne peuvent plus réparer leur ADN, ce qui se traduit par la mort des cellules tumorales et aide à contrôler le cancer.

L'abiratéron arrête la production de testostérone par votre corps, ce qui peut ralentir la croissance du cancer de la prostate.

Lors de votre traitement par ce médicament, votre médecin vous prescrira également un autre médicament appelé prednisone ou prednisolone. Cela permettra de réduire vos risques de développer une pression artérielle élevée, d'accumuler une quantité excessive d'eau dans votre corps (rétention hydrique) ou de présenter des taux réduits d'un composant chimique appelé potassium dans votre sang.

#### 2. Quelles sont les informations à connaître avant de prendre Akeega

##### Ne prenez jamais Akeega :

- si vous êtes allergique au niraparib ou à l'acétate d'abiratéron ou à l'un des autres composants contenus dans ce médicament mentionnés dans la rubrique 6.

- si vous êtes une femme enceinte ou susceptible de l'être.
- si vous avez une lésion sévère du foie.
- en combinaison avec un traitement par du Ra-223 (qui est utilisé pour traiter le cancer de la prostate). Ceci en raison d'une augmentation possible du risque de fracture osseuse ou de décès.

Ne prenez pas ce médicament si l'un des éléments ci-dessus vous concerne. En cas de doute, parlez-en à votre médecin ou à votre pharmacien avant de prendre ce médicament.

### **Avertissements et précautions**

Adressez-vous à votre médecin ou pharmacien avant de prendre ce médicament ou durant le traitement si vous avez :

- un nombre insuffisant de cellules sanguines. Les signes et symptômes que vous devez rechercher comprennent la fatigue, la fièvre ou une infection, ainsi que l'apparition d'ecchymoses ou des saignements anormaux. Akeega peut aussi diminuer le nombre de vos cellules sanguines. Votre médecin vous fera faire des analyses de sang régulièrement pendant tout votre traitement.
- une tension artérielle élevée ou une insuffisance cardiaque ou un faible taux sanguin de potassium (un faible taux sanguin de potassium peut augmenter le risque de troubles du rythme cardiaque), si vous avez eu d'autres problèmes cardiaques ou vasculaires, si vous avez un rythme cardiaque irrégulier ou rapide, un essoufflement, pris du poids rapidement ou un gonflement des pieds, des chevilles ou des jambes. Votre médecin surveillera régulièrement votre tension artérielle pendant votre traitement.
- des maux de tête, des troubles de la vision, une confusion mentale ou des convulsions. Il peut s'agir de signes d'un effet indésirable neurologique rare appelé syndrome d'encéphalopathie postérieure réversible (SEPR) qui a été associé à l'utilisation du niraparib, un des principes actifs d'Akeega.
- une forte fièvre, de la fatigue et d'autres signes et symptômes d'une infection grave.
- des caillots de sang dans les poumons ou si vous en avez eu par le passé.
- des troubles du foie.
- des taux de sucre faibles ou élevés dans le sang.
- une faiblesse musculaire et/ou une douleur musculaire.

Si l'une des situations ci-dessus s'applique à vous (ou si vous n'êtes pas sûr), parlez-en à votre médecin ou à votre pharmacien avant de prendre ce médicament.

Si vous développez un nombre insuffisant de cellules sanguines sur une longue période de traitement par Akeega, cela peut être le signe de problèmes plus graves touchant la moelle osseuse, tels qu'un « syndrome myélodysplasique » (SMD) ou une « leucémie aiguë myéloïde » (LAM). Votre médecin peut demander une analyse de votre moelle osseuse pour vérifier ces questions.

Avant de prendre Akeega, parlez aussi à votre médecin ou votre pharmacien :

- au sujet des effets qu'Akeega peut avoir sur vos os.
- de la prise de prednisone ou de prednisolone (un autre médicament que vous devez prendre avec Akeega).

Si vous n'êtes pas sûr que l'un des éléments ci-dessus vous concerne, parlez-en à votre médecin ou à votre pharmacien avant de prendre ce médicament.

### **Surveillance des paramètres sanguins**

Akeega peut affecter votre foie, bien qu'il soit possible que vous ne présentiez pas de symptômes.. Lors de votre traitement par ce médicament, votre médecin contrôlera périodiquement votre bilan sanguin pour rechercher tout effet sur votre foie.

### **Enfants et adolescents**

Ce médicament ne doit pas être utilisé chez les enfants et les adolescents. Si Akeega est accidentellement avalé par un enfant ou un adolescent, emmenez-le immédiatement à l'hôpital et prenez cette notice avec vous pour la montrer au médecin urgentiste.

### **Autres médicaments et Akeega**

Informez votre médecin ou votre pharmacien si vous prenez, avez récemment pris ou pourriez prendre tout autre médicament. Ceci est important parce que Akeega peut influencer la façon dont certains autres médicaments agissent. De plus, certains autres médicaments peuvent influencer la façon dont Akeega agit.

Le traitement par des médicaments qui empêchent le corps de produire de la testostérone peut augmenter le risque de troubles du rythme cardiaque. Informez votre médecin si vous prenez des médicaments :

- pour traiter les troubles du rythme cardiaque (par ex., quinidine, procaïnamide, amiodarone et sotalol);
- connus pour augmenter le risque de troubles du rythme cardiaque (par ex., la méthadone), utilisée comme antidouleur et lors des cures de désintoxication d'une addiction aux opiacés ; la moxifloxacine, un antibiotique ; les antipsychotiques, utilisés pour les maladies mentales graves.

Informez votre médecin si vous prenez l'un des médicaments mentionnés ci-dessus.

### **Akeega avec des aliments**

- Ce médicament ne doit pas être pris avec de la nourriture (voir rubrique 3, « Prise d'Akeega ») car cela peut augmenter le risque d'effets indésirables.

### **Grossesse et allaitement**

Akeega ne doit pas être utilisé chez la femme.

- Ce médicament peut causer des malformations chez l'enfant à naître s'il est pris par des femmes enceintes.
- Les femmes enceintes ou susceptibles de l'être doivent porter des gants si elles doivent toucher ou manipuler le Akeega.

Contraception pour les hommes utilisant Akeega

- Si vous avez des relations sexuelles avec une femme susceptible de tomber enceinte, utilisez un préservatif et une autre méthode de contraception efficace. Vous devez utiliser une méthode de contraception pendant le traitement et pendant 4 mois après l'arrêt de votre traitement. Si vous avez des questions sur la contraception, parlez-en à votre médecin.
- Si vous avez des relations sexuelles avec une femme enceinte, utilisez un préservatif pour protéger l'enfant à naître.

### **Conduite de véhicules et utilisation de machines**

La prise d'Akeega peut vous faire sentir faible, fatigué ou étourdi, avoir des difficultés de concentration. Cela peut influencer sur votre capacité à conduire des véhicules et à utiliser des machines. Soyez prudent lorsque vous conduisez ou utilisez des machines.

### **Akeega contient du lactose et du sodium**

- Akeega contient du lactose. Si votre médecin vous a informé d'une intolérance à certains sucres, contactez-le avant de prendre ce médicament.
- Ce médicament contient moins de 1 mmol de sodium (23 mg) par dose, c.-à-d. qu'il est essentiellement « sans sodium ».

## **3. Comment prendre Akeega**

Veillez à toujours prendre ce médicament en suivant exactement les indications de votre médecin. Vérifiez auprès de votre médecin ou pharmacien en cas de doute.

## Combien en prendre

La dose initiale recommandée est de 200 mg/1 000 mg une fois par jour.

## Prise d'Akeega

- Prenez ce médicament par voie orale.
- **Ne prenez pas Akeega avec de la nourriture.**
- Prenez les comprimés d'Akeega en une prise quotidienne, à jeun **au moins une heure avant ou au moins deux heures après avoir mangé** (voir rubrique 2, « Akeega avec des aliments »).
- Avalez les comprimés en entier avec de l'eau. Ne pas casser, écraser ou mâcher les comprimés. Cela permettra de s'assurer que le médicament fonctionne aussi bien que possible.
- Akeega est pris avec un médicament appelé prednisone ou prednisolone.
  - Prenez la prednisone ou la prednisolone en suivant exactement les indications de votre médecin.
  - Vous devez prendre la prednisone ou la prednisolone tous les jours pendant votre traitement par Akeega.
  - La dose de prednisone ou de prednisolone que vous prenez peut être modifiée en cas de survenue d'une urgence médicale. Votre médecin vous dira si vous devez modifier la dose de prednisone ou de prednisolone que vous prenez. N'arrêtez pas de prendre la prednisone ou la prednisolone à moins que votre médecin ne vous le demande.

Votre médecin peut également vous prescrire d'autres médicaments au cours de votre traitement par Akeega.

## Si vous avez pris plus d'Akeega que vous n'auriez dû

Si vous avez pris plus de comprimés que vous n'auriez dû, contactez votre médecin. Vous pourriez avoir un risque accru d'effets indésirables.

## Si vous oubliez de prendre Akeega

Si vous oubliez de prendre Akeega ou la prednisone ou la prednisolone, prenez votre dose habituelle dès que vous vous en souvenez le même jour.

Si vous oubliez de prendre Akeega ou prednisone ou prednisolone pendant plus d'une journée, parlez-en immédiatement à votre médecin.

Ne prenez pas une double dose pour compenser la dose que vous avez oublié de prendre.

Si vous avez d'autres questions sur l'utilisation de ce médicament, demandez plus d'informations à votre médecin, à votre pharmacien ou à votre infirmier/ère.

## Si vous arrêtez de prendre Akeega

N'arrêtez pas de prendre Akeega ou la prednisone ou la prednisolone à moins que votre médecin ne vous l'ai dit.

Si vous avez d'autres questions sur l'utilisation de ce médicament, demandez plus d'informations à votre médecin, à votre pharmacien ou à votre infirmier/ère.

## 4. Quels sont les effets indésirables éventuels ?

Comme tous les médicaments, ce médicament peut provoquer des effets indésirables, mais ils ne surviennent pas systématiquement chez tout le monde.

### Effets indésirables graves

**Arrêtez de prendre Akeega et consultez immédiatement un médecin si vous ressentez l'un des effets suivants :**



**Très fréquents** (peuvent affecter plus de 1 personne sur 10)

- Apparition d'ecchymoses ou saignements plus longs que d'habitude si vous vous blessez - ces signes peuvent être révélateurs d'un nombre insuffisant de plaquettes (thrombopénie).
- Être essoufflé, se sentir très fatigué, avoir une peau pâle ou des battements cardiaques rapides, ces signes peuvent être révélateurs d'un nombre insuffisant de globules rouges (anémie).
- Fièvre ou infection – un nombre insuffisant de globules blancs (neutropénie) peut augmenter votre risque d'infection. Les signes peuvent inclure fièvre, frissons, sensation de faiblesse ou de confusion, toux, douleur ou sensation de brûlure en urinant. Certaines infections peuvent être graves et entraîner la mort.
- Faiblesse musculaire, contractions musculaires ou forts battements du cœur (palpitations). Ceux-ci peuvent être le signe d'un faible taux de potassium dans votre sang (hypokaliémie).
- Augmentation du taux de l'enzyme « phosphatase alcaline » dans le sang.

**Fréquence indéterminée** (ne peut pas être estimée) – non rapporté avec l'utilisation d'Akeega, mais rapporté avec l'utilisation de niraparib ou de l'acétate d'abiratéron (composants d'Akeega)

- Réaction allergique (incluant une réaction allergique sévère pouvant mettre en jeu le pronostic vital). Les signes incluent une éruption cutanée en relief avec démangeaison (urticaire) et un gonflement parfois du visage ou de la bouche (angioedème), une difficulté à respirer, et un malaise ou une perte de conscience.
- Une augmentation soudaine de la tension artérielle, qui peut constituer une urgence médicale pouvant entraîner des lésions d'organes ou menacer le pronostic vital.

**Autres effets indésirables**

Consultez votre médecin si vous présentez tout autre effet indésirable. Ceux-ci peuvent inclure :

**Très fréquents** (peuvent affecter plus de 1 personne sur 10) :

- infection des voies urinaires
- diminution du nombre de globules blancs (leucopénie), observée dans les analyses sanguines
- diminution de l'appétit
- difficultés à dormir (insomnie)
- sensations vertigineuses
- essoufflement
- constipation
- nausée
- vomissement
- douleurs dorsales
- douleurs articulaires
- sensation de faiblesse
- sensation de fatigue
- perte de poids
- fractures osseuses

**Fréquents** (peuvent affecter jusqu'à 1 personne sur 10) :

- pneumonie
- infection pulmonaire (bronchite)
- infection du nez et de la gorge (rhinopharyngite)
- faible nombre d'un type de globules blancs (lymphopénie), observé dans les analyses sanguines
- taux élevé d'un type de graisse (hypertriglycéridémie) dans le sang
- dépression
- anxiété
- maux de tête
- rythme cardiaque rapide
- rythme cardiaque rapide ou inégal (palpitations)
- rythme cardiaque irrégulier (fibrillation auriculaire)
- insuffisance cardiaque, pouvant entraîner un essoufflement et un gonflement des jambes

- crise cardiaque
- toux
- caillot de sang dans les poumons provoquant des douleurs thoraciques et un essoufflement
- inflammation des poumons
- douleur à l'estomac
- indigestion
- diarrhée
- ballonnements
- plaies dans la bouche
- bouche sèche
- inflammation du foie (hépatite) sur la base d'analyses sanguines
- éruption cutanée
- douleurs musculaires
- sang dans les urines
- gonflements dans les mains, les chevilles ou les pieds
- augmentation du taux de créatinine dans le sang
- augmentation du taux de l'enzyme aspartate aminotransférase (ASAT) dans le sang
- augmentation du taux d'enzyme alanine aminotransférase (ALAT) dans le sang

**Peu fréquents** (peuvent affecter jusqu'à 1 personne sur 100) :

- infection sévère (sepsis) qui se propage à partir des voies urinaires dans tout le corps
- œil inflammé (conjonctivite)
- se sentir confus
- difficulté de concentration, à se souvenir d'informations ou à résoudre des problèmes (altération des fonctions cognitives)
- goût anormal dans la bouche
- gêne thoracique, souvent provoquée par l'effort
- ECG (électrocardiogramme) anormal, ce qui peut être un signe de problèmes cardiaques
- saignements de nez
- inflammation des muqueuses protectrices dans les cavités corporelles, telles que le nez, la bouche ou le système digestif
- insuffisance hépatique soudaine
- réactions semblables aux coups de soleil après exposition à la lumière
- augmentation du taux de « gamma-glutamyltransférase » dans le sang

**Fréquence indéterminée** (ne peut pas être estimée) – non rapporté avec l'utilisation d'Akeega, mais rapporté avec l'utilisation de niraparib ou de l'acétate d'abiraterone (composants d'Akeega)

- faible nombre de tous les types de cellules sanguines (pancytopénie)
- affection cérébrale avec des symptômes tels que des convulsions (crises), des maux de tête, de la confusion et des changements de la vision (syndrome d'encéphalopathie postérieure réversible ou SEPR), qui constitue une urgence médicale pouvant entraîner des lésions organiques ou mettre la vie en danger
- des problèmes de glandes surrénales (liés à des problèmes de sel et d'eau) où trop peu d'hormones sont produites, ce qui peut entraîner des problèmes tels que faiblesse, fatigue, perte d'appétit, nausées, déshydratation et changements cutanés
- une inflammation des poumons causée par une réaction allergique (alvéolite allergique)
- une maladie musculaire (myopathie), qui peut entraîner une faiblesse, une raideur ou des spasmes musculaires
- dégradation du tissu musculaire (rhabdomyolyse), qui peut provoquer des crampes ou des douleurs musculaires, de la fatigue et des urines foncées

**Déclaration des effets secondaires**

Si vous ressentez un quelconque effet indésirable, parlez-en à votre médecin ou votre pharmacien. Ceci s'applique aussi à tout effet indésirable qui ne serait pas mentionné dans cette notice. Vous pouvez également déclarer les effets indésirables directement via [le système national de déclaration](#)

décrit en **Annexe V**. En signalant les effets indésirables, vous contribuez à fournir davantage d'informations sur la sécurité du médicament.

## **5. Comment conserver Akeega**

Tenir ce médicament hors de la vue et de la portée des enfants.

N'utilisez pas ce médicament après la date de péremption indiquée sur le contenant (plaquettes, étui intérieur, étui extérieur et boîte) après EXP. La date de péremption fait référence au dernier jour de ce mois.

Ce médicament ne nécessite pas de précautions particulières de conservation.

Ne jetez aucun médicament au tout-à-l'égout ou avec les ordures ménagères. Demandez à votre pharmacien d'éliminer les médicaments que vous n'utilisez plus. Ces mesures contribueront à protéger l'environnement.

## **6. Contenu de l'emballage et autres informations**

### **Ce que contient Akeega**

- Les substances actives sont le niraparib et l'acétate d'abiratérone. Chaque comprimé pelliculé contient 50 mg de niraparib et 500 mg d'acétate d'abiratérone.
- Les autres composants sont la silice colloïdale anhydre, la crospovidone, l'hypromellose, le lactose monohydraté, le stéarate de magnésium, la cellulose microcristalline, le laurylsulfate de sodium. Le pelliculage contient de l'oxyde de fer noir (E172), de l'oxyde de fer rouge (E172), de l'oxyde de fer jaune (E172), du laurylsulfate de sodium, du monocaprylocaprate de glycérol, de l'alcool polyvinylique, du talc et du dioxyde de titane (E171) (voir rubrique 2, Akeega contient du lactose et du sodium).

### **Comment se présente Akeega et contenu de l'emballage extérieur**

Les comprimés pelliculés d'Akeega sont des comprimés de couleur orange jaunâtre à brun jaunâtre, de forme ovale, portant l'inscription « N 50 A » sur une face et lisses sur l'autre face.

Chaque boîte de 28 jours contient 56 comprimés pelliculés dans deux étuis en carton de 28 comprimés pelliculés chacun.

### **Titulaire de l'Autorisation de mise sur le marché**

Janssen-Cilag International NV  
Turnhoutseweg 30  
B-2340 Beerse  
Belgique

### **Fabricant**

Janssen-Cilag SpA  
Via C. Janssen,  
Borgo San Michele  
Latina 04100  
Italie

Pour toute information complémentaire concernant ce médicament, veuillez prendre contact avec le représentant local du titulaire de l'autorisation de mise sur le marché :

**België/Belgique/Belgien**

Janssen-Cilag NV  
Tel/Tél : +32 14 64 94 11  
janssen@jacbe.jnj.com

**България**

„Джонсън & Джонсън България” ЕООД  
Тел.: +359 2 489 94 00  
jjsafety@its.jnj.com

**Česká republika**

Janssen-Cilag s.r.o.  
Tél. : +420 227 012 227

**Danmark**

Janssen-Cilag A/S  
Tlf: +45 4594 8282  
jacdk@its.jnj.com

**Deutschland**

Janssen-Cilag GmbH  
Tél : +49 2137 955 955  
jancil@its.jnj.com

**Eesti**

UAB « JOHNSON & JOHNSON » Eesti filiaal  
Tél : +372 617 7410  
ee@its.jnj.com

**Ελλάδα**

Janssen-Cilag Φαρμακευτική Α.Ε.Β.Ε.  
Τηλ : +30 210 80 90 000

**España**

Janssen-Cilag, S.A.  
Tél : +34 91 722 81 00  
contacto@its.jnj.com

**France**

Janssen-Cilag  
Tél : 0 800 25 50 75 / +33 1 55 00 40 03  
medisource@its.jnj.com

**Hrvatska**

Johnson & Johnson S.E. d.o.o.  
Tél : +385 1 6610 700  
jjsafety@JNJCR.JNJ.com

**Irlande**

Janssen Sciences Ireland UC  
Tél : 1 800 709 122  
medinfo@its.jnj.com

**Lietuva**

UAB « JOHNSON & JOHNSON »  
Tél. : +370 5 278 68 88  
lt@its.jnj.com

**Luxembourg/Luxemburg**

Janssen-Cilag NV  
Tél : +32 14 64 94 11  
janssen@jacbe.jnj.com

**Magyarország**

Janssen-Cilag Kft.  
Tél. : +36 1 884 2858  
janssenhu@its.jnj.com

**Malta**

AM MANGION LTD  
Tél. : +356 2397 6000

**Nederland**

Janssen-Cilag B.V.  
Tél : +31 76 711 1111  
janssen@jacnl.jnj.com

**Norge**

Janssen-Cilag AS  
Tlf: +47 24 12 65 00  
jacno@its.jnj.com

**Österreich**

Janssen-Cilag Pharma GmbH  
Tél : +43 1 610 300

**Polska**

Janssen-Cilag Polska Sp. z o.o.  
Tél. : +48 22 237 60 00

**Portugal**

Janssen-Cilag Farmacêutica, Lda.  
Tél. : +351 214 368 600

**România**

Johnson & Johnson România SRL  
Tél : +40 21 207 1800

**Slovenija**

Johnson & Johnson d.o.o.  
Tél : +386 1 401 18 00  
Janssen\_safety\_slo@its.jnj.com

**Ísland**

Janssen-Cilag AB  
c/o Vistor hf.  
Sími: +354 535 7000  
janssen@vistor.is

**Slovenská republika**

Johnson & Johnson, s.r.o.  
Tél. : +421 232 408 400

**Italia**

Janssen-Cilag SpA  
Tél. : 800.688.777 / +39 02 2510 1  
janssenita@its.jnj.com

**Suomi/Finland**

Janssen-Cilag Oy  
Puh/Tel: +358 207 531 300  
jacfi@its.jnj.com

**Κύπρος**

Βαρνάβας Χατζηπαναγής Λτδ  
Τηλ: +357 22 207 700

**Sverige**

Janssen-Cilag AB  
Tfn: +46 8 626 50 00  
jacse@its.jnj.com

**Latvija**

UAB « JOHNSON & JOHNSON » filiāle  
Latvija  
Tel: +371 678 93561  
lv@its.jnj.com

**United Kingdom (Northern Ireland)**

Janssen Sciences Ireland UC  
Tél: +44 1 494 567 444  
medinfo@its.jnj.com

**La dernière date à laquelle cette notice a été révisée est MM/AAAA.**

**Autres sources d'informations**

Des informations détaillées sur ce médicament sont disponibles sur le site internet de l'Agence européenne des médicaments <http://www.ema.europa.eu>

## Notice : Information de l'utilisateur

### Akeega 100 mg/500 mg comprimés pelliculés niraparib/acétate d'abiratérone

**Veillez lire attentivement cette notice avant de prendre ce médicament car elle contient des informations importantes pour vous.**

- Gardez cette notice. Vous pourriez avoir besoin de la relire.
- Si vous avez d'autres questions, interrogez votre médecin ou votre pharmacien.
- Ce médicament vous a été personnellement prescrit. Ne le donnez pas à d'autres personnes. Il pourrait leur être nocif, même si les signes de leur maladie sont identiques aux vôtres.
- Si vous ressentez un quelconque effet indésirable, parlez-en à votre médecin ou votre pharmacien. Ceci s'applique aussi à tout effet indésirable qui ne serait pas mentionné dans cette notice (voir rubrique 4).

#### Que contient cette notice ?

1. Qu'est-ce qu'Akeega et dans quels cas est-il utilisé
2. Quelles sont les informations à connaître avant de prendre Akeega
3. Comment prendre Akeega
4. Quels sont les effets indésirables éventuels
5. Comment conserver Akeega
6. Contenu de l'emballage et autres informations

#### 1. Qu'est-ce qu'Akeega et dans quels cas est-il utilisé

Akeega est un médicament qui contient deux substances actives : le niraparib et l'acétate d'abiratérone qui agissent de deux manières différentes.

Akeega est utilisé pour traiter les hommes adultes atteints d'un cancer de la prostate, qui ont des modifications de certains gènes et dont le cancer de la prostate s'est disséminé dans d'autres parties du corps et ne répond plus au traitement médical ou chirurgical qui abaisse la testostérone (également appelé cancer de la prostate métastatique résistant à la castration).

Le niraparib est un type de médicament contre le cancer appelé inhibiteur de PARP. Les inhibiteurs de PARP bloquent une enzyme appelée poly [adénosine diphosphate-ribose] polymérase (PARP). La PARP aide les cellules à réparer l'ADN endommagé. Quand la PARP est bloquée, les cellules cancéreuses ne peuvent plus réparer leur ADN, ce qui se traduit par la mort des cellules tumorales et aide à contrôler le cancer.

L'abiratérone arrête la production de testostérone par votre corps, ce qui peut ralentir la croissance du cancer de la prostate.

Lors de votre traitement par ce médicament, votre médecin vous prescrira également un autre médicament appelé prednisone ou prednisolone. Cela permettra de réduire vos risques de développer une pression artérielle élevée, d'accumuler une quantité excessive d'eau dans votre corps (rétention hydrique) ou de présenter des taux réduits d'un composant chimique appelé potassium dans votre sang.

#### 2. Quelles sont les informations à connaître avant de prendre Akeega

##### Ne prenez jamais Akeega :

- si vous êtes allergique au niraparib ou à l'acétate d'abiratérone ou à l'un des autres composants contenus dans ce médicament mentionnés dans la rubrique 6.

- si vous êtes une femme enceinte ou susceptible de l'être.
- si vous avez une lésion sévère du foie.
- en combinaison avec un traitement par du Ra-223 (qui est utilisé pour traiter le cancer de la prostate). Ceci en raison d'une augmentation possible du risque de fracture osseuse ou de décès.

Ne prenez pas ce médicament si l'un des éléments ci-dessus vous concerne. En cas de doute, parlez-en à votre médecin ou à votre pharmacien avant de prendre ce médicament.

### **Avertissements et précautions**

Adressez-vous à votre médecin ou pharmacien avant de prendre ce médicament ou durant le traitement si vous avez :

- un nombre insuffisant de cellules sanguines. Les signes et symptômes que vous devez rechercher comprennent la fatigue, la fièvre ou une infection, ainsi que l'apparition d'ecchymoses ou des saignements anormaux. Akeega peut aussi diminuer le nombre de vos cellules sanguines. Votre médecin vous fera faire des analyses de sang régulièrement pendant tout votre traitement.
- une tension artérielle élevée ou une insuffisance cardiaque ou un faible taux sanguin de potassium (un faible taux sanguin de potassium peut augmenter le risque de troubles du rythme cardiaque), si vous avez eu d'autres problèmes cardiaques ou vasculaires, si vous avez un rythme cardiaque irrégulier ou rapide, un essoufflement, pris du poids rapidement ou un gonflement des pieds, des chevilles ou des jambes. Votre médecin surveillera régulièrement votre tension artérielle pendant votre traitement.
- des maux de tête, des troubles de la vision, une confusion mentale ou des convulsions. Il peut s'agir de signes d'un effet indésirable neurologique rare appelé syndrome d'encéphalopathie postérieure réversible (SEPR) qui a été associé à l'utilisation du niraparib, un des principes actifs d'Akeega.
- une forte fièvre, de la fatigue et d'autres signes et symptômes d'une infection grave.
- des caillots de sang dans les poumons ou si vous en avez eu par le passé.
- des troubles du foie.
- des taux de sucre faibles ou élevés dans le sang.
- une faiblesse musculaire et/ou une douleur musculaire.

Si l'une des situations ci-dessus s'applique à vous (ou si vous n'êtes pas sûr), parlez-en à votre médecin ou à votre pharmacien avant de prendre ce médicament.

Si vous développez un nombre insuffisant de cellules sanguines sur une longue période de traitement par Akeega, cela peut être le signe de problèmes plus graves touchant la moelle osseuse, tels qu'un « syndrome myélodysplasique » (SMD) ou une « leucémie aiguë myéloïde » (LAM). Votre médecin peut demander une analyse de votre moelle osseuse pour vérifier ces questions.

Avant de prendre Akeega, parlez aussi à votre médecin ou votre pharmacien :

- au sujet des effets qu'Akeega qui peut avoir sur vos os.
- de la prise de prednisone ou de prednisolone (un autre médicament que vous devez prendre avec Akeega).

Si vous n'êtes pas sûr que l'un des éléments ci-dessus vous concerne, parlez-en à votre médecin ou à votre pharmacien avant de prendre ce médicament.

### **Surveillance des paramètres sanguins**

Akeega peut affecter votre foie, bien qu'il soit possible que vous ne présentiez pas de symptômes. Lors de votre traitement par ce médicament, votre médecin contrôlera périodiquement votre bilan sanguin pour rechercher tout effet sur votre foie.

### **Enfants et adolescents**

Ce médicament ne doit pas être utilisé chez les enfants et les adolescents. Si Akeega est accidentellement avalé par un enfant ou un adolescent, emmenez-le immédiatement à l'hôpital et prenez cette notice avec vous pour la montrer au médecin urgentiste.

### **Autres médicaments et Akeega**

Informez votre médecin ou votre pharmacien si vous prenez, avez récemment pris ou pourriez prendre tout autre médicament. Ceci est important parce que Akeega peut influencer la façon dont certains autres médicaments agissent. De plus, certains autres médicaments peuvent influencer la façon dont Akeega agit.

Le traitement par des médicaments qui empêchent le corps de produire de la testostérone peut augmenter le risque de troubles du rythme cardiaque. Informez votre médecin si vous prenez des médicaments :

- pour traiter les troubles du rythme cardiaque (par ex., quinidine, procaïnamide, amiodarone et sotalol);
- connus pour augmenter le risque de troubles du rythme cardiaque (par ex., la méthadone), utilisée comme antidouleur et lors des cures de désintoxication d'une addiction aux opiacés ; la moxifloxacine, un antibiotique ; les antipsychotiques, utilisés pour les maladies mentales graves.

Informez votre médecin si vous prenez l'un des médicaments mentionnés ci-dessus.

### **Akeega avec des aliments**

- Ce médicament ne doit pas être pris avec de la nourriture (voir rubrique 3, « Prise d'Akeega »), car cela peut augmenter le risque d'effets indésirables.

### **Grossesse et allaitement**

Akeega ne doit pas être utilisé chez la femme.

- Ce médicament peut causer des malformations chez l'enfant à naître s'il est pris par des femmes enceintes.
- Les femmes enceintes ou susceptibles de l'être doivent porter des gants si elles doivent toucher ou manipuler le Akeega.

Contraception pour les hommes utilisant Akeega

- Si vous avez des relations sexuelles avec une femme susceptible de tomber enceinte, utilisez un préservatif et une autre méthode de contraception efficace. Vous devez utiliser une méthode de contraception pendant le traitement et pendant 4 mois après l'arrêt de votre traitement. Si vous avez des questions sur la contraception, parlez-en à votre médecin.
- Si vous avez des relations sexuelles avec une femme enceinte, utilisez un préservatif pour protéger l'enfant à naître.

### **Conduite de véhicules et utilisation de machines**

La prise d'Akeega peut vous faire sentir faible, fatigué ou étourdi, avoir des difficultés de concentration. Cela peut influencer sur votre capacité à conduire des véhicules et à utiliser des machines. Soyez prudent lorsque vous conduisez ou utilisez des machines.

### **Akeega contient du lactose et du sodium**

- Akeega contient du lactose. Si votre médecin vous a informé d'une intolérance à certains sucres, contactez-le avant de prendre ce médicament.
- Ce médicament contient moins de 1 mmol de sodium (23 mg) par dose, c.-à-d. qu'il est essentiellement « sans sodium ».

## **3. Comment prendre Akeega**

Veillez à toujours prendre ce médicament en suivant exactement les indications de votre médecin. Vérifiez auprès de votre médecin ou pharmacien en cas de doute.



## Combien en prendre

La dose initiale recommandée est de 200 mg/1 000 mg (soit deux comprimés) une fois par jour.

## Prise d'Akeega

- Prenez ce médicament par voie orale.
- **Ne prenez pas Akeega avec de la nourriture.**
- Prenez les comprimés d'Akeega en une prise quotidienne, à jeun **au moins une heure avant ou au moins deux heures après avoir mangé** (voir rubrique 2, « Akeega avec des aliments »).
- Avalez les comprimés en entier avec de l'eau. Ne pas casser, écraser ou mâcher les comprimés. Cela permettra de s'assurer que le médicament fonctionne aussi bien que possible.
- Akeega est pris avec un médicament appelé prednisone ou prednisolone.
  - Prenez la prednisone ou la prednisolone en suivant exactement les indications de votre médecin.
  - Vous devez prendre la prednisone ou la prednisolone tous les jours pendant votre traitement par Akeega.
  - La dose de prednisone ou de prednisolone que vous prenez peut être modifiée en cas de survenue d'une urgence médicale. Votre médecin vous dira si vous devez modifier la dose de prednisone ou de prednisolone que vous prenez. N'arrêtez pas de prendre la prednisone ou la prednisolone à moins que votre médecin ne vous le demande.

Votre médecin peut également vous prescrire d'autres médicaments au cours de votre traitement par Akeega.

## Si vous avez pris plus d'Akeega que vous n'auriez dû

Si vous avez pris plus de comprimés que vous n'auriez dû, contactez votre médecin. Vous pourriez avoir un risque accru d'effets indésirables.

## Si vous oubliez de prendre Akeega

Si vous oubliez de prendre Akeega ou la prednisone ou la prednisolone, prenez votre dose habituelle dès que vous vous en souvenez le même jour.

Si vous oubliez de prendre Akeega ou prednisone ou prednisolone pendant plus d'une journée, parlez-en immédiatement à votre médecin.

Ne prenez pas une double dose pour compenser la dose que vous avez oublié de prendre.

Si vous avez d'autres questions sur l'utilisation de ce médicament, demandez plus d'informations à votre médecin, à votre pharmacien ou à votre infirmier/ère.

## Si vous arrêtez de prendre Akeega

N'arrêtez pas de prendre Akeega ou la prednisone ou la prednisolone à moins que votre médecin ne vous l'ai dit.

Si vous avez d'autres questions sur l'utilisation de ce médicament, demandez plus d'informations à votre médecin, à votre pharmacien ou à votre infirmier/ère.

## 4. Quels sont les effets indésirables éventuels ?

Comme tous les médicaments, ce médicament peut provoquer des effets indésirables, mais ils ne surviennent pas systématiquement chez tout le monde.

### Effets indésirables graves

**Arrêtez de prendre Akeega et consultez immédiatement un médecin si vous ressentez l'un des effets suivants :**

**Très fréquents** (peuvent affecter plus de 1 personne sur 10)

- Apparition d'ecchymoses ou saignements plus longs que d'habitude si vous vous blessez - ces signes peuvent être révélateurs d'un nombre insuffisant de plaquettes (thrombopénie).
- Être essoufflé, se sentir très fatigué, avoir une peau pâle ou des battements cardiaques rapides, ces signes peuvent être révélateurs d'un nombre insuffisant de globules rouges (anémie).
- Fièvre ou infection – un nombre insuffisant de globules blancs (neutropénie) peut augmenter votre risque d'infection. Les signes peuvent inclure fièvre, frissons, sensation de faiblesse ou de confusion, toux, douleur ou sensation de brûlure en urinant. Certaines infections peuvent être graves et entraîner la mort.
- Faiblesse musculaire, contractions musculaires ou forts battements du cœur (palpitations). Ceux-ci peuvent être le signe d'un faible taux de potassium dans votre sang (hypokaliémie).
- Augmentation du taux de l'enzyme « phosphatase alcaline » dans le sang.

**Fréquence indéterminée** (ne peut pas être estimée) – non rapporté avec l'utilisation d'Akeega, mais rapporté avec l'utilisation de niraparib ou de l'acétate d'abiratéron (composants d'Akeega)

- Réaction allergique (incluant une réaction allergique sévère pouvant mettre en jeu le pronostic vital). Les signes incluent une éruption cutanée en relief avec démangeaison (urticaire) et un gonflement parfois du visage ou de la bouche (angioedème), une difficulté à respirer, et un malaise ou une perte de conscience.
- Une augmentation soudaine de la tension artérielle, qui peut constituer une urgence médicale pouvant entraîner des lésions d'organes ou menacer le pronostic vital.

**Autres effets indésirables**

Consultez votre médecin si vous présentez tout autre effet indésirable. Ceux-ci peuvent inclure :

**Très fréquents** (peuvent affecter plus de 1 personne sur 10) :

- infection des voies urinaires
- diminution du nombre de globules blancs (leucopénie), observée dans les analyses sanguines
- diminution de l'appétit
- difficultés à dormir (insomnie)
- sensations vertigineuses
- essoufflement
- constipation
- nausée
- vomissement
- douleurs dorsales
- douleurs articulaires
- sensation de faiblesse
- sensation de fatigue
- perte de poids
- fractures osseuses

**Fréquents** (peuvent affecter jusqu'à 1 personne sur 10) :

- pneumonie
- infection pulmonaire (bronchite)
- infection du nez et de la gorge (rhinopharyngite)
- faible nombre d'un type de globules blancs (lymphopénie), observé dans les analyses sanguines
- taux élevé d'un type de graisse (hypertriglycéridémie) dans le sang
- dépression
- anxiété
- maux de tête
- rythme cardiaque rapide
- rythme cardiaque rapide ou inégal (palpitations)
- rythme cardiaque irrégulier (fibrillation auriculaire)
- insuffisance cardiaque, pouvant entraîner un essoufflement et un gonflement des jambes

- crise cardiaque
- toux
- caillot de sang dans les poumons provoquant des douleurs thoraciques et un essoufflement
- inflammation des poumons
- douleur à l'estomac
- indigestion
- diarrhée
- ballonnements
- plaies dans la bouche
- bouche sèche
- inflammation du foie (hépatite) sur la base d'analyses sanguines
- éruption cutanée
- douleurs musculaires
- sang dans les urines
- gonflements dans les mains, les chevilles ou les pieds
- augmentation du taux de créatinine dans le sang
- augmentation du taux de l'enzyme aspartate aminotransférase (ASAT) dans le sang
- augmentation du taux d'enzyme alanine aminotransférase (ALAT) dans le sang

**Peu fréquents** (peuvent affecter jusqu'à 1 personne sur 100) :

- infection sévère (sepsis) qui se propage à partir des voies urinaires dans tout le corps
- œil inflammé (conjonctivite)
- se sentir confus
- difficulté de concentration, à se souvenir d'informations ou à résoudre des problèmes (altération des fonctions cognitives)
- goût anormal dans la bouche
- gêne thoracique, souvent provoquée par l'effort
- ECG (électrocardiogramme) anormal, ce qui peut être un signe de problèmes cardiaques
- saignements de nez
- inflammation des muqueuses protectrices dans les cavités corporelles, telles que le nez, la bouche ou le système digestif
- insuffisance hépatique soudaine
- réactions semblables aux coups de soleil après exposition à la lumière
- augmentation du taux de « gamma-glutamyltransférase » dans le sang

**Fréquence indéterminée** (ne peut pas être estimée) – non rapporté avec l'utilisation d'Akeega, mais rapporté avec l'utilisation de niraparib ou de l'acétate d'abiraterone (composants d'Akeega)

- faible nombre de tous les types de cellules sanguines (pancytopénie)
- affection cérébrale avec des symptômes tels que des convulsions (crises), des maux de tête, de la confusion et des changements de la vision (syndrome d'encéphalopathie postérieure réversible ou SEPR), qui constitue une urgence médicale pouvant entraîner des lésions organiques ou mettre la vie en danger
- des problèmes de glandes surrénales (liés à des problèmes de sel et d'eau) où trop peu d'hormones sont produites, ce qui peut entraîner des problèmes tels que faiblesse, fatigue, perte d'appétit, nausées, déshydratation et changements cutanés
- une inflammation des poumons causée par une réaction allergique (alvéolite allergique)
- une maladie musculaire (myopathie), qui peut entraîner une faiblesse, une raideur ou des spasmes musculaires
- dégradation du tissu musculaire (rhabdomyolyse), qui peut provoquer des crampes ou des douleurs musculaires, de la fatigue et des urines foncées

**Déclaration des effets secondaires**

Si vous ressentez un quelconque effet indésirable, parlez-en à votre médecin ou votre pharmacien. Ceci s'applique aussi à tout effet indésirable qui ne serait pas mentionné dans cette notice. Vous pouvez également déclarer les effets indésirables directement via [le système national de déclaration](#)

décrit en **Annexe V**. En signalant les effets indésirables, vous contribuez à fournir davantage d'informations sur la sécurité du médicament.

## **5. Comment conserver Akeega**

Tenir ce médicament hors de la vue et de la portée des enfants.

N'utilisez pas ce médicament après la date de péremption indiquée sur le conditionnement (plaquettes, étui intérieur, étui extérieur et boîte) après EXP. La date de péremption fait référence au dernier jour de ce mois.

Ce médicament ne nécessite pas de précautions particulières de conservation.

Ne jetez aucun médicament au tout-à-l'égout ou avec les ordures ménagères. Demandez à votre pharmacien d'éliminer les médicaments que vous n'utilisez plus. Ces mesures contribueront à protéger l'environnement.

## **6. Contenu de l'emballage et autres informations**

### **Ce que contient Akeega**

- Les substances actives sont le niraparib et l'acétate d'abiratérone. Chaque comprimé pelliculé contient 100 mg de niraparib et 500 mg d'acétate d'abiratérone.
- Les autres composants sont la silice colloïdale anhydre, la crospovidone, l'hypromellose, le lactose monohydraté, le stéarate de magnésium, la cellulose microcristalline, le laurylsulfate de sodium. Le pelliculage contient de l'oxyde de fer rouge (E172), de l'oxyde de fer jaune (E172), du laurylsulfate de sodium, du monocaprylocaprate de glycérol, de l'alcool polyvinylique, du talc et du dioxyde de titane (E171) (voir rubrique 2, Akeega contient du lactose et du sodium).

### **Comment se présente Akeega et contenu de l'emballage extérieur**

Les comprimés pelliculés d'Akeega sont des comprimés orange, de forme ovale, gravés avec « N 100 A » sur une face et lisses sur l'autre face.

Chaque boîte de 28 jours contient 56 comprimés pelliculés dans deux étuis en carton de 28 comprimés pelliculés chacun.

### **Titulaire de l'Autorisation de mise sur le marché**

Janssen-Cilag International NV

Turnhoutseweg 30

B-2340 Beerse

Belgique

### **Fabricant**

Janssen-Cilag SpA

Via C. Janssen,

Borgo San Michele

Latina 04100

Italie

Pour toute information complémentaire concernant ce médicament, veuillez prendre contact avec le représentant local du titulaire de l'autorisation de mise sur le marché :

**België/Belgique/Belgien**

Janssen-Cilag NV  
Tel/Tél : +32 14 64 94 11  
janssen@jacbe.jnj.com

**България**

„Джонсън & Джонсън България” ЕООД  
Тел.: +359 2 489 94 00  
jjsafety@its.jnj.com

**Česká republika**

Janssen-Cilag s.r.o.  
Tél. : +420 227 012 227

**Danmark**

Janssen-Cilag A/S  
Tlf: +45 4594 8282  
jacdk@its.jnj.com

**Deutschland**

Janssen-Cilag GmbH  
Tél : +49 2137 955 955  
jancil@its.jnj.com

**Eesti**

UAB « JOHNSON & JOHNSON » Eesti filiaal  
Tél : +372 617 7410  
ee@its.jnj.com

**Ελλάδα**

Janssen-Cilag Φαρμακευτική Α.Ε.Β.Ε.  
Τηλ : +30 210 80 90 000

**España**

Janssen-Cilag, S.A.  
Tél : +34 91 722 81 00  
contacto@its.jnj.com

**France**

Janssen-Cilag  
Tél : 0 800 25 50 75 / +33 1 55 00 40 03  
medisource@its.jnj.com

**Hrvatska**

Johnson & Johnson S.E. d.o.o.  
Tél : +385 1 6610 700  
jjsafety@JNJCR.JNJ.com

**Irlande**

Janssen Sciences Ireland UC  
Tél : 1 800 709 122  
medinfo@its.jnj.com

**Lietuva**

UAB « JOHNSON & JOHNSON »  
Tél. : +370 5 278 68 88  
lt@its.jnj.com

**Luxembourg/Luxemburg**

Janssen-Cilag NV  
Tél : +32 14 64 94 11  
janssen@jacbe.jnj.com

**Magyarország**

Janssen-Cilag Kft.  
Tél. : +36 1 884 2858  
janssenhu@its.jnj.com

**Malta**

AM MANGION LTD  
Tél. : +356 2397 6000

**Nederland**

Janssen-Cilag B.V.  
Tél : +31 76 711 1111  
janssen@jacnl.jnj.com

**Norge**

Janssen-Cilag AS  
Tlf: +47 24 12 65 00  
jacno@its.jnj.com

**Österreich**

Janssen-Cilag Pharma GmbH  
Tél : +43 1 610 300

**Polska**

Janssen-Cilag Polska Sp. z o.o.  
Tél. : +48 22 237 60 00

**Portugal**

Janssen-Cilag Farmacêutica, Lda.  
Tél. : +351 214 368 600

**România**

Johnson & Johnson România SRL  
Tél : +40 21 207 1800

**Slovenija**

Johnson & Johnson d.o.o.  
Tél : +386 1 401 18 00  
Janssen\_safety\_slo@its.jnj.com

**Ísland**

Janssen-Cilag AB  
c/o Vistor hf.  
Sími: +354 535 7000  
janssen@vistor.is

**Italia**

Janssen-Cilag SpA  
Tél. : 800.688.777/+39 02 2510 1  
janssenita@its.jnj.com

**Κύπρος**

Βαρνάβας Χατζηπαναγής Λτδ  
Τηλ: +357 22 207 700

**Latvija**

UAB « JOHNSON & JOHNSON » filiāle  
Latvija  
Tel: +371 678 93561  
lv@its.jnj.com

**Slovenská republika**

Johnson & Johnson, s.r.o.  
Tél. : +421 232 408 400

**Suomi/Finland**

Janssen-Cilag Oy  
Puh/Tel: +358 207 531 300  
jacfi@its.jnj.com

**Sverige**

Janssen-Cilag AB  
Tfn: +46 8 626 50 00  
jacse@its.jnj.com

**United Kingdom (Northern Ireland)**

Janssen Sciences Ireland UC  
Tél: +44 1 494 567 444  
medinfo@its.jnj.com

**La dernière date à laquelle cette notice a été révisée est MM/AAAA.**

**Autres sources d'informations**

Des informations détaillées sur ce médicament sont disponibles sur le site internet de l'Agence européenne des médicaments <http://www.ema.europa.eu>.