

**LIITE I**  
**VALMISTEYHTEENVETO**

## 1. LÄÄKEVALMISTEEN NIMI

COMETRIQ 20 mg kovat kapselit

COMETRIQ 80 mg kovat kapselit

## 2. VAIKUTTAVAT AINEET JA NIIDEN MÄÄRÄT

Yksi kova kapseli sisältää kabotsantinibi (S)-malaattia, joka vastaa 20 mg tai 80 mg kabotsantinibia. Täydellinen apuaineluettelo, ks. kohta 6.1.

## 3. LÄÄKEMUOTO

Kapseli, kova.

Kovat kapselit ovat harmaita ja kapselin runkoon on painettu mustalla merkintä "XL184 20mg". Kapseli sisältää melkein valkoista tai valkoista jauhetta.

Kovat kapselit ovat oransseja ja kapselin runkoon on painettu mustalla merkintä "XL184 80mg". Kapseli sisältää melkein valkoista tai valkoista jauhetta.

## 4. KLIINISET TIEDOT

### 4.1 Käyttöaiheet

COMETRIQ on tarkoitettu progressiivisen, medullaarisen kilpirauhaskarsinooman hoitoon aikuispotilaille, joiden paikallisesti edennyttä tai metastaattista syöpää ei voida poistaa leikkauksella.

Niiden potilaiden kohdalla, joilla RET-mutaation (rearranged during transfection) statusta ei tunneta tai se on negatiivinen, on otettava huomioon mahdollinen pienempi hyöty ennen yksilöllistä hoitopäätöstä (katso tärkeää tietoa kohdasta 5.1).

### 4.2 Annostus ja antotapa

COMETRIQ-hoito tulee aloittaa syövän hoitoon tarkoitettujen lääkevalmisteiden antamiseen perehtyneen lääkärin valvonnassa.

#### Annostus

COMETRIQ (kabotsantinibi) -kapselit ja CABOMETYX (kabotsantinibi) -tabletit eivät ole keskenään biologisesti samanarvoisia eivätkä siten keskenään vaihtokelpoisia (ks. kohta 5.2).

Suosittelun COMETRIQ-annos on 140 mg kerran vuorokaudessa, jolloin otetaan yksi 80 mg oranssi kapseli ja kolme 20 mg harmaata kapselia. Hoitoa pitää jatkaa siihen saakka, kunnes potilas ei enää kliinisesti hyödy hoidosta tai kunnes ilmenee toksisuutta, jota ei voida hyväksyä.

On odotettavissa, että huomattava osa COMETRIQ-valmisteella hoidetuista potilaista tarvitsee yhden tai useamman annoksen säätämisen (pienentämisen ja/tai keskeytyksen) toksisuuden takia. Tästä syystä potilaita pitää seurata huolellisesti ensimmäisen kahdeksan hoitoviikon aikana (ks. kohta 4.4).

Lääkkeen epäiltyjen haittavaikutusten hoito saattaa vaatia COMETRIQ-hoidon tilapäistä keskeyttämistä ja/tai annoksen pienentämistä. Kun annoksen pienentäminen on tarpeellista, suositellaan sen pienentämistä 100 mg:aan vuorokaudessa, joka otetaan yhtenä 80 mg:n oranssina kapselina ja yhtenä 20 mg:n harmaana kapselina, ja sen jälkeen 60 mg:aan vuorokaudessa, joka otetaan kolmena 20 mg:n harmaana kapselina.

Annoksen keskeyttämisiä suositellaan CTCAE-kriteerien mukaisen asteen 3 tai sitä korkeampien toksisuuksien hoitoon taikka sietämättömien asteen 2 toksisuuksien hoitoon.

Annoksen pienentämisiä suositellaan tapauksissa, jotka jatkuessaan voivat kehittyä vakaviksi tai sietämättömiksi.

Koska useimmat tapahtumat voivat esiintyä hoitokuurin aikaisessa vaiheessa, pitää lääkärin arvioida potilas huolellisesti ensimmäisen kahdeksan hoitoviikon aikana määrittääkseen, ovatko annoksen muuttamiset tarpeellisia. Yleensä aikaisessa vaiheessa esiintyviä tapahtumia ovat hypokalsemia, hypokalemia, thrombositopenia, hypertensio, palmoplantaarinen erytrodysestesia (kämmenten ja jalkapohjien oireyhtymä) sekä ruoansulatuselimistön tapahtumat (vatsakipu tai suukipu, limakalvotulehdus, ummetus, ripuli, oksentelu).

Joidenkin vakavien haittareaktioiden (kuten ruoansulatuskanavan fisteli) esiintyminen saattaa olla riippuvainen kumulatiivisesta annoksesta ja ilmetä hoidon myöhemmässä vaiheessa.

Jos potilaalta jää väliin yksi annos, ei väliin jäänyttä annosta pidä ottaa, jos seuraavan annoksen ottamiseen on alle 12 tuntia.

#### Samanaikaiset lääkevalmisteet

Varovaisuutta pitää noudattaa käytettäessä samanaikaisesti lääkevalmisteita, jotka ovat voimakkaita CYP3A4:n estäjiä, ja sellaisten lääkevalmisteiden kroonista käyttöä tulee välttää, jotka ovat voimakkaita CYP3A4:n induktoreja (ks. kohdat 4.4 ja 4.5).

Tulisi harkita sellaisen vaihtoehdoisen samanaikaisesti käytettävän lääkevalmisteiden valintaa, jolla ei ole potentiaalia tai jolla on vain vähän potentiaalia indusoida tai estää CYP3A4:tä.

#### Iäkkäät potilaat

Erityistä annoksen muuttamista ei suositella käytettäessä kabotsantinibia iäkkäämmille henkilöille ( $\geq 65$ -vuotiaat). Suuntaus vakavien haittavaikutusten ilmenemisen lisääntymiseen on kuitenkin havaittu 75-vuotiailla ja sitä vanhemmilla potilailla.

#### Rotu

Kabotsantinibista on vain vähän kokemusta potilailla, jotka eivät ole valkoisia.

#### Munuaisten vajaatoiminta

Kabotsantinibia pitää käyttää varoen potilailla, joilla on lievä tai kohtalainen munuaisten vajaatoiminta.

Kabotsantinibia ei suositella käytettäväksi potilailla, joilla on vaikea munuaisten vajaatoiminta, koska turvallisuutta ja tehoa ei ole varmistettu tälle väestöryhmälle.

#### Maksan vajaatoiminta

Lievästä tai kohtalaisesta maksan vajaatoiminnasta kärsivillä suositeltu kabotsantinibiannos on 60 mg kerran vuorokaudessa. Näiden potilaiden hoidossa suositellaan kokonaisturvallisuuden tarkkaa seurantaa (ks. kohta 5.2), sillä annoksen säätäminen tai keskeyttäminen voi olla tarpeen.

Kabotsantinibia ei suositella käytettäväksi potilailla, joilla on vaikea maksan vajaatoiminta, koska turvallisuutta ja tehoa ei ole varmistettu tälle väestöryhmälle.

#### Sydämen vajaatoimintaa sairastavat potilaat

Sydämen vajaatoimintaa sairastavista potilaista on rajallisesti tietoja. Erityisiä annostussuosituksia ei voida antaa.

#### Pediatriset potilaat

Kabotsantinibin turvallisuutta ja tehoa alle 18-vuotiaiden lasten hoidossa ei ole vielä varmistettu. Tietoja ei ole saatavilla.

#### Antotapa

COMETRIQ otetaan suun kautta. Kapselit tulee niellä kokonaisina eikä niitä saa avata. Potilaita pitää neuvoa olemaan syömättä ainakin 2 tuntia ennen COMETRIQ-valmisteen ottamista ja 1 tunti sen jälkeen.

#### **4.3 Vasta-aiheet**

Yliherkkyys vaikuttavalle aineelle tai kohdassa 6.1 mainituille apuaineille.

#### **4.4 Varoitukset ja käyttöön liittyvät varotoimet**

Annoksen pienentämistä esiintyi 79 prosentilla ja annoksen keskeyttämistä 72 prosentilla kabotsantinibilla hoidetuista potilaista keskeisessä kliinisessä tutkimuksessa. Kaksi annoksen vähennystä tarvittiin 41 prosentilla potilaista. Keskimääräinen aika ensimmäiseen annoksen vähentämiseen oli 43 päivää ja ensimmäiseen annoksen keskeyttämiseen oli 33 päivää. Tämän vuoksi potilaiden huolellista seuranta suositellaan ensimmäisen kahdeksan hoitoviikon aikana (ks. kohta 4.2).

#### Maksatoksisuus

Kabotsantinibihoitoa saaneilla potilailla on usein havaittu poikkeamia maksan toimintakokeissa (kohonnut alaniiniaminotransferaasi [ALAT], aspartaattiaminotransferaasi [ASAT] ja bilirubiini). On suositeltavaa suorittaa maksan toimintakokeet (ALAT, ASAT ja bilirubiini) ennen kabotsantinibihoidon aloittamista ja seurata maksan toimintaa tarkkaan hoidon aikana. Jos maksan toimintakoe tulokset huononevat ja sen katsotaan johtuvan kabotsantinibihoidosta (ts. jos muuta ilmeistä syytä ei ole), annosta on vähennettävä tai hoito keskeytettävä kohdassa 4.2 esitettyjen suositusten mukaisesti.

#### Perforaatiot, fistelit ja vatsan sisäiset absessit

Kabotsantinibia käytettäessä on havaittu vakavia ruoansulatuskanavan perforaatioita ja fisteleitä, jotka ovat joskus johtaneet kuolemaan, sekä vatsan sisäisiä absesseja. Ennen kabotsantinibihoidon aloittamista on arvioitava huolellisesti hiljattain sädehoitoa saaneet potilaat, joilla on tulehduksellinen suolistosairaus (esim. Crohnin tauti, haavainen paksusuolen tulehdus, peritoniitti tai divertikuliitti) tai joilla on kasvaimen infiltraatio henkitorveen tai keuhkoputkiin tai ruokatorveen sekä potilaat, joilla on komplikaatioita aiemmasta ruoansulatuskanavan kirurgiasta (varsinkin liittyen hitaaseen tai epätäydelliseen paranemiseen) tai aiemmasta rintakehän (mukaan lukien välikarsinan) alueen sädehoidosta. Hoidon aloituksen jälkeen tulee potilaita tarkkailla huolella perforaatioiden ja fisteleiden oireiden havaitsemiseksi. Muualla kuin ruoansulatuskanavassa oleva fisteli tulee sulkea pois asianmukaisesti tapauksissa, joissa hoitoa aloitettaessa ilmenee suutulehdus. Kabotsantinibi pitää keskeyttää potilailla, joilla ilmenee ruoansulatuskanavan perforaatio tai fisteli taikka muu kuin ruoansulatuskanavan fisteli.

#### Tromboemboliset tapahtumat

Kabotsantinibia käytettäessä on havaittu laskimotromboemboliaa, mukaan lukien keuhkoemboliaa, ja valtimoiden tromboembolisia tapahtumia, ja ne ovat toisinaan johtaneet potilaan kuolemaan. Kabotsantinibia pitää käyttää varoen potilailla, joilla on riski saada näitä tapahtumia, tai joilla on ollut niitä aiemmin. Kabotsantinibi pitää lopettaa potilailla, joille kehittyy akuutti sydäninfarkti tai jokin muu kliinisesti merkittävä valtimotromboembolinen komplikaatio.

#### Verenvuoto

Kabotsantinibia käytettäessä on havaittu vaikea-asteista verenvuotoa, joka on toisinaan johtanut potilaan kuolemaan. Potilaat, joilla on ennen hoidon aloittamista todisteita kasvaimen leviämisestä henkitorveen tai keuhkoputkiin tai aikaisemmin todettu veriyskä, pitää arvioida huolellisesti ennen kabotsantinibihoidon aloittamista. Kabotsantinibia ei pidä antaa potilaille, joilla on vakava verenvuoto tai joilla on hiljattain ollut veriyskä.

### Aneurysmat ja valtimon dissekaatiot

VEGF-reitin estäjien käyttö potilailla, joilla on kohonnut verenpaine tai joilla ei ole kohonnutta verenpainetta, saattaa edistää aneurysmien ja/tai valtimon dissekaatioiden muodostumista. Tämä riski on arvioitava tarkoin ennen kabotsantinibihoidon aloittamista potilaille, joilla on riskitekijöitä, kuten kohonnut verenpaine tai aikaisempi aneurysma.

### Ruoansulatuskanavan häiriöt

Yleisimmin raportoituja ruoansulatuskanavan haittavaikutuksia olivat ripuli, pahoinvointi/oksentelu, heikentynyt ruokahalu ja stomatiitti/suukipu (ks. kohta 4.8). Lääkehoito, mukaan lukien tukihoido antiemeeteillä, ripulilääkkeillä tai haponestolääkkeillä, on aloitettava viipymättä, jotta estetään elimistön kuivuminen, elektrolyytitasapainon häiriöt ja laihtuminen. Jos merkittävät ruoansulatuskanavan haittavaikutukset pitkittyvät tai uusiutuvat, kabotsantinibihoidon keskeyttämistä, annoksen pienentämistä tai hoidon lopettamista kokonaan pitää harkita (ks. kohta 4.2).

### Haavakomplikaatiot

Kabotsantinibia käytettäessä on havaittu haavakomplikaatioita. Kabotsantinibihoito tulee mahdollisuuksien mukaan lopettaa vähintään 28 vuorokautta ennen suunniteltua leikkausta, mukaan lukien hammaskirurgiset tai invasiiviset hammastoimenpiteet. Päätöksen kabotsantinibihoidon jatkamisesta tulee perustua kliiniseen arviointiin haavan riittävästä paranemisesta. Kabotsantinibi pitää keskeyttää potilailla, joiden haavan paranemiseen liittyy lääketieteellisiä toimenpiteitä vaativia komplikaatioita.

### Kohonnut verenpaine

Kabotsantinibia käytettäessä on havaittu kohonnutta verenpainetta, mukaan lukien hypertensiivisiä kriisejä. Verenpaine on saatava hyvään hoitotasapainoon ennen kabotsantinibihoidon aloittamista. Kabotsantinibihoidon aloittamisen jälkeen verenpainetta on seurattava varhaisessa vaiheessa ja säännöllisesti, ja sitä on hoidettava tarpeen mukaan asianmukaisella verenpainelääkityksellä. Jos verenpaine on jatkuvasti koholla verenpainelääkityksestä huolimatta, kabotsantinibihoito on keskeytettävä, kunnes verenpaine on hallinnassa, minkä jälkeen kabotsantinibihoitoa voidaan jatkaa pienemmällä annoksella. Kabotsantinibi on lopetettava, jos hypertensio on vaikea ja jatkuu verenpainelääkityksestä ja kabotsantinibiannoksen pienentämisestä huolimatta. Hypertensiivisen kriisin ilmetessä kabotsantinibihoito on lopetettava.

### Osteonekroosi

Kabotsantinibia käytettäessä on havaittu leuan osteonekroositapahtumia. Suu pitää tarkastaa ennen kabotsantinibin aloittamista ja säännöllisesti kabotsantinibihoidon aikana. Potilaita tulee neuvoa suun hygienian suhteen. Kabotsantinibihoidosta tulee pidättäytyä mahdollisuuksien mukaan vähintään 28 vuorokautta ennen suunniteltua hammaskirurgista tai invasiivista hammastoimenpidettä. Varovaisuutta pitää noudattaa potilailla, jotka saavat leuan osteonekroosiin liittyviä lääkkeitä, kuten bisfosfonaatteja. Kabotsantinibi keskeytetään potilailla, joilla esiintyy leuan osteonekroosia.

### Palmoplantaarinen erythrodysestesia

Kabotsantinibia käytettäessä on havaittu palmoplantaarista erythrodysestesiaa (kämmenten ja jalkapohjien oireyhtymää). Jos palmoplantaarinen erythrodysestesia on vaikea, kabotsantinibihoidon keskeyttämistä on harkittava. Kabotsantinibi pitää aloittaa uudelleen pienemmällä annoksella, kun palmoplantaarinen erythrodysestesia on parantunut asteeseen 1.

### Valkuaisvirtsaaisuus

Kabotsantinibia käytettäessä on havaittu valkuaisvirtsaaisuutta. Virtsan valkuaispitoisuutta pitää seurata säännöllisesti kabotsantinibihoidon aikana. Kabotsantinibi pitää keskeyttää potilailla, joille kehittyy nefroottinen oireyhtymä.

### Posteriorinen reversiibeli enkefalopatiaoireyhtymä

Kabotsantinibia käytettäessä on havaittu posteriorista reversiibeliä enkefalopatiaoireyhtymää (PRES). PRES pitää ottaa huomioon, jos potilaalla on siihen viittaavia oireita, kuten kouristuskohtauksia, päänsärkyä, näköhäiriöitä, sekavuutta tai henkisen vireystilan muutoksia. Kabotsantinibihoito pitää keskeyttää potilailla, joilla on PRES-oireyhtymä.

### Pidentynyt QT-aika

Kabotsantinibia pitää käyttää varoen sellaisilla potilailla, joilla on aikaisemmin esiintynyt QT-ajan pidentymistä, jotka käyttävät rytmihäiriölääkkeitä, tai joilla on olennainen aikaisemmin todettu sydänsairaus, bradykardia tai elektrolyyttitasapainon häiriöitä. Kabotsantinibia käytettäessä tulee harkita säännöllistä seuranta hoidon aikana EKG-mittauksilla ja elektrolyyttien määrytyksillä (seerumin kalsium, kalium ja magnesium). Samanaikaista hoitoa vahvojen CYP3A4:n estäjien kanssa, joka saattaa lisätä kabotsantinibin plasmapitoisuuksia, on käytettävä varoen.

### CYP3A4:n induktorit ja estäjät

Kabotsantinibi on CYP3A4:n substraatti. Samanaikainen kabotsantinibin anto voimakkaan CYP3A4:n estäjän ketokonatsolin kanssa aiheutti kabotsantinibin plasma-altistuksen lisääntymistä. Varovaisuutta on noudatettava annettaessa kabotsantinibia sellaisten lääkeaineiden kanssa, jotka ovat voimakkaita CYP3A4:n estäjiä. Kabotsantinibin anto samanaikaisesti voimakkaan CYP3A4:n induktorin rifampisiin kanssa aiheutti kabotsantinibin plasma-altistuksen vähenemistä. Tästä syystä kabotsantinibin kanssa pitää välttää sellaisten lääkeaineiden kroonista antoa, jotka ovat voimakkaita CYP3A4:n induktoreja. (ks. kohdat 4.2 ja 4.5)

### P-glykoproteiinin substraattit

Kabotsantinibi oli P-glykoproteiinin (P-gp) kuljetustoiminnan estäjä ( $IC_{50} = 7,0 \mu M$ ), mutta ei substratti kaksisuuntaisessa analyysijärjestelmässä, jossa käytettiin MDCK-MDR1-soluja. Tästä syystä kabotsantinibilla saattaa olla potentiaalia lisätä samanaikaisesti annettujen P-gp:n substraattien plasmapitoisuuksia. Potilaita pitää varoittaa P-gp:n substraattien (esim. feksofenadiini, aliskireeni, ambrisentaani, dabigatraani eteksilaatti, digoksiini, kolkisiini, maravirokki, posakonatsoli, ranolatsiini, saxagliptiini, sitagliptiini, talinololi, tolvaptaani) käytöstä, kun he saavat kabotsantinibihoitoa.

### MRP2-estäjät

MRP2-estäjien antaminen saattaa aiheuttaa kabotsantinibin plasmapitoisuuksien kohoamista. Tästä syystä samanaikaiseen MRP2-estäjien (esim. siklosporiini, efavirentsi, emtrisitabiini) käyttöön pitää suhtautua varoen.

### Apuaine

#### *Natrium*

Tämä lääkevalmiste sisältää alle 1 mmol natriumia (23 mg) per kapseli eli sen voidaan sanoa olevan ”natriumiton”.

## **4.5 Yhteisvaikutukset muiden lääkevalmisteiden kanssa sekä muut yhteisvaikutukset**

### Muiden lääkevalmisteiden vaikutus kabotsantinibiin

#### *CYP3A4:n estäjät ja induktorit*

Annettaessa voimakasta CYP3A4:n estäjää ketokonatsolia (400 mg vuorokaudessa 27 päivän ajan) terveille vapaaehtoisille kabotsantinibin puhdistuma väheni (29 prosentilla) ja kabotsantinibin kerta-annoksen plasma-altistus lisääntyi (AUC) 38 prosentilla. Siksi voimakkaiden CYP3A4:n estäjien (esim. ritonaviiri, itrakonatsoli, erytromysiini, klaritromysiini, greippimehu) samanaikaiseen käyttöön kabotsantinibin kanssa pitää suhtautua varoen.

Annettaessa voimakasta CYP3A4:n induktoria rifampisiinia (600 mg vuorokaudessa 31 päivän ajan) terveille vapaaehtoisille kabotsantinibin puhdistuma kasvoi (4,3-kertaiseksi) ja kabotsantinibin kerta-annoksen plasma-altistus väheni (AUC) 77 prosentilla. Siksi tulee välttää vahvojen CYP3A4:n induktorien (esim. fenytoiini, karbamatsepiini, rifampisiin, fenobarbitaali tai rohdosvalmisteet, jotka sisältävät mäkikuismaa [*Hypericum perforatum*]) kroonista annostusta kabotsantinibin kanssa.

#### *Mahan pH:ta muuttavat aineet*

Protonipumpun estäjän (PPI) esomepratsolin (40 mg päivässä 6 päivän ajan) samanaikainen anto yhden 100 mg kabotsantinibiannoksen kanssa terveille vapaaehtoisille ei aiheuttanut kliinisesti merkittävää vaikutusta kabotsantinibin plasma-altistukselle (AUC). Annoksen muuttaminen ei ole

aiheellista annettaessa vatsan pH:ta muuttavia aineita (esim. protonipumpun estäjät, H<sub>2</sub>-reseptorisaappaajat ja antasidit) samanaikaisesti kabotsantinibin kanssa.

#### *MRP2-estäjät*

*In vitro*-tiedot osoittavat, että kabotsantinibi on MRP2:n substraatti. Tästä syystä MRP2-estäjien antaminen saattaa aiheuttaa kabotsantinibin plasmapitoisuuksien kohoamista.

#### *Sappisuoloja sitovat aineet*

Sappisuoloja sitovat aineet, kuten kolestyramiini ja cholestagel, saattavat olla vuorovaikutuksessa kabotsantinibin kanssa ja voivat vaikuttaa imeytymiseen (tai takaisinimeytymiseen) ja siten johtaa mahdolliseen alentuneeseen altistukseen (ks. kohta 5.2). Näiden mahdollisten yhteisvaikutusten kliininen merkitys on tuntematon.

#### Kabotsantinibin vaikutus muihin lääkevalmisteisiin

Kabotsantinibin vaikutusta ehkäisevien steroidien farmakokinetiikkaan ei ole tutkittu. Koska ehkäisevän vaikutuksen ennallaan pysymistä ei voida taata, suositellaan lisäehkäisyä, kuten estemenetelmän, käyttöä.

Koska kabotsantinibi sitoutuu plasman proteiineihin suuressa määrin (kohta 5.2), plasman proteiinidoksesta syrjäytymiseen perustuva yhteisvaikutus varfariinin kanssa voi olla mahdollinen. Tällaista yhdistelmää käytettäessä on seurattava INR-arvoja.

#### *P-glykoproteiinin substraatit*

Kabotsantinibi oli P-glykoproteiinin kuljetustoiminnan estäjä (IC<sub>50</sub> = 7,0 μM), mutta ei substraatti kaksisuuntaisessa analyysijärjestelmässä, jossa käytettiin MDCK-MDR1-soluja. Siksi kabotsantinibilla saattaa olla potentiaali lisätä samanaikaisesti annettujen P-gp:n substraattien plasmapitoisuuksia. Potilaita pitää varoittaa P-gp:n substraattien (esim. feksofenadiini, aliskireeni, ambrisentaani, dabigatraani eteksilaatti, digoksiini, kolkisiini, maravirokki, posakonatsoli, ranolatsiini, saxagliptiini, sitagliptiini, talinololi, tolvaptaani) käytöstä, kun he saavat kabotsantinibihoitoa.

## **4.6 Hedelmällisyys, raskaus ja imetys**

### Hedelmällisessä iässä olevat naiset/ehkäisy miehillä ja naisilla

Hedelmällisessä iässä olevia naisia on neuvottava välttämään raskautta kabotsantinibihoidon aikana. Kabotsantinibihoitoa saavien miespotilaiden naispuolisoita on neuvottava välttämään raskautta. Mies- ja naispotilaiden sekä heidän puolisoitensa on käytettävä tehokasta ehkäisyä hoidon aikana ja vähintään neljä kuukautta hoidon päättymisen jälkeen. Koska ehkäisy pillereitä ei ehkä voida pitää "tehokkaana ehkäisymenetelmänä", niitä tulee käyttää yhdessä jonkun toisen menetelmän, kuten estemenetelmän kanssa (ks. kohta 4.5).

### Raskaus

Kabotsantinibia käyttävistä raskaana olevista naisista ei ole tutkimuksia. Eläinkokeissa on havaittu alkio-sikiö- ja teratogeenisiä vaikutuksia (ks. kohta 5.3). Mahdollista riskiä ihmiselle ei tunneta. Kabotsantinibia ei tule käyttää raskauden aikana, ellei naisen kliininen tila vaadi kabotsantinibihoitoa.

### Imetys

Ei tiedetä, erittykö/erittyvätkö kabotsantinibi/metaboliitit ihmisen rintamaitoon. Mahdollisen vahingollisen vaikutuksen takia äidin on lopetettava imetys kabotsantinibihoidon ajaksi ja vähintään neljän kuukauden ajaksi hoidon päättymisen jälkeen.

### Hedelmällisyys

Ihmisen hedelmällisyydestä ei ole olemassa tietoja. Konventionaalisten turvallisuutta koskevien löydösten perusteella miesten ja naisten hedelmällisyys saattaa kompromisoitua kabotsantinibihoidon takia (ks. kohta 5.3). Sekä miehiä että naisia tulee neuvoa hakemaan ja harkitsemaan hedelmällisyysneuvontaa ennen hoidon aloittamista.

## 4.7 Vaikutus ajokykyyn ja koneidenkäyttökykyyn

Kabotsantinibilla on vähäinen vaikutus ajokykyyn ja koneidenkäyttökykyyn. Haittareaktioita, kuten väsymystä ja heikkoutta, on yhdistetty kabotsantinibiin. Siksi suositellaan varovaisuutta autoa ajettaessa tai koneita käytettäessä.

## 4.8 Haittavaikutukset

### Yhteenveto turvallisuusprofiilista

Kaikkein yleisimmät kabotsantinibiin liittyvät vakavat haittavaikutukset ovat keuhkokuume, limakalvotulehdus, hypokalsemia, nielemishäiriö, kuivuminen, keuhkoembolia ja korkea verenpaine. Kaikkein yleisimmän esiintyvää kaikenasteisia (esiintyvät vähintään 20 prosentilla potilaista) haittavaikutuksia olivat ripuli, palmoplantaarinen erytrodysestesia, painon lasku, vähentynyt ruokahalu, pahoinvointi, uupumus, makuaistin häiriö, hiusten värin muutokset, korkea verenpaine, suutulehdus, ummetus, oksentelu, limakalvontulehdus, voimattomuus (astenia) ja puhehäiriö (dysfonia).

Kaikkein yleisimmät laboratorioarvojen poikkeamat olivat aspartaattiaminotransferaasin (ASAT) pitoisuuden nousu, alaniiniaminotransferaasin (ALAT) pitoisuuden nousu, alkalisen fosfaatin (AFOS) pitoisuuden nousu, lymfopenia, hypokalsemia, neutropenia, trombosytopenia, hypofosfatemia, hyperbilirubinemia, hypomagnesemia ja hypokalaemia.

### Luettelo haittavaikutuksista taulukkomuodossa

Haittavaikutukset on luetteloitu taulukossa 1 MedDRA-elinjärjelmän ja yleisyysluokituksen mukaan. Esiintymistiheydet perustuvat kaikkiin luokkiin ja ne määritellään seuraavasti: hyvin yleinen ( $\geq 1/10$ ), yleinen ( $\geq 1/100$ ,  $< 1/10$ ); melko harvinainen ( $\geq 1/1000$ ,  $< 1/100$ ) ja tuntematon (koska saatavissa oleva tieto ei riitä arviointiin). Haittavaikutukset on esitetty kussakin yleisyysluokassa haittavaikutusten vakavuuden mukaan alenevassa järjestyksessä.

**Taulukko 1: Kabotsantinibile raportoidut haittavaikutukset**

<b>Infektiot</b>	
Yleinen	absessi* (mukaan lukien sisäelimissä, ihossa, hampaassa), keuhkokuume, karvatuppitulehdus, sieni-infektio (mukaan lukien iholla, suussa, sukuelimissä)
Melko harvinainen	Aspergilloosi
<b>Umpieritys</b>	
Yleinen	kilpirauhasen vajaatoiminta
<b>Aineenvaihdunta ja ravitsemus</b>	
Hyvin yleinen	vähentynyt ruokahalu, hypokalsemia <sup>c</sup> , hypokalemia <sup>c</sup> , hypomagnesemia <sup>c</sup>
Yleinen	kuivuminen <sup>*</sup> , hypoalbuminemia <sup>c</sup> , hyperbilirubinemia <sup>d</sup> , hypofosfatemia <sup>c</sup>
<b>Psyykkiset häiriöt</b>	
Yleinen	ahdistuneisuus, masennus, sekavuustila
Melko harvinainen	epänormaalit unet, delirium
<b>Hermosto</b>	
Hyvin yleinen	makuhäiriö, päänsärky, huimaus
Yleinen	aivoverisuonitapahtuma <sup>*</sup> , perifeerinen neuropatia, tuntoaistimushäiriö, makuaistin puute, vapina
Melko harvinainen	ataksia, huomiokyvyn häiriö, hepaattinen enkefalopatia, tajunnan menetys, puhehäiriö, posteriorinen reversiibeli enkefalopatia -oireyhtymä <sup>*</sup>
<b>Silmät</b>	
Yleinen	näön hämärtyminen
Melko harvinainen	kaihi, sidekalvontulehdus
<b>Kuulo ja tasapainoelin</b>	
Yleinen	korvakipu, tinnitus
Melko harvinainen	Huonokuuloisuus



<b>Sydän</b>	
Yleinen	Eteisvärinä
Melko harvinainen	angina pectoris, supraventrikulaarinen takykardia
Tuntematon	Sydäninfarkti
<b>Verisuonisto</b>	
Hyvin yleinen	kohonnut verenpaine* <sup>f</sup>
Yleinen	alhainen verenpaine <sup>g</sup> , syvä laskimotukos*, laskimotukos*, valtimoveritulppa*, kalpeus, ääreisosien kylmyys
Melko harvinainen	hypertensiivinen kriisi* <sup>h</sup> , valtimoveritulppa
Tuntematon	aneurysmat ja valtimon dissekaatiot
<b>Hengityselimet, rintakehä ja välikarsina</b>	
Hyvin yleinen	puhehäiriö, suun ja nielun kipu
Yleinen	fisteli muualla kuin ruoansulatuskanavassa* (mukaan lukien henkitorven fisteli, pneumomediastinum, henki- ja ruokatorven välillä), keuhkoembolia*, hengitystien verenvuoto* (mukaan lukien keuhkossa, keuhkoputkessa, henkitorvessa), aspiraatiokeuhkokuume
Melko harvinainen	ateleaktaasi, nielun turvotus, pneumoniitti, ilmarinta
<b>Ruoansulatuselimistö</b>	
Hyvin yleinen	ripuli*, pahoinvointi*, suutulehdus, ummetus, oksentelu*, vatsakipu <sup>c</sup> , dyspepsia, nielemisvaikeus, kielikipu
Yleinen	ruoansulatuskanavan perforaatio*, ruoansulatuskanavan fisteli*, ruoansulatuskanavan verenvuoto*, haimatulehdus, peräpukamat, anaalifissuura, peräaukon tulehdus, suupielten tulehdus
Melko harvinainen	Esofagiitti
<b>Maksa ja sappi</b>	
Yleinen	Sappikivitauti
<b>Iho ja ihonalainen kudος</b>	
Hyvin yleinen	palmoplantaarinen erytrodysestesia*, hiusten värin muutokset, ihottuma, kuiva iho, hiustenlähtö, eryteema
Yleinen	hyperkeratoosi, akne, rakkula, epänormaali karvankasvu, ihon kesiminen, ihon hypopigmentaatio
Melko harvinainen	ihohaava, telangiektasia
Tuntematon	Ihovaskuliitti
<b>Luusto, lihakset ja sidekudos</b>	
Hyvin yleinen	nivelkipu, lihasspasmit, raajakipu
Yleinen	muskuloskeletaalinen rintakipu, leuan osteonekroosi*
Melko harvinainen	Rabdomyolyysi
<b>Munuaiset ja virtsatiet</b>	
Yleinen	valkuaisvirtsaisuus*, dysuria, hematuria
Melko harvinainen	akuutti munuaisten vajaatoiminta
<b>Sukupuolielimet ja rinnat</b>	
Melko harvinainen	kuukautisten puuttuminen, emättimen verenvuoto
<b>Yleisoireet ja antopaikassa todettavat haitat</b>	
Hyvin yleinen	väsymys, limakalvotulehdus, voimattomuus
Yleinen	heikentynyt haavan paraneminen*, vilunväristykset, kasvojen turvotus
Melko harvinainen	kysta, kasvojen kipu, paikallinen turvotus
<b>Tutkimukset</b>	
Hyvin yleinen	painon lasku, seerumin ALAT-, ASAT- ja AFOS-arvon nousu, veren LDH-arvon nousu, veren TSH-arvon nousu* <sup>d</sup> , trombosytopenia <sup>a</sup>
Yleinen	veren kreatiniiniarvon nousu, lymfopenia <sup>a</sup> , neutropenia <sup>a</sup> , lipaasiarvojen nousu
Melko harvinainen	lyhentynyt aktivoitu partiaalinen tromboplastiiniaika, eosinofiilien määrän kasvu <sup>b</sup> , verihiutaleiden määrän kasvu <sup>b</sup>

\* Ks. tarkemmat tiedot kohdasta 4.8 Valikoitujen haittavaikutusten kuvaus.

Seuraavat termit on yhdistetty asianmukaisten esiintyvyyssuokitusten määrittämiseksi:

<sup>a</sup> Pienentyneet hematologiset parametrit: lymfopenia ja vähentynyt lymfosyyttien määrä; neutropenia ja vähentynyt neutrofiilien määrä; trombosytopenia ja vähentynyt trombosyyttien määrä.

<sup>b</sup> Kohonneet hematologiset parametrit: suurentunut eosinofiilien määrä ja eosinofilia; suurentunut trombosyyttien määrä ja trombosytoosi

<sup>c</sup> Pienentyneet biokemialliset parametrit: hypoalbuminemia ja pienentynyt veren albumiinipitoisuus; hypokalsemia ja pienentynyt veren kalsiumpitoisuus; hypokalemia ja pienentynyt veren kaliumpitoisuus; hypomagnesemia ja pienentynyt veren magnesiumipitoisuus; hypofosfatemia ja pienentynyt veren fosforipitoisuus.

<sup>d</sup> Kohonneet biokemialliset parametrit: hyperbilirubinemia ja suurentunut veren bilirubiinipitoisuus; hypotyreoosi ja suurentunut kilpirauhasta stimuloivan hormonin pitoisuus veressä.

<sup>e</sup> Vatsakipu, epämukavat tuntemukset vatsassa, ylävatsakipu ja alavatsakipu

<sup>f</sup> Hypertensio ja verenpaineen nousu.

<sup>g</sup> Hypotensio ja verenpaineen lasku.

<sup>h</sup> Hypertensiivisiä kriisejä ei ilmoitettu Cometriq-valmisteella tehdyssä kliinisissä tutkimuksissa; yleisyys perustuu kabotsantinibia koskeviin yhdistettyihin tietoihin (Cabometyx 60 mg:n tablettia koskevat tiedot mukaan lukien)

### Valikoitujen haittavaikutusten kuvaus

Kilpirauhasta stimuloivan hormonin (TSH) normaalin pitoisuuden ylittävä arvo ensimmäisen annoksen jälkeen havaittiin 57 prosentilla kabotsantinibilla hoidetuista potilaista verrattuna 19 prosenttiin lumelääkettä saaneista potilaista (perusarvoista huolimatta).

Yhdeksänkymmeneltäkahdelta prosentilta potilaista kabotsantinibiryhmässä oli aikaisemmin poistettu kilpirauhanen, ja 89 prosenttia käytti kilpirauhashormoneita ennen ensimmäistä annosta.

Syöpäpotilaille tehdyssä kontrolloidussa kliinisessä tutkimuksessa havaittiin Friderician menetelmällä korjatun QT-ajan (QTcF) 10 - 15 ms kasvu perusarvosta päivänä 29 (mutta ei päivänä 1) kabotsantinibihoidon (annoksella 140 mg kerran vuorokaudessa) aloituksen jälkeen (ks. kohta 4.4). Tämä vaikutus ei liittynyt sydämen aaltomuodon morfologian muutokseen tai uusiin rytmeihin. Kellään kabotsantinibilla hoidetuista potilaista ei ollut QTcF-aika >500 ms.

Ks. kohdasta 4.4 suositukset seuraavien haittavaikutusten seurannasta ja hoidosta: perforaatiot, fistelit ja vatsan sisäiset absessit, tromboemboliset tapahtumat, verenvuoto, aneurysmat ja valtimon dissekaatiot, ruoansulatuskanavan häiriöt, haavakomplikaatiot, kohonnut verenpaine, osteonekroosi, palmoplantaarinen erytrodysestesia, valkuaisvirtsaisuus ja posteriorinen reversiibeli enkefalopatiaoireyhtymä.

### Epäillyistä haittavaikutuksista ilmoittaminen

On tärkeää ilmoittaa myyntiluvan myöntämisen jälkeisistä lääkevalmisteen epäillyistä haittavaikutuksista. Se mahdollistaa lääkevalmisteen hyöty-haittasapainon jatkuvan arvioinnin. Terveystieteiden ammattilaisia pyydetään ilmoittamaan kaikista epäillyistä haittavaikutuksista [liitteessä V](#) luetellun kansallisen ilmoitusjärjestelmän kautta.

## **4.9 Yliannostus**

Kabotsantinibin yliannostukseen ei ole spesifistä hoitoa, eikä yliannostuksen mahdollisia oireita ole määritetty.

Epäillyssä yliannostustapauksessa kabotsantinibi tulee keskeyttää ja on ryhdyttävä antamaan tukihoidoa. Aineenvaihduntaan liittyviä kliinisiä laboratorioparametreja pitää seurata vähintään viikoittain tai sopivaksi katsotulla aikavälillä mahdollisten muutosten suuntauksen arvioimiseksi. Yliannostukseen liittyviä haittavaikutuksia on hoidettava oireenmukaisesti.

## **5. FARMAKOLOGISET OMINAISUUDET**

### **5.1 Farmakodynamiikka**

Farmakoterapeuttinen ryhmä: antineoplastiset aineet, proteiinikinaasin estäjät, ATC-koodi: L01EX07

### Vaikutusmekanismi

Kabotsantinibi on pieni molekyyli, joka estää useita tuumorin kasvuun angiogeneesiin, patologiseen luun uudelleenmuodostumista sekä syövän metastaattiseen etenemiseen yhdistettyjä reseptorityrosiinikinaaseja (RTK). Kabotsantinibia arvioitiin sen estokyvyn suhteen useita kinaaseja vastaan, ja se tunnistettiin MET- (hepatosyyttien kasvutekijän reseptoriproteiini) ja VEGF-reseptorien (verisuonen endoteelinen kasvutekijä) estäjäksi. Lisäksi kabotsantinibi estää muita tyrosiinikinaaseja, mukaan lukien RET:ä, GAS6-reseptoria (AXL), kantasolutekijän reseptoria (KIT) ja fms-kaltaista tyrosiinikinaasi-3:a (FLT3).

### Farmakodynaamiset vaikutukset

Kabotsantinibi osoitti kykyä tuumorin kasvun annoksesta riippuvaan estoon, tuumorin regressioon, ja/tai se esti metastaasointia useissa prekliinisissä kasvainmalleissa.

Kabotsantinibin teho on havaittu medullaarista kilpirauhassyöpää sairastavilla potilailla, joilla oli RET:n villi tai mutatoitunut tyyppi.

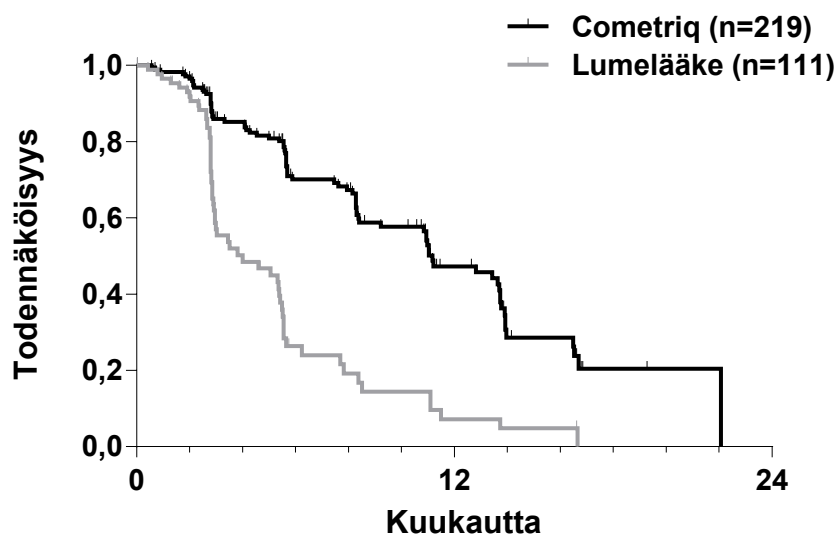
### Medullaarisen kilpirauhassyövän kliiniset tiedot

Satunnaistettu, kaksoissokkoutettu monikeskustutkimus, jossa kabotsantinibia (N = 219) verrattiin lumelääkkeeseen (N = 111), suoritettiin potilaille, joiden paikallisesti edennyttä tai metastaattista medullaarista kilpirauhaskarsinoomaa ei voitu poistaa leikkauksella, ja joilla oli dokumentoitu taudin radiologinen eteneminen 14 kuukauden aikana ennen tutkimukseen osallistumista. Ensisijaisena tavoitteena oli verrata etenemisvapaan elinajan (PFS) pitenemistä kabotsantinibia saaneilla potilailla lumelääkkeeseen verrattuna. Toissijaisina tavoitteina oli verrata yleistä hoitovastetta (ORR) ja kokonaiseloonjäämistä (OS). Keskitettyä, riippumatonta, sokkoutettua kuvantamistietojen arviointia käytettiin etenemisvapaan elinajan (PFS) ja yleisen hoitovasteen (ORR) arviointiin. Potilaita hoidettiin taudin etenemiseen asti tai kunnes ilmeni sietämätöntä toksisuutta.

Keskitettyyn RECIST-kriteeristön arvioon perustuvat PFS-analyysin tulokset, osoittivat tilastollisesti merkitsevän eron etenemisvapaan elinajan kestossa kabotsantinibilla lumelääkkeeseen verrattuna: keskimääräinen kesto oli 11,2 kuukautta kabotsantinibiryhmän potilailla verrattuna 4,0 kuukauteen lumelääkeryhmän potilailla (stratifioitu riskisuhde [HR] = 0,28; 95% luottamusväli: 0,19, 0,40;  $p < 0.0001$ ; Kuva 1). Etenemisvapaan elinajan tulokset olivat yhtäpitäviä kaikissa arvioiduissa perustieto- ja väestöalaryhmissä, mukaan lukien aikaisempaa hoitoa tyrosiinikinaasin estäjillä saaneet (joka on saattanut koostua lääkaineista, joiden kohteena oli anti-angiogeneesiin liittyvät signaalireitit), RET-mutaatiostatuksen omaavat (mukaan lukien potilaat, joilla ei ollut dokumentoitu olevan RET-mutaatioita), aikaisemman syöpälääkitys- tai sädehoitostatuksen omaavat tai potilaat, joilla oli luumetastaaseja.

Yleinen hoitovaste (ORR) oli 27,9% kabotsantinibiryhmän potilailla ja 0% lumelääkeryhmän potilailla ( $p < 0.0001$ ; Taulukko 2). Objektivisen vasteen keskimääräinen kesto oli 14,6 kuukautta (95% luottamusväli: 11,1, 17,5) kabotsantinibiryhmän potilailla.

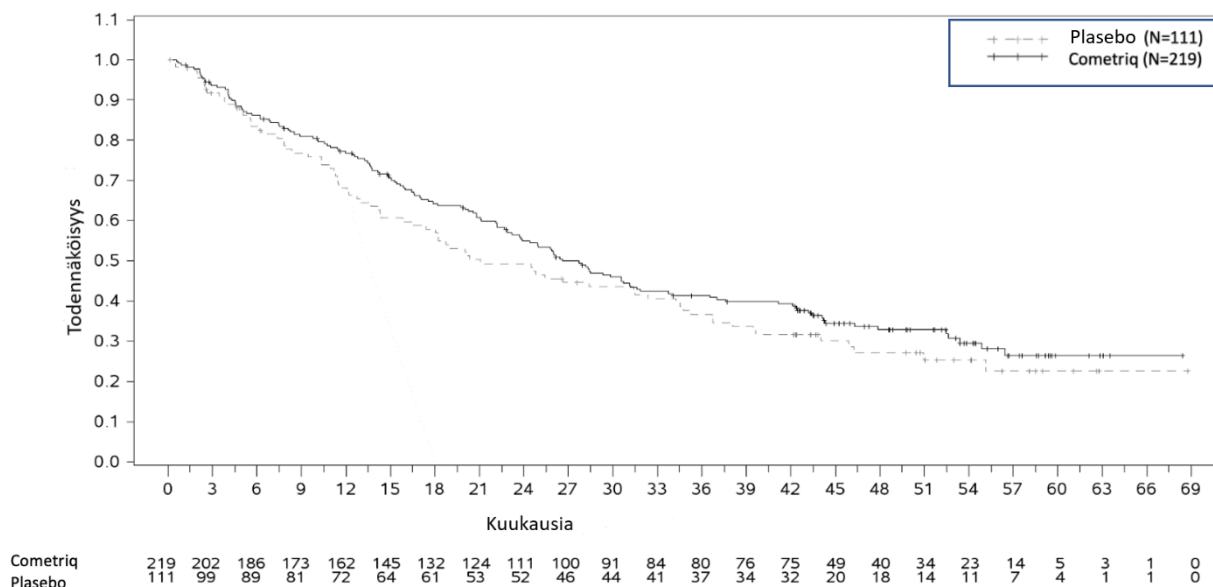
**Kuva 1: Kaplan Meier-käyrä etenemismvapaasta elinajasta**



Riskipotilaiden määrä								
Kuukausi	0	3	6	9	12	15	18	21
Cometriq	219	121	78	55	31	12	2	1
Lumelääke	111	35	11	6	3	2	0	0

Kokonaiseloönjäämisen lopullinen analyysi suoritettiin 218 tapahtuman (kuolema) jälkeen, osoittaen lisääntyneen trendin keskimääräisessä selviytymisessä 5,5 kuukauden jälkeen kabotsantinibiryhmässä: mediaani 22,6 kuukautta kabotsantinibiryhmässä vs. 21,1 kuukautta plaseboryhmässä (HR = 0,85 [95 % CI: 0,64, 1,12], p = 0,2409).

**Kuva 2: Kaplan-Meierin keskimääräinen eloonjäämiskäyrä**



**Taulukko 2: Yhteenveto tärkeimmistä tehoa koskevista löydöksistä**

	<b>Kabotsantinibi</b>	<b>Lumelääke</b>
<b>Keskimääräinen etenemisvapaa elinaika</b>	11,2 kuukautta	4,0 kuukautta
	HR: 0,28 (0,19, 0,40) p<0,0001	
<b>Keskimääräinen kokonaiseloonjääminen</b>	26,6 kuukautta	21,1 kuukautta
	HR: 0,85 (0,64, 1,12) p = 0,2409	
<b>Yleinen hoitovaste<sup>a</sup> (95%:n luottamusväli)</b>	27,9% (21,9%, 34,5%)	0%
	p<0,0001	
<b>Vasteen kesto; mediaani (95%:n luottamusväli)</b>	14,6 kuukautta (11,1, 17,5)	N/A
<b>Taudin hallinta<sup>b</sup> (95%:n luottamusväli)</b>	55,3% (48,3%, 62,2%)	13,5% (7,6%, 21,6%)
<b>Kalsitoniini-vaste<sup>a</sup></b>	47% (49/104) <sup>c</sup>	3% (1/40) <sup>c</sup>
<b>CEA-vaste<sup>a</sup></b>	33% (47/143) <sup>c</sup>	2% (1/55) <sup>c</sup>

<sup>a</sup> Hoitovaste = täydelliset + osittaiset vasteet

<sup>b</sup> Taudin hallinta = stabiili tauti + yleinen hoitovaste

<sup>c</sup> Sisältää potilaat, joiden vaste voitiin mitata

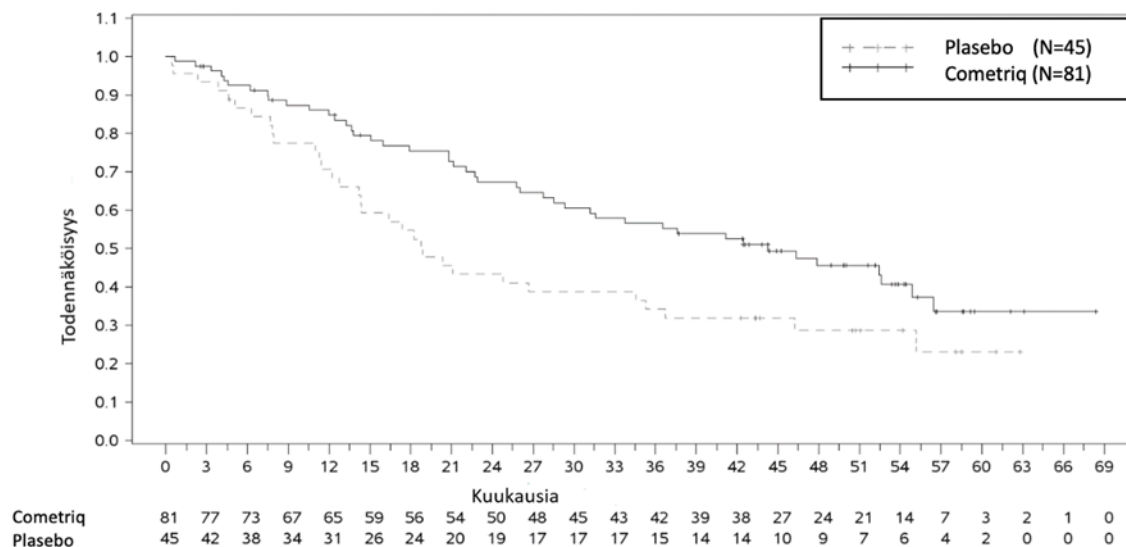
#### RET-mutaatiostatus

Riittävästi tietoa mutaatiostatuksen määrittämiseksi saatiin 215 potilaasta, joista 78,6% (n=169) luokiteltiin *RET*-mutaatioposiitivisiksi (126 jotka olivat M918T mutaatioposiitivisia) ja 21,4% (n=46) luokiteltiin *RET*-mutaationegatiivisiksi. Lisäksi 115 potilaalla *RET*-mutaatiostatusta ei voitu määrittää tai se oli epäselvä. Kaikilla kolmella ryhmällä etenemisvapaa elinaika piteni kabotsantinibiryhmässä verrattuna lumelääkeryhmään (riskisuhteet 0,23 *RET*-mutaatioposiitivisella, 0,53 *RET*-mutaationegatiivisella ja 0,30 tuntemattomalla alaryhmällä). Näissä alaryhmissä mitatut objektiiviset vasteet sopivat yleisesti yhteen etenemisvapaa elinajan tulosten kanssa, jolloin *RET*-mutaatioposiitivisella ryhmällä oli 32%:n, *RET*-mutaationegatiivisella ryhmällä 22%:n ja tuntemattomalla alaryhmällä 25%:n tuumorivaste.

Geneettinen lisäanalyysi osoitti, että pienellä osalla potilaita oli somaattisia tuumorimutaatioita *HRAS*-, *KRAS*- tai *NRAS*-geeneissä. Näillä potilailla (n=16) todettiin merkitsevää etenemisvapaa elinajan pitenemistä (riskisuhde 0,15) ja 31%:n objektiivinen hoitovaste. *RET*-mutaationegatiivisilla potilailla, joilla ei ollut todisteita RAS-mutaatiosta (n=33), todettiin etenemisvapaa elinajan pitenemistä (riskisuhde 0,87) ja pienempi 18%:n hoitovaste mutaation omaaviin alaryhmiin verrattuna.

Kokonaiseloonjäämisen merkittävä paraneminen huomattiin vain *RET* M918T-mutaatioposiitivisten potilaiden alaryhmässä (n=81/219 kabotsantinibiryhmä). 44,3 kuukautta kabotsantinibiryhmässä vs. 18,9 kuukautta plasebo-ryhmässä (HR = 0,60, p = 0,0255). Kokonaiseloonjääminen ei parantunut muissa *RET* M918T –mutaation negatiivisissa ja tuntemattomissa alaryhmissä.

**Kuva 3: Kaplan-Meier-analyysi kokonaiseloonjäämisestä potilailla, joilla on *RET* M918T-mutaatio**



### Pediatriiset potilaat

Euroopan lääkevirasto on myöntänyt lykkäyksen velvoitteelle toimittaa tutkimustulokset kabotsantinibin käytöstä kaikkien pediatrien potilasryhmien pahanlaatuisen kiinteän kasvaimen hoidossa (ks. kohta 4.2 ohjeet käytöstä pediatrien potilaiden hoidossa).

## 5.2 Farmakokinetiikka

### Imeytyminen

Suun kautta otetun kabotsantinibin huippupitoisuus plasmassa saavutetaan 2 - 5 tuntia annoksen jälkeen. Plasma-pitoisuus aikaprofiilit osoittavat toisen imeytymishuipun noin 24 tuntia annostuksen jälkeen, mikä viittaa siihen, että kabotsantinibi saattaa käydä läpi enterohepaattisen uudelleenkierron.

Toistuva kabotsantinibin annostus annoksella 140 mg 19 vuorokauden ajan sai aikaan noin 4-kertaisesta 5-kertaiseen kabotsantinibin keskimääräisen kertymisen (AUC-käyrään perustuen) verrattuna kerta-annokseen; vakaa tila saavutetaan suunnilleen 15. päivänä.

Runsaasti rasvaa sisältävä ateria nosti  $C_{max}$  - ja AUC-arvoja ( $C_{max}$  41% ja AUC 57%) suhteessa paastoamiseen terveillä vapaaehtoisilla, joille annettiin yksi 140 mg:n kabotsantinibiannos. Tarkasta ruoan vaikutuksesta ei ole olemassa tietoja, kun ruoka nautitaan 1 tunti kabotsantinibin ottamisen jälkeen.

Kabotsantinibikapseleiden ja -tablettien ei voitu osoittaa olevan bioekvivalentteja, kun terveille tutkittaville annettiin 140 mg:n kerta-annos.  $C_{max}$ -arvon havaittiin olleen tablettilääkemuodon (CABOMETYX) käytössä 19 % suurempi kuin kapselilääkemuodon (COMETRIQ) käytössä. AUC-arvon havaittiin olleen kabotsantinibitablettien (CABOMETYX) ja -kapselien (COMETRIQ) käytössä samankaltainen (ero < 10 %).

### Jakautuminen

Kabotsantinibi sitoutuu suuressa määrin proteiiniin *in vitro* ihmisen plasmassa ( $\geq 99.7\%$ ). Populaatiofarmakokineettisen mallin (PK-malli) perusteella jakautumistilavuus (V/F) on noin 349 l (SE:  $\pm 2,73\%$ ). Proteiineihin sitoutuminen ei muuttunut potilailla, joilla oli lievä tai kohtalainen munuaisten tai maksan vajaatoiminta.

### Biotransformaatio

Kabotsantinibi metaboloituu *in vivo*. Neljä metaboliittia esiintyi plasmassa altistuksella (AUC), joka oli suurempi kuin 10% emoyhdiste: XL184-N-oksidi, XL184:n amidin jakautumistuote, XL184:n monohydroksisulfaatti ja 6-desmetyyliamidin jakautumistuote sulfaatti. Kahdesta konjugoimattomasta metaboliitista (XL184-N-oksidi ja XL184:n amidin hajoamistuote), joilla on  $<1\%$  emoyhdisteen kabotsantinibin kohdistetun kinaasin estopotentialista, kumpikin edustaa  $<10\%$  lääkkeeseen liittyvästä plasman kokonaisaltistuksesta.

Kabotsantinibi on CYP3A4:n substraatti *in vitro*, koska CYP3A4:n neutraloiva vasta-aine esti metaboliitin XL184 N-oksidin muodostumista  $>80$  prosentilla NADPH:n katalysoimassa ihmisen maksan mirosomaalien inkubaatiossa; sitä vastoin CYP1A2:n, CYP2A6:n, CYP2B6:n, CYP2C8:n, CYP2C19:n, CYP2D6:n ja CYP2E1:n neutraloivilla vasta-aineilla ei ollut vaikutusta kabotsantinibin metaboliittien muodostumiseen. CYP2C9:n neutraloivalla vasta-aineella oli vähäinen vaikutus kabotsantinibin metaboliitin muodostumiseen (eli  $<20\%$  vähenemä).

### Eliminaatio

Kabotsantinibin puoliintumisaika plasmassa terveille vapaaehtoisille suoritetuissa kerta-annostutkimuksissa on noin 120 tuntia. Keskimääräinen puhdistuma (CL/F) vakaassa tilassa syöpäpotilailla oli arviolta 4,4 l/h populaatiofarmakokineettisessä analyysissä. Terveille vapaaehtoisille annetun  $^{14}\text{C}$ -merkityn kabotsantinibin kerta-annoksen jälkeen saatiin takaisin 48 päivän keräysjakson jälkeen noin 81% annetusta radioaktiivisesta kokonaisannoksesta, jolloin 54% saatiin takaisin ulosteesta ja 27% virtsasta.

### Farmakokinetiikka erityisryhmillä

#### Munuaisten vajaatoiminta

Tulokset munuaisten vajaatoiminnasta kärsiville potilaille suoritetusta tutkimuksesta osoittavat, että geometrisen pienimmän neliösumman keskiarvon suhteet plasman kabotsantinibile,  $C_{\max}$ - ja  $AUC_{0-\text{inf}}$  olivat vastaavasti 19 % ja 30 % suurempia henkilöillä, joilla oli lievä munuaisten vajaatoiminta (90 % luottamusväli, jolloin  $C_{\max}$  91,60 % – 155,51 %;  $AUC_{0-\text{inf}}$  98,79 % – 171,26 %), ja vastaavasti 2 % ja 6-7 % suurempia (90 % luottamusväli, jolloin  $C_{\max}$  78,64 % – 133,52 %;  $AUC_{0-\text{inf}}$  79,61 % – 140,11 %) henkilöillä, joilla oli kohtalainen munuaisten vajaatoiminta verrattuna henkilöihin, joilla oli normaali munuaisten toiminta. Vaikeasta munuaisten vajaatoiminnasta kärsiviä potilaita ei ole tutkittu.

#### Maksan vajaatoiminta

Tulokset maksan vajaatoiminnasta kärsiville potilaille suoritetusta tutkimuksesta osoittavat, että altistus ( $AUC_{0-\text{inf}}$ ) kasvoi 81 %:lla lievästä maksan vajaatoiminnasta kärsivillä henkilöillä ja 63 %:lla kohtalaisesta maksan vajaatoiminnasta kärsivillä henkilöillä (90 % luottamusväli, jolloin  $AUC_{0-\text{inf}}$ : 121,44 % – 270,34 % lievässä ja 107,37 % – 246,67 % kohtalaisessa vajaatoiminnassa). Vaikeasta maksan vajaatoiminnasta kärsiviä potilaita ei ole tutkittu.

### Rotu

Ei ole saatavilla tietoja, joiden perusteella eroavuutta farmakokinetiikassa rodun perusteella voitaisiin määrittää.

## **5.3 Prekliiniset tiedot turvallisuudesta**

Seuraavia haittavaikutuksia ei ole todettu kliinisissä tutkimuksissa, mutta niitä on todettu koe-eläimillä, jotka ovat saaneet hoitoannoksia vastaavia määriä lääkeainetta. Siksi haitoilla voi olla kliinistä merkitystä:

Rotilla ja koirilla korkeintaan 6 kuukautta kestävässä toistuvan annoksen toksisuututkimuksissa toksisuuden kohde-elimet olivat ruoansulatuskanava, luuydin, imukudokset, munuaiset, lisämunuais-

ja sukuelinten tiehyeiden kudokset. Näiden löydösten altistumistaso, jolla ei havaittu haittavaikutuksia (NOAEL), oli aiotulla terapeuttisella annoksella ihmisen kliinisen altistuksen alapuolella.

Kabotsantinibilla ei esiintynyt mutageenista tai klastogeenista potentiaalia normaaleissa geenitoksisuuden analyysisarjoissa. Kabotsantinibin karsinogeenisuutta on arvioitu kahdella eläinlajilla: rasH2-siirtogeenisillä hiirillä ja Sprague-Dawley-rotilla. Rotilla tehdyssä 2-vuotisessa karsinogeenisuustutkimuksessa kabotsantinibiin liittyviin kasvainlöydöksiin kuului hyvänlaatuisen feokromosytooman ilmaantuvuuden lisääntyminen: sitä ilmeni rotilla sukupuolesta riippumatta joko sellaisenaan tai yhdessä lisämunuaisytimen pahanlaatuisen feokromosytooman / monimuotoisen pahanlaatuisen feokromosytooman kanssa altistuksilla, jotka olivat huomattavasti ihmiselle tarkoitetun kliinisen altistuksen alapuolella. Rotilla havaittujen kasvainleesioiden kliininen merkitys on epäselvä, mutta todennäköisesti se on vähäinen. Kabotsantinibi ei ollut karsinogeeninen rasH2-hiirimallissa hieman suuremmalla altistuksella kuin ihmiselle tarkoitettu terapeuttinen altistus.

Hedelmällisyystutkimukset rotilla ovat osoittaneet uroksen ja naaraan hedelmällisyyden heikkenemistä. Lisäksi epänormaalin niukkaa siittiöntuotantoa havaittiin uroskoirilla altistustasolla, joka oli aiotulla terapeuttisella annoksella ihmisen kliinisen altistuksen alapuolella.

Alkion-sikiön kehitystutkimuksia tehtiin rotilla ja kaneilla. Rotilla kabotsantinibi aiheutti sikiön menetyksen kiinnittymisen jälkeen, sikiön edeeman, huulihalkion/ristihuulen, ihon aplasian ja sykkyräisen tai alkeellisen hännän. Kaneilla kabotsantinibi aiheutti muutoksia sikiön pehmytkudoksissa (pienempi pernan koko, pieni tai puuttuva keuhkon keskilohko) ja lisääntyneen täydellisten epämuodostumien esiintyvyyden. Alkio-sikiötoksisuuden ja teratogeenisten löydösten altistustaso, jolla ei havaittu haittavaikutuksia (NOAEL), oli aiotulla terapeuttisella annoksella ihmisen kliinisen altistuksen alapuolella.

Nuorilla rotilla (verrattavissa yli 2-vuotiaisiin lapsipotilaisiin), joille annettiin kabotsantinibia, esiintyi valkosolujen määrän suurenemisparametreja, heikentynyttä hematopoiesiaa, puberteetti-ikäisen/kypsymättömän naaraan sukupuolielimiä (ilman hidastunutta emättimen aukeamista), hampaiden epämuodostumia, alentunutta luun mineraalipitoisuutta ja -tiheyttä, maksan pigmентаatiota ja sappitiehyeen hyperplasiaa. Kohdussa/munasarjoissa esiintyneet löydökset ja heikentynyt hematopoiesi näyttivät olevan ohimeneviä, kun taas luun parametrien ja maksan pigmентаation vaikutukset olivat pysyviä. Arvioita ei ole tehty nuorille rotille (verrattavissa alle 2-vuotiaisiin lapsipotilaisiin).

## **6. FARMASEUTTISET TIEDOT**

### **6.1 Apuaineet**

#### Kapselin sisältö

Mikrokiteinen selluloosa  
Kroskarmelloosinatrium  
Natriumtärkkelysglykolaatti  
Vedetön kolloidinen piidioksidi  
Steariinihappo

#### Kapselin kuori

Gelatiini  
Musta rautaoksidi (E172) (vain 20 mg kapselit)  
Punainen rautaoksidi (E172) (vain 80 mg kapselit)  
Titaanidioksidi (E171)

#### Painomuste

Shellakka  
Musta rautaoksidi (E172)



Propyleeniglykoli

## 6.2 Yhteensopimattomuudet

Ei oleellinen.

## 6.3 Kesto-aika

3 vuotta.

## 6.4 Säilytys

Säilytä alle 25°C.

Säilytä alkuperäispakkauksessa. Herkkä kosteudelle.

## 6.5 Pakkaustyyppi ja pakkauskoko (pakkauskoot)

PVC/PE/PCTFE-Al-läpipainopakkaus foliotaustalla, suljettu toiseen lämpösuljettuun pahvipakkaukseen.

Pahvilla varustetut läpipainopakkaukset sisältävät toisen seuraavista:

21 x 20 mg kapselia (60 mg/vuorokausi -annos 7:n päivän ajaksi)

7 x 20 mg ja 7 x 80 mg kapselia (100 mg/vuorokausi -annos 7:n päivän ajaksi)

21 x 20 mg ja 7 x 80 mg kapselia (140 mg/vuorokausi -annos 7:n päivän ajaksi)

28 päivän pakkaus, joka sisältää:

84 kapselia (4 läpipainopakkausta, joissa 21 x 20 mg) (60 mg/vuorokausi -annos 28:n päivän ajaksi)

56 kapselia (4 läpipainopakkausta, joissa 7 x 20 mg ja 7 x 80 mg) (100 mg/vuorokausi -annos 28:n päivän ajaksi)

112 kapselia (4 läpipainopakkausta, joissa 21 x 20 mg ja 7 x 80 mg) (140 mg/vuorokausi -annos 28:n päivän ajaksi)

## 6.6 Erityiset varotoimet hävittämiselle

Käyttämätön lääkevalmiste tai jäte on hävitettävä paikallisten vaatimusten mukaisesti.

## 7. MYYNTILUVAN HALTIJA

Ipsen Pharma  
65 quai Georges Gorse  
92100 Boulogne-Billancourt  
Ranska

## 8. MYYNTILUVAN NUMERO(T)

EU/1/13/890/001	21 x 20 mg kapselia (60 mg/vuorokausi -annos 7:n päivän ajaksi)
EU/1/13/890/002	7 x 20 mg ja 7 x 80 mg kapselia (100 mg/vuorokausi -annos 7:n päivän ajaksi)
EU/1/13/890/003	21 x 20 mg ja 7 x 80 mg kapselia (140 mg/vuorokausi -annos 7:n päivän ajaksi)
EU/1/13/890/004	84 kapselia (4 läpipainopakkausta, joissa 21 x 20 mg) (60 mg/vuorokausi -annos 28:n päivän ajaksi)
EU/1/13/890/005	56 kapselia (4 läpipainopakkausta, joissa: 7 x 20 mg ja 7 x 80 mg) (100 mg/vuorokausi -annos 28:n päivän ajaksi)
EU/1/13/890/006	112 kapselia (4 läpipainopakkausta, joissa: 21 x 20 mg ja 7 x 80 mg) (140 mg/vuorokausi -annos 28:n päivän ajaksi)

## **9. MYYNTILUVAN MYÖNTÄMISPÄIVÄMÄÄRÄ/UUDISTAMISPÄIVÄMÄÄRÄ**

Myyntiluvan myöntämisen päivämäärä: 21. maaliskuuta 2014  
Viimeisimmän uudistamisen päivämäärä: 11. helmikuuta 2021

## **10. TEKSTIN MUUTTAMISPÄIVÄMÄÄRÄ**

Lisätietoa tästä lääkevalmisteesta on Euroopan lääkeviraston verkkosivuilla  
<http://www.ema.europa.eu/>.

## **LIITE II**

- A. ERÄN VAPAUTTAMISESTA VASTAAVA VALMISTAJA**
- B. TOIMITTAMISEEN JA KÄYTTÖÖN LIITTYVÄT EHDOT TAI RAJOITUKSET**
- C. MYYNTILUVAN MUUT EHDOT JA EDELLYTYKSET**
- D. EHDOT TAI RAJOITUKSET, JOTKA KOSKEVAT LÄÄKEVALMISTEEN TURVALLISTA JA TEHOKASTA KÄYTTÖÄ**

## **A. ERÄN VAPAUTTAMISESTA VASTAAVA VALMISTAJA**

### Erän vapauttamisesta vastaavan valmistajan nimi ja osoite

Catalent Germany Schorndorf GmbH  
Steinbeisstr. 1 und 2  
73614 Schorndorf  
Saksa

Tjoapack Netherlands B.V.  
Nieuwe Donk 9  
4879 AC Etten-Leur  
Alankomaat

Lääkevalmisteiden painetussa pakkausselosteessa on ilmoitettava kyseisen erän vapauttamisesta vastaavan valmistusluvan haltijan nimi ja osoite

## **B. TOIMITTAMISEEN JA KÄYTTÖÖN LIITTYVÄT EHDOT TAI RAJOITUKSET**

Reseptilääke, jonka määräämiseen liittyy rajoitus (ks. liite I: valmisteyhteenvedon kohta 4.2).

## **C. MYYNTILUVAN MUUT EHDOT JA EDELLYTYKSET**

- **Määräaikaisten turvallisuuskatsaukset**

Tämän lääkevalmisteiden osalta velvoitteet määräaikaisten turvallisuuskatsausten toimittamisesta on määritelty Euroopan unionin viitepäivämäärät (EURD) ja toimittamisvaatimukset sisältävässä luettelossa, josta on säädetty Direktiivin 2001/83/EC 107 c artiklan 7 kohdassa, ja kaikissa luettelon myöhemmissä päivityksissä, jotka on julkaistu Euroopan lääkeviraston verkkosivuilla.

## **D. EHDOT TAI RAJOITUKSET, JOTKA KOSKEVAT LÄÄKEVALMISTEEN TURVALLISTA JA TEHOKASTA KÄYTTÖÄ**

- **Riskienhallintasuunnitelma (RMP)**

Myyntiluvan haltijan on suoritettava vaaditut lääketurvatoimet ja interventiot myyntiluvan moduulissa 1.8.2 esitetyn sovitun riskienhallintasuunnitelman sekä mahdollisten sovittujen riskienhallintasuunnitelman myöhempien päivitysten mukaisesti.

Päivitetty RMP tulee toimittaa:

- Euroopan lääkeviraston pyynnöstä;
- kun riskienhallintajärjestelmää muutetaan, varsinkin kun saadaan uutta tietoa, joka saattaa johtaa hyöty-riskiprofiilin merkittävään muutokseen, tai kun on saavutettu tärkeä tavoite (lääketurvatoiminnassa tai riskien minimoinnissa).

**LIITE III**

**MYYNTIPÄÄLLYSMERKINNÄT JA PAKKAUSSELOSTE**

## **A. MYYNTIPÄÄLLYSMERKINNÄT**

**ULKOPAKKAUKSESSA ON OLTAVA SEURAAVAT MERKINNÄT**

**PAHVILLA VARUSTETTU LÄPIPAINOPAKKAUS, 60 mg annos**

**1. LÄÄKEVALMISTEEN NIMI**

COMETRIQ 20 mg kovat kapselit  
kabotsantinibi

**2. VAIKUTTAVA(T) AINE(ET)**

Yksi kova kapseli sisältää kabotsantinibi (S)-malaattia, joka vastaa 20 mg kabotsantinibia.

**3. LUETTELO APUAINEISTA**

**4. LÄÄKEMUOTO JA SISÄLLÖN MÄÄRÄ**

Kovat kapselit  
20 mg  
60 mg annos

Pakkaus 60 mg:n vuorokausiannosta varten  
21 x 20 mg kapselia (60 mg/vuorokausi -annos 7 päivän ajaksi)  
Yksi 60 mg:n vuorokausiannos sisältää kolme harmaata 20 mg kapselia.

**5. ANTOTAPA JA TARVITTAESSA ANTOREITTI (ANTOREITIT)**

Suun kautta.  
Lue pakkausseloste ennen käyttöä.  
Pakkausseloste pussin sisällä.

**6. ERITYISVAROITUS VALMISTEEN SÄILYTTÄMISESTÄ POISSA LASTEN ULOTTUVILTA JA NÄKYVILTÄ**

Ei lasten ulottuville eikä näkyville.

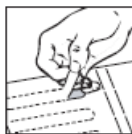
**7. MUU ERITYISVAROITUS (MUUT ERITYISVAROITUKSET), JOS TARPEEN**

Annostusohjeet  
Ota kaikki kapselit yhdestä rivistä joka päivä ilman ruokaa (potilaiden pitää aloittaa paasto vähintään 2 tuntia ennen kapselien ottamista ja jatkaa sitä 1 tunti kapselien ottamisen jälkeen). Merkitse ensimmäisen annoksen päivämäärä muistiin.

1. Paina merkinappi sisään



2. Poista paperitausta



3. Työnnä kapselit folion läpi



## **8. VIIMEINEN KÄYTTÖPÄIVÄMÄÄRÄ**

EXP

## **9. ERITYISET SÄILYTYSOLOSUHTEET**

Säilytä alkuperäispakkauksessa. Herkkä kosteudelle.  
Säilytä alle 25°C.

## **10. ERITYISET VAROTOIMET KÄYTTÄMÄTTÖMIEN LÄÄKEVALMISTEIDEN TAI NIISTÄ PERÄISIN OLEVAN JÄTEMATERIAALIN HÄVITTÄMISEKSI, JOS TARPEEN**

Käyttämätön lääkevalmiste tai jäte on hävitettävä paikallisten vaatimusten mukaisesti.

## **11. MYYNTILUVAN HALTIJAN NIMI JA OSOITE**

Ipsen Pharma  
65 quai Georges Gorse  
92100 Boulogne-Billancourt  
Ranska

## **12. MYYNTILUVAN NUMERO(T)**

EU/1/13/890/001



**13. ERÄNUMERO**

Lot

**14. YLEINEN TOIMITTAMISLUOKITTELU**

Reseptilääke.

**15. KÄYTTÖOHJEET**

**16. TIEDOT PISTEKIRJOITUKSELLA**

COMETRIQ 20 mg  
Annos 60 mg/vuorokausi

**17. YKSILÖLLINEN TUNNISTE – 2D-VIIVAKOODI**

2D-viivakoodi, joka sisältää yksilöllisen tunniste

**18. YKSILÖLLINEN TUNNISTE – LUETTAVISSA OLEVAT TIEDOT**

PC  
SN  
NN

**ULKOPAKKAUKSESSA ON OLTAVA SEURAAVAT MERKINNÄT**

**28 PÄIVÄN PAKKAUKSEN ULOMPI KOTELO, 60 mg annos (SISÄLTÄÄ BLUE BOX - TIEDOT)**

**1. LÄÄKEVALMISTEEN NIMI**

COMETRIQ 20 mg kovat kapselit  
kabotsantinibi

**2. VAIKUTTAVA(T) AINE(ET)**

Yksi kova kapseli sisältää kabotsantinibi (S)-malaattia, joka vastaa 20 mg kabotsantinibia.

**3. LUETTELO APUAINEISTA**

**4. LÄÄKEMUOTO JA SISÄLLÖN MÄÄRÄ**

60 mg annos

28 päivän pakkaus: 84 kapselia (4 läpipainopakkausta, joissa: 21 x 20 mg kapselia) 60 mg:n vuorokausiannosta varten 28 päivän ajaksi.

Yksi 60 mg:n vuorokausiannos sisältää kolme harmaata 20 mg kapselia.

**5. ANTOTAPA JA TARVITTAESSA ANTOREITTI (ANTOREITIT)**

Suun kautta.  
Lue pakkausseloste ennen käyttöä.

**6. ERITYISVAROITUS VALMISTEEN SÄILYTTÄMISESTÄ POISSA LASTEN ULOTTUVILTA JA NÄKYVILTÄ**

Ei lasten ulottuville eikä näkyville.

**7. MUU ERITYISVAROITUS (MUUT ERITYISVAROITUKSET), JOS TARPEEN**

Katso annostusohjeita erillisestä läpipainokortista.

**8. VIIMEINEN KÄYTTÖPÄIVÄMÄÄRÄ**

EXP

**9. ERITYISET SÄILYTYSOLOSUHTEET**

Säilytä alkuperäispakkauksessa. Herkkä kosteudelle.  
Säilytä alle 25°C.

**10. ERITYISET VAROTOIMET KÄYTTÄMÄTTÖMIEN LÄÄKEVALMISTEIDEN TAI NIISTÄ PERÄISIN OLEVAN JÄTEMATERIAALIN HÄVITTÄMISEKSI, JOS TARPEEN**

Käyttämätön lääkevalmiste tai jäte on hävitettävä paikallisten vaatimusten mukaisesti.

**11. MYYNTILUVAN HALTIJAN NIMI JA OSOITE**

Ipsen Pharma  
65 quai Georges Gorse  
92100 Boulogne-Billancourt  
Ranska

**12. MYYNTILUVAN NUMERO(T)**

EU/1/13/890/004      84 kapselia (4 läpipainopakkausta, joissa 21 x 20 mg) (60 mg/vuorokausi - annos 28:n päivän ajaksi)

**13. ERÄNUMERO**

Lot

**14. YLEINEN TOIMITTAMISLUOKITTELU**

Reseptilääke.

**15. KÄYTTÖOHJEET****16. TIEDOT PISTEKIRJOITUKSELLA**

COMETRIQ 20 mg  
Annos 60 mg/vuorokausi

**17. YKSILÖLLINEN TUNNISTE – 2D-VIIVAKOODI**

2D-viivakoodi, joka sisältää yksilöllisen tunnisteen.

**18. YKSILÖLLINEN TUNNISTE – LUETTAVISSA OLEVAT TIEDOT**

PC  
SN  
NN

## **SISÄPAKKAUKSESSA ON OLTAVA SEURAAVAT MERKINNÄT**

**PAHVILLA VARUSTETTU LÄPIPAINOPAKKAUS, 28 PÄIVÄN PAKKAUS, 60 mg annos  
(ILMAN BLUE BOX -TIETOJA)**

### **1. LÄÄKEVALMISTEEN NIMI**

COMETRIQ 20 mg kovat kapselit  
kabotsantinibi

### **2. VAIKUTTAVA(T) AINE(ET)**

Yksi kova kapseli sisältää kabotsantinibi (S)-malaattia, joka vastaa 20 mg kabotsantinibia.

### **3. LUETTELO APUAINEISTA**

### **4. LÄÄKEMUOTO JA SISÄLLÖN MÄÄRÄ**

Kovat kapselit  
20 mg  
60 mg annos

21 x 20 mg kapselia (60 mg/vuorokausi -annos 7 päivän ajaksi). Osa 28 päivän pakkauksesta, ei myydä erikseen.

Pakkaus 60 mg:n vuorokausiannosta varten  
Yksi 60 mg:n vuorokausiannos sisältää kolme harmaata 20 mg kapselia.

### **5. ANTOTAPA JA TARVITTAESSA ANTOREITTI (ANTOREITIT)**

Suun kautta.  
Lue pakkausseloste ennen käyttöä.  
Pakkausseloste pussin sisällä.

### **6. ERITYISVAROITUS VALMISTEEN SÄILYTTÄMISESTÄ POISSA LASTEN ULOTTUVILTA JA NÄKYVILTÄ**

Ei lasten ulottuville eikä näkyville.

### **7. MUU ERITYISVAROITUS (MUUT ERITYISVAROITUKSET), JOS TARPEEN**

Annostusohjeet

Ota kaikki kapselit yhdestä rivistä joka päivä ilman ruokaa (potilaiden pitää aloittaa paasto vähintään 2 tuntia ennen kapselien ottamista ja jatkaa sitä 1 tunti kapselien ottamisen jälkeen). Merkitse ensimmäisen annoksen päivämäärä muistiin.

1. Paina merkinappi sisään



2. Poista paperitausta



3. Työnnä kapselit folion läpi



## 8. VIIMEINEN KÄYTTÖPÄIVÄMÄÄRÄ

EXP

## 9. ERITYISET SÄILYTYSOLOSUHTEET

Säilytä alkuperäispakkauksessa. Herkkä kosteudelle.  
Säilytä alle 25°C.

## 10. ERITYISET VAROTOIMET KÄYTTÄMÄTTÖMIEN LÄÄKEVALMISTEIDEN TAI NIISTÄ PERÄISIN OLEVAN JÄTEMATERIAALIN HÄVITTÄMISEKSI, JOS TARPEEN

Käyttämätön lääkevalmiste tai jäte on hävitettävä paikallisten vaatimusten mukaisesti.

## 11. MYYNTILUVAN HALTIJAN NIMI JA OSOITE

Ipsen Pharma  
65 quai Georges Gorse  
92100 Boulogne-Billancourt  
Ranska

## 12. MYYNTILUVAN NUMERO(T)

EU/1/13/890/004      84 kapselia (4 läpipainopakkausta, joissa 21 x 20 mg) (60 mg/vuorokausi - annos 28:n päivän ajaksi)

**13. ERÄNUMERO**

Lot

**14. YLEINEN TOIMITTAMISLUOKITTELU**

Reseptilääke.

**15. KÄYTTÖOHJEET**

**16. TIEDOT PISTEKIRJOITUKSELLA**

**17. YKSILÖLLINEN TUNNISTE – 2D-VIIVAKOODI**

**18. YKSILÖLLINEN TUNNISTE – LUETTAVISSA OLEVAT TIEDOT**

**ULKOPAKKAUKSESSA ON OLTAVA SEURAAVAT MERKINNÄT**

**PAHVILLA VARUSTETTU LÄPIPAINOPAKKAUS, 100 mg annos**

**1. LÄÄKEVALMISTEEN NIMI**

COMETRIQ 20 mg kovat kapselit  
COMETRIQ 80 mg kovat kapselit  
kabotsantinibi

**2. VAIKUTTAVA(T) AINE(ET)**

Yksi kova kapseli sisältää kabotsantinibi (S)-malaattia, joka vastaa 20 mg tai 80 mg kabotsantinibia.

**3. LUETTELO APUAINEISTA**

**4. LÄÄKEMUOTO JA SISÄLLÖN MÄÄRÄ**

Kovat kapselit  
20 mg ja 80 mg  
100 mg annos

Pakkaus 100 mg:n vuorokausiannosta varten  
7 x 20 mg kapselia ja 7 x 80 mg kapselia (100 mg/vuorokausi –annos 7 päivän ajaksi).  
Yksi 100 mg:n vuorokausiannos sisältää yhdistelmän, jossa on yksi harmaa 20 mg kapseli ja yksi  
oranssi 80 mg kapseli.

**5. ANTOTAPA JA TARVITTAESSA ANTOREITTI (ANTOREITIT)**

Suun kautta.  
Lue pakkausseloste ennen käyttöä.  
Pakkausseloste pussin sisällä.

**6. ERITYISVAROITUS VALMISTEEN SÄILYTTÄMISESTÄ POISSA LASTEN  
ULOTTUVILTA JA NÄKYVILTÄ**

Ei lasten ulottuville eikä näkyville.

**7. MUU ERITYISVAROITUS (MUUT ERITYISVAROITUKSET), JOS TARPEEN**

Annostusohjeet  
Ota kaikki kapselit yhdestä rivistä joka päivä ilman ruokaa (potilaiden pitää aloittaa paasto vähintään  
2 tuntia ennen kapselien ottamista ja jatkaa sitä 1 tunti kapselien ottamisen jälkeen). Merkitse  
ensimmäisen annoksen päivämäärä muistiin.



1. Paina merkinappi sisään



2. Poista paperitausta



3. Työnnä kapselit folion läpi



## **8. VIIMEINEN KÄYTTÖPÄIVÄMÄÄRÄ**

EXP

## **9. ERITYISET SÄILYTYSOLOSUHTEET**

Säilytä alkuperäispakkauksessa. Herkkä kosteudelle.  
Säilytä alle 25°C.

## **10. ERITYISET VAROTOIMET KÄYTTÄMÄTTÖMIEN LÄÄKEVALMISTEIDEN TAI NIISTÄ PERÄISIN OLEVAN JÄTEMATERIAALIN HÄVITTÄMISEKSI, JOS TARPEEN**

Käyttämätön lääkevalmiste tai jäte on hävitettävä paikallisten vaatimusten mukaisesti.

## **11. MYYNTILUVAN HALTIJAN NIMI JA OSOITE**

Ipsen Pharma  
65 quai Georges Gorse  
92100 Boulogne-Billancourt  
Ranska

## **12. MYYNTILUVAN NUMERO(T)**

EU/1/13/890/002

**13. ERÄNUMERO**

Lot

**14. YLEINEN TOIMITTAMISLUOKITTELU**

Reseptilääke.

**15. KÄYTTÖOHJEET**

**16. TIEDOT PISTEKIRJOITUKSELLA**

COMETRIQ 20 mg  
COMETRIQ 80 mg  
Annos 100 mg/vuorokausi

**17. YKSILÖLLINEN TUNNISTE – 2D-VIIVAKOODI**

2D-viivakoodi, joka sisältää yksilöllisen tunnisteen.

**18. YKSILÖLLINEN TUNNISTE – LUETTAVISSA OLEVAT TIEDOT**

PC  
SN  
NN

**ULKOPAKKAUKSESSA ON OLTAVA SEURAAVAT MERKINNÄT**

**28 PÄIVÄN PAKKAUKSEN ULOMPI KOTELO, 100 mg annos (SISÄLTÄÄ BLUE BOX -TIEDOT)**

**1. LÄÄKEVALMISTEEN NIMI**

COMETRIQ 20 mg kovat kapselit  
COMETRIQ 80 mg kovat kapselit  
kabotsantinibi

**2. VAIKUTTAVA(T) AINE(ET)**

Yksi kova kapseli sisältää kabotsantinibi (S)-malaattia, joka vastaa 20 mg tai 80 mg kabotsantinibia.

**3. LUETTELO APUAINEISTA**

**4. LÄÄKEMUOTO JA SISÄLLÖN MÄÄRÄ**

100 mg annos

28 päivän pakkaus: 56 kapselia (4 läpipainopakkausta, joissa: 7 x 20 mg kapselia ja 7 x 80 mg kapselia) 100 mg:n vuorokausiannosta varten 28 päivän ajaksi.

Yksi 100 mg:n vuorokausiannos sisältää yhdistelmän, jossa on yksi harmaa 20 mg kapseli ja yksi oranssi 80 mg kapseli.

**5. ANTOTAPA JA TARVITTAESSA ANTOREITTI (ANTOREITIT)**

Suun kautta.  
Lue pakkausseloste ennen käyttöä.

**6. ERITYISVAROITUS VALMISTEEN SÄILYTTÄMISESTÄ POISSA LASTEN ULOTTUVILTA JA NÄKYVILTÄ**

Ei lasten ulottuville eikä näkyville.

**7. MUU ERITYISVAROITUS (MUUT ERITYISVAROITUKSET), JOS TARPEEN**

Katso annostusohjeita erillisestä läpipainokortista.

**8. VIIMEINEN KÄYTTÖPÄIVÄMÄÄRÄ**

EXP

**9. ERITYISET SÄILYTYSOLOSUHTEET**

Säilytä alkuperäispakkauksessa. Herkkä kosteudelle.  
Säilytä alle 25°C.

**10. ERITYISET VAROTOIMET KÄYTTÄMÄTTÖMIEN LÄÄKEVALMISTEIDEN TAI NIISTÄ PERÄISIN OLEVAN JÄTEMATERIAALIN HÄVITTÄMISEKSI, JOS TARPEEN**

Käyttämätön lääkevalmiste tai jäte on hävitettävä paikallisten vaatimusten mukaisesti.

**11. MYYNTILUVAN HALTIJAN NIMI JA OSOITE**

Ipsen Pharma  
65 quai Georges Gorse  
92100 Boulogne-Billancourt  
Ranska

**12. MYYNTILUVAN NUMERO(T)**

EU/1/13/890/005      56 kapselia (4 läpipainopakkausta, joissa 7 x 20 mg ja 7 x 80 mg)  
(100 mg/vuorokausi -annos 28:n päivän ajaksi)

**13. ERÄNUMERO**

Lot

**14. YLEINEN TOIMITTAMISLUOKITTELU**

Reseptilääke.

**15. KÄYTTÖOHJEET****16. TIEDOT PISTEKIRJOITUKSELLA**

COMETRIQ 20 mg  
COMETRIQ 80 mg  
Annos 100 mg/vuorokausi

**17. YKSILÖLLINEN TUNNISTE – 2D-VIIVAKOODI**

2D-viivakoodi, joka sisältää yksilöllisen tunnisteen.

**18. YKSILÖLLINEN TUNNISTE – LUETTAVISSA OLEVAT TIEDOT**

PC  
SN  
NN

## **SISÄPAKKAUKSESSA ON OLTAVA SEURAAVAT MERKINNÄT**

**PAHVILLA VARUSTETTU LÄPIPAINOPAKKAUS, 28 PÄIVÄN PAKKAUS, 100 mg annos (ILMAN BLUE BOX -TIETOJA)**

### **1. LÄÄKEVALMISTEEN NIMI**

COMETRIQ 20 mg kovat kapselit  
COMETRIQ 80 mg kovat kapselit  
kabotsantinibi

### **2. VAIKUTTAVA(T) AINE(ET)**

Yksi kova kapseli sisältää kabotsantinibi (S)-malaattia, joka vastaa 20 mg tai 80 mg kabotsantinibia.

### **3. LUETTELO APUAINEISTA**

### **4. LÄÄKEMUOTO JA SISÄLLÖN MÄÄRÄ**

Kovat kapselit  
20 mg ja 80 mg  
100 mg annos

7 x 20 mg kapselia ja 7 x 80 mg kapselia (100 mg/vuorokausi –annos 7 päivän ajaksi). Osa 28 päivän pakkauksesta, ei myydä erikseen.

Pakkaus 100 mg:n vuorokausiannosta varten  
Yksi 100 mg:n vuorokausiannos sisältää yhdistelmän, jossa on yksi harmaa 20 mg kapseli ja yksi oranssi 80 mg kapseli.

### **5. ANTOTAPA JA TARVITTAESSA ANTOREITTI (ANTOREITIT)**

Suun kautta.  
Lue pakkausseloste ennen käyttöä.  
Pakkausseloste pussin sisällä.

### **6. ERITYISVAROITUS VALMISTEEN SÄILYTTÄMISESTÄ POISSA LASTEN ULOTTUVILTA JA NÄKYVILTÄ**

Ei lasten ulottuville eikä näkyville.

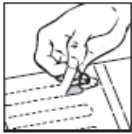
### **7. MUU ERITYISVAROITUS (MUUT ERITYISVAROITUKSET), JOS TARPEEN**

Annostusohjeet  
Ota kaikki kapselit yhdestä rivistä joka päivä ilman ruokaa (potilaiden pitää aloittaa paasto vähintään 2 tuntia ennen kapselien ottamista ja jatkaa sitä 1 tunti kapselien ottamisen jälkeen). Merkitse ensimmäisen annoksen päivämäärä muistiin.

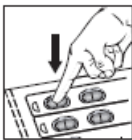
1. Paina merkinappi sisään



2. Poista paperitausta



3. Työnnä kapselit folion läpi



## **8. VIIMEINEN KÄYTTÖPÄIVÄMÄÄRÄ**

EXP

## **9. ERITYISET SÄILYTYSOLOSUHTEET**

Säilytä alkuperäispakkauksessa. Herkkä kosteudelle.  
Säilytä alle 25°C.

## **10. ERITYISET VAROTOIMET KÄYTTÄMÄTTÖMIEN LÄÄKEVALMISTEIDEN TAI NIISTÄ PERÄISIN OLEVAN JÄTEMATERIAALIN HÄVITTÄMISEKSI, JOS TARPEEN**

Käyttämätön lääkevalmiste tai jäte on hävitettävä paikallisten vaatimusten mukaisesti.

## **11. MYYNTILUVAN HALTIJAN NIMI JA OSOITE**

Ipsen Pharma  
65 quai Georges Gorse  
92100 Boulogne-Billancourt  
Ranska

## **12. MYYNTILUVAN NUMERO(T)**

EU/1/13/890/005      56 kapselia (4 läpipainopakkausta, joissa 7 x 20 mg ja 7 x 80 mg)  
(100 mg/vuorokausi -annos 28:n päivän ajaksi)

**13. ERÄNUMERO**

Lot

**14. YLEINEN TOIMITTAMISLUOKITTELU**

Reseptilääke.

**15. KÄYTTÖOHJEET**

**16. TIEDOT PISTEKIRJOITUKSELLA**

**17. YKSILÖLLINEN TUNNISTE – 2D-VIIVAKOODI**

**18. YKSILÖLLINEN TUNNISTE – LUETTAVISSA OLEVAT TIEDOT**



**ULKOPAKKAUKSESSA ON OLTAVA SEURAAVAT MERKINNÄT**

**PAHVILLA VARUSTETTU LÄPIPAINOPAKKAUS, 140 mg annos**

**1. LÄÄKEVALMISTEEN NIMI**

COMETRIQ 20 mg kovat kapselit  
COMETRIQ 80 mg kovat kapselit  
kabotsantinibi

**2. VAIKUTTAVA(T) AINE(ET)**

Yksi kova kapseli sisältää kabotsantinibi (S)-malaattia, joka vastaa 20 mg tai 80 mg kabotsantinibia.

**3. LUETTELO APUAINEISTA**

**4. LÄÄKEMUOTO JA SISÄLLÖN MÄÄRÄ**

Kovat kapselit  
20 mg ja 80 mg  
140 mg annos

Pakkaus 140 mg:n vuorokausiannosta varten  
21 x 20 mg kapselia ja 7 x 80 mg kapselia (140 mg/vuorokausi -annos 7 päivän ajaksi)  
Yksi 140 mg:n vuorokausiannos sisältää yhdistelmän, jossa on kolme harmaata 20 mg kapselia ja yksi oranssi 80 mg kapseli.

**5. ANTOTAPA JA TARVITTAESSA ANTOREITTI (ANTOREITIT)**

Suun kautta.  
Lue pakkausseloste ennen käyttöä.  
Pakkausseloste pussin sisällä.

**6. ERITYISVAROITUS VALMISTEEN SÄILYTTÄMISESTÄ POISSA LASTEN ULOTTUVILTA JA NÄKYVILTÄ**

Ei lasten ulottuville eikä näkyville.

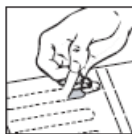
**7. MUU ERITYISVAROITUS (MUUT ERITYISVAROITUKSET), JOS TARPEEN**

Annostusohjeet  
Ota kaikki kapselit yhdestä rivistä joka päivä ilman ruokaa (potilaiden pitää aloittaa paasto vähintään 2 tuntia ennen kapselien ottamista ja jatkaa sitä 1 tunti kapselien ottamisen jälkeen). Merkitse ensimmäisen annoksen päivämäärä muistiin.

1. Paina merkinappi sisään



2. Poista paperitausta



3. Työnnä kapselit folion läpi



## **8. VIIMEINEN KÄYTTÖPÄIVÄMÄÄRÄ**

EXP

## **9. ERITYISET SÄILYTYSOLOSUHTEET**

Säilytä alkuperäispakkauksessa. Herkkä kosteudelle.  
Säilytä alle 25°C.

## **10. ERITYISET VAROTOIMET KÄYTTÄMÄTTÖMIEN LÄÄKEVALMISTEIDEN TAI NIISTÄ PERÄISIN OLEVAN JÄTEMATERIAALIN HÄVITTÄMISEKSI, JOS TARPEEN**

Käyttämätön lääkevalmiste tai jäte on hävitettävä paikallisten vaatimusten mukaisesti.

## **11. MYYNTILUVAN HALTIJAN NIMI JA OSOITE**

Ipsen Pharma  
65 quai Georges Gorse  
92100 Boulogne-Billancourt  
Ranska

## **12. MYYNTILUVAN NUMERO(T)**

EU/1/13/890/003

**13. ERÄNUMERO**

Lot

**14. YLEINEN TOIMITTAMISLUOKITTELU**

Reseptilääke.

**15. KÄYTTÖOHJEET**

**16. TIEDOT PISTEKIRJOITUKSELLA**

COMETRIQ 20 mg  
COMETRIQ 80 mg  
Annos 140 mg/vuorokausi

**17. YKSILÖLLINEN TUNNISTE – 2D-VIIVAKOODI**

2D-viivakoodi, joka sisältää yksilöllisen tunnisteen.

**18. YKSILÖLLINEN TUNNISTE – LUETTAVISSA OLEVAT TIEDOT**

PC  
SN  
NN

**ULKOPAKKAUKSESSA ON OLTAVA SEURAAVAT MERKINNÄT**

**28 PÄIVÄN PAKKAUKSEN ULOMPI KOTELO, 140 mg annos (SISÄLTÄÄ BLUE BOX - TIEDOT)**

**1. LÄÄKEVALMISTEEN NIMI**

COMETRIQ 20 mg kovat kapselit  
COMETRIQ 80 mg kovat kapselit  
kabotsantinibi

**2. VAIKUTTAVA(T) AINE(ET)**

Yksi kova kapseli sisältää kabotsantinibi (S)-malaattia, joka vastaa 20 mg tai 80 mg kabotsantinibia.

**3. LUETTELO APUAINEISTA**

**4. LÄÄKEMUOTO JA SISÄLLÖN MÄÄRÄ**

140 mg annos

28 päivän pakkaus: 112 kapselia (4 läpipainopakkausta, joissa: 21 x 20 mg kapselia ja 7 x 80 mg kapselia) 140 mg:n vuorokausiannosta varten 28 päivän ajaksi.

Yksi 140 mg:n vuorokausiannos sisältää yhdistelmän, jossa on kolme harmaata 20 mg kapselia ja yksi oranssi 80 mg kapseli.

**5. ANTOTAPA JA TARVITTAESSA ANTOREITTI (ANTOREITIT)**

Suun kautta.  
Lue pakkausseloste ennen käyttöä.

**6. ERITYISVAROITUS VALMISTEEN SÄILYTTÄMISESTÄ POISSA LASTEN ULOTTUVILTA JA NÄKYVILTÄ**

Ei lasten ulottuville eikä näkyville.

**7. MUU ERITYISVAROITUS (MUUT ERITYISVAROITUKSET), JOS TARPEEN**

Katso annostusohjeita erillisestä läpipainokortista.

**8. VIIMEINEN KÄYTTÖPÄIVÄMÄÄRÄ**

EXP

**9. ERITYISET SÄILYTYSOLOSUHTEET**

Säilytä alkuperäispakkauksessa. Herkkä kosteudelle.  
Säilytä alle 25°C.

**10. ERITYISET VAROTOIMET KÄYTTÄMÄTTÖMIEN LÄÄKEVALMISTEIDEN TAI NIISTÄ PERÄISIN OLEVAN JÄTEMATERIAALIN HÄVITTÄMISEKSI, JOS TARPEEN**

Käyttämätön lääkevalmiste tai jäte on hävitettävä paikallisten vaatimusten mukaisesti.

**11. MYYNTILUVAN HALTIJAN NIMI JA OSOITE**

Ipsen Pharma  
65 quai Georges Gorse  
92100 Boulogne-Billancourt  
Ranska

**12. MYYNTILUVAN NUMERO(T)**

EU/1/13/890/006      112 kapselia (4 läpipainopakkausta, joissa 21 x 20 mg ja 7 x 80 mg)  
(140 mg/vuorokausi -annos 28:n päivän ajaksi)

**13. ERÄNUMERO**

Lot

**14. YLEINEN TOIMITTAMISLUOKITTELU**

Reseptilääke.

**15. KÄYTTÖOHJEET****16. TIEDOT PISTEKIRJOITUKSELLA**

COMETRIQ 20 mg  
COMETRIQ 80 mg  
Annos 140 mg/vuorokausi

**17. YKSILÖLLINEN TUNNISTE – 2D-VIIVAKOODI**

2D-viivakoodi, joka sisältää yksilöllisen tunnisteen.

**18. YKSILÖLLINEN TUNNISTE – LUETTAVISSA OLEVAT TIEDOT**

PC  
SN  
NN

## **SISÄPAKKAUKSESSA ON OLTAVA SEURAAVAT MERKINNÄT**

**PAHVILLA VARUSTETTU LÄPIPAINOPAKKAUS, 28 PÄIVÄN PAKKAUS, 140 mg annos (ILMAN BLUE BOX -TIETOJA)**

### **1. LÄÄKEVALMISTEEN NIMI**

COMETRIQ 20 mg kovat kapselit  
COMETRIQ 80 mg kovat kapselit  
kabotsantinibi

### **2. VAIKUTTAVA(T) AINE(ET)**

Yksi kova kapseli sisältää kabotsantinibi (S)-malaattia, joka vastaa 20 mg tai 80 mg kabotsantinibia.

### **3. LUETTELO APUAINEISTA**

### **4. LÄÄKEMUOTO JA SISÄLLÖN MÄÄRÄ**

Kovat kapselit  
20 mg ja 80 mg  
140 mg annos

21 x 20 mg kapselia ja 7 x 80 mg kapselia (140 mg/vuorokausi -annos 7 päivän ajaksi). Osa 28 päivän pakkauksesta, ei myydä erikseen.

Pakkaus 140 mg:n vuorokausiannosta varten  
Yksi 140 mg:n vuorokausiannos sisältää yhdistelmän, jossa on kolme harmaata 20 mg kapselia ja yksi oranssi 80 mg kapseli.

### **5. ANTOTAPA JA TARVITTAESSA ANTOREITTI (ANTOREITIT)**

Suun kautta.  
Lue pakkausseloste ennen käyttöä.  
Pakkausseloste pussin sisällä.

### **6. ERITYISVAROITUS VALMISTEEN SÄILYTTÄMISESTÄ POISSA LASTEN ULOTTUVILTA JA NÄKYVILTÄ**

Ei lasten ulottuville eikä näkyville.

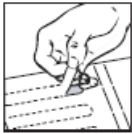
### **7. MUU ERITYISVAROITUS (MUUT ERITYISVAROITUKSET), JOS TARPEEN**

Annostusohjeet  
Ota kaikki kapselit yhdestä rivistä joka päivä ilman ruokaa (potilaiden pitää aloittaa paasto vähintään 2 tuntia ennen kapselien ottamista ja jatkaa sitä 1 tunti kapselien ottamisen jälkeen). Merkitse ensimmäisen annoksen päivämäärä muistiin.

1. Paina merkinappi sisään



2. Poista paperitausta



3. Työnnä kapselit folion läpi



## **8. VIIMEINEN KÄYTTÖPÄIVÄMÄÄRÄ**

EXP

## **9. ERITYISET SÄILYTYSOLOSUHTEET**

Säilytä alkuperäispakkauksessa. Herkkä kosteudelle.  
Säilytä alle 25°C.

## **10. ERITYISET VAROTOIMET KÄYTTÄMÄTTÖMIEN LÄÄKEVALMISTEIDEN TAI NIISTÄ PERÄISIN OLEVAN JÄTEMATERIAALIN HÄVITTÄMISEKSI, JOS TARPEEN**

Käyttämätön lääkevalmiste tai jäte on hävitettävä paikallisten vaatimusten mukaisesti.

## **11. MYYNTILUVAN HALTIJAN NIMI JA OSOITE**

Ipsen Pharma  
65 quai Georges Gorse  
92100 Boulogne-Billancourt  
Ranska

## **12. MYYNTILUVAN NUMERO(T)**

EU/1/13/890/006      112 kapselia (4 läpipainopakkausta, joissa 21 x 20 mg ja 7 x 80 mg)  
(140 mg/vuorokausi -annos 28:n päivän ajaksi)



**13. ERÄNUMERO**

Lot

**14. YLEINEN TOIMITTAMISLUOKITTELU**

Reseptilääke.

**15. KÄYTTÖOHJEET**

**16. TIEDOT PISTEKIRJOITUKSELLA**

**17. YKSILÖLLINEN TUNNISTE – 2D-VIIVAKOODI**

**18. YKSILÖLLINEN TUNNISTE – LUETTAVISSA OLEVAT TIEDOT**

## **B. PAKKAUSSELOSTE**

## **Pakkausseloste: Tietoa potilaalle**

**COMETRIQ 20 mg kovat kapselit**

**COMETRIQ 80 mg kovat kapselit**

kabotsantinibi

**Lue tämä pakkausseloste huolellisesti ennen kuin aloitat tämän lääkkeen ottamisen, sillä se sisältää sinulle tärkeitä tietoja.**

- Säilytä tämä pakkausseloste. Voit tarvita sitä myöhemmin.
- Jos sinulla on kysyttävää, käänny lääkärin tai apteekkihenkilökunnan puoleen.
- Tämä lääke on määrätty vain sinulle eikä sitä tule antaa muiden käyttöön. Se voi aiheuttaa haittaa muille, vaikka heillä olisikin samanlaiset oireet kuin sinulla.
- Jos havaitset haittavaikutuksia, kerro niistä lääkärille. Tämä koskee myös sellaisia mahdollisia haittavaikutuksia, joita ei ole mainittu tässä pakkausselosteessa. Ks. kohta 4.

**Tässä pakkausselosteessa kerrotaan:**

1. Mitä COMETRIQ on ja mihin sitä käytetään
2. Mitä sinun on tiedettävä, ennen kuin otat COMETRIQ-valmistetta
3. Miten COMETRIQ-valmistetta otetaan
4. Mahdolliset haittavaikutukset
5. COMETRIQ-valmisteen säilyttäminen
6. Pakkauksen sisältö ja muuta tietoa

### **1. Mitä COMETRIQ on ja mihin sitä käytetään**

#### **Mitä COMETRIQ on**

COMETRIQ on syöpälääke, joka sisältää vaikuttavana aineena kabotsantinibi-(S)-malaattia. Se on medullaarisen kilpirauhassyövän hoitoon käytettävä lääke. Medullaarinen kilpirauhassyöpä on harvinainen syöpätyyppi, jota ei voida poistaa leikkauksella tai joka on levinnyt muihin kehon osiin.

#### **Miten COMETRIQ vaikuttaa**

COMETRIQ estää sellaisten reseptorityrosiinikinaaseiksi (RTK) kutsuttujen proteiinien toimintaa, jotka liittyvät solujen kasvuun ja niitä ylläpitävien verisuonten kehittymiseen. Syöpäsoluissa voi olla suuri määrä näitä proteiineja, ja estämällä niiden toimintaa COMETRIQ voi hidastaa kasvaimen kasvunopeutta ja vähentää kasvaimen verensaantia.

COMETRIQ saattaa hidastaa medullaarisen kilpirauhassyövän kasvua tai pysäyttää sen. Se voi auttaa kutistamaan kasvaimia, jotka yhdistetään tämän tyyppiseen syöpään.

### **2. Mitä sinun on tiedettävä, ennen kuin otat COMETRIQ-valmistetta**

#### **Älä ota COMETRIQ-valmistetta**

- jos olet allerginen kabotsantinibilille tai tämän lääkkeen jollekin muulle aineelle (lueteltu kohdassa 6).

#### **Varoitukset ja varotoimet**

Keskustele lääkärin tai apteekkihenkilökunnan kanssa ennen kuin otat COMETRIQ-valmistetta, jos sinulla on jokin seuraavista:

- korkea verenpaine
- aneurysma (verisuonen seinämän laajentuma ja heikentyminen) tai verisuonen seinämän repeämä tai on aiemmin ollut aneurysma tai verisuonen seinämän repeämä
- ripuli

- olet hiljattain yskinyt verta tai sinulla on ollut merkittävää verenvuotoa
- olet ollut leikkauksessa viimeksi kuluneen kuukauden aikana (tai jos suunnitellaan kirurgisia toimenpiteitä), mukaan lukien hammaskirurgiset toimenpiteet
- olet saanut sädehoitoa viimeisen 3 kuukauden aikana
- tulehduksellinen suolistosairaus (esim. Crohnin tauti, haavainen paksusuolen tulehdus tai divertikuliitti)
- sinulle on kerrottu, että syöpäsi on levinnyt hengitysteihin tai ruokatorveen
- sinulla on hiljakkoin ollut veritulppa sääressä, aivohalvaus tai sydänkohtaus
- otat lääkkeitä sydämen rytmin hallintaan, sinulla on hidas sydämen syke, sinulla on sydänvaivoja tai ongelmia veren kalsium-, kalium- tai magnesiumpitoisuuden suhteen
- sinulla on maksa- tai munuaisairaus.

**Kerro lääkärille, jos jokin näistä koskee sinua.** Saatat tarvita niihin hoitoa tai lääkäri voi päättää muuttaa COMETRIQ-annostasi tai lopettaa hoidon kokonaan. Ks. myös kohta 4 “*Mahdolliset haittavaikutukset*”.

Sinun pitää myös kertoa hammaslääkärille, että otat COMETRIQ-valmistetta. On tärkeää ylläpitää hyvää suuhygieniää COMETRIQ-hoidon aikana.

### Lapset ja nuoret

COMETRIQ-valmistetta ei suositella lapsille tai nuorille. COMETRIQ-valmisteen vaikutuksia alle 18-vuotiaisiin ei tunneta.

### Muut lääkevalmisteet ja COMETRIQ

Kerro lääkärille tai apteekkihenkilökunnalle, jos parhaillaan käytät tai olet äskettäin käyttänyt muita lääkkeitä, myös lääkkeitä, joita lääkäri ei ole määrännyt. Tämä johtuu siitä, että COMETRIQ-valmiste voi vaikuttaa tapaan, jolla muut lääkkeet vaikuttavat. Myös jotkut lääkkeet saattavat muuttaa COMETRIQ-valmisteen vaikutusta. Tämä voi merkitä sitä, että lääkäri joutuu muuttamaan ottamaasi annosta(annoksia).

- Sieni-infektioiden hoitoon käytettävät lääkkeet, kuten itrakonatsoli, ketokonatsoli ja posakonatsoli
- Bakteri-infektioiden hoitoon käytettävät lääkkeet (antibiootit), kuten erytromysiini, klaritromysiini ja rifampisiini
- Allergian hoitoon käytettävät lääkkeet, kuten feksofenadiini
- Angina pectoriksen (rintakipu sydämen riittämättömän verenkierron vuoksi) hoitoon käytettävät lääkkeet, kuten ranolatsiini
- Epilepsian tai kouristuskohdauksen hoitoon käytettävät lääkkeet, kuten fenytoiini, karbamatsipiini ja fenobarbitaali
- Mäkikuismaa (*Hypericum perforatum*) sisältävät rohdosvalmisteet, joita käytetään joskus masennuksen tai masennukseen liittyvien tilojen, kuten ahdistuneisuuden, hoitoon
- Veren ohennukseen käytettävät lääkkeet, kuten varfariini ja dabigatraanieteksilatti
- Korkean verenpaineen tai muiden sydänsairauksien hoitoon käytettävät lääkkeet, kuten aliskireeni, ambrisentaani, digoksiini, talinololi ja tolvaptaani
- Diabeteslääkkeet, kuten saksagliptiini ja sitagliptiini
- Kihdin hoitoon käytettävät lääkkeet, kuten kolkisiini
- HIV-infektion ja AIDS:in hoitoon käytettävät lääkkeet, kuten ritonaviiri, maravirokki ja emtrisitabiini
- Virusinfektioiden hoitoon käytettävät lääkkeet, kuten efavirentsi
- Elinsiirteiden hylkimisen estoon käytettävät lääkkeet (siklosporiini) ja siklosporiiniin perustuvat hoitokuurit reuma- ja psoriasistapauksissa

## Ehkäisytabletit

Jos käytät COMETRIQ-valmistetta ehkäisytabletteja käyttäessäsi, saattavat ehkäisytabletit olla tehottomia. Sinun pitää käyttää ehkäisyyn estemenetelmää (esim. kondomi tai pessaaari) COMETRIQ-hoidon aikana ja vähintään 4 kuukauden ajan hoidon päättymisen jälkeen.

## COMETRIQ ruuan kanssa

Vältä greippimehua sisältävien valmisteiden nauttimista koko sen ajan, kun käytät tätä lääkettä, sillä se saattaa lisätä veresi COMETRIQ-pitoisuutta.

## Raskaus, imetys ja hedelmällisyys

**Vältä raskaaksi tulemista COMETRIQ-hoidon aikana.** Jos sinulla tai puolisoillasi on mahdollisuus tulla raskaaksi, käyttäkää riittävää ehkäisyä hoidon aikana ja vähintään 4 kuukauden ajan hoidon päättymisen jälkeen. Kysy lääkäriltä ehkäisy menetelmistä, jotka ovat asianmukaisia COMETRIQ-valmisteen käytön aikana. Ks. kohta 2.

Kerro lääkärille, jos sinä tulet tai puolisoosi tulee raskaaksi tai suunnittelette raskautta COMETRIQ-hoitosi aikana.

**Keskustele lääkärin kanssa ENNEN COMETRIQ-valmisteen ottamista,** jos sinä tai puolisoisi harkitsette tai suunnittelette lapsen hankkimista hoitosi päättymisen jälkeen. On olemassa mahdollisuus, että COMETRIQ-hoito voi vaikuttaa hedelmällisyyteesi.

COMETRIQ-valmistetta käyttävien naisten ei pidä imettää hoidon aikana eikä vähintään 4 kuukauteen hoidon päättymisen jälkeen, sillä kabotsantinibi ja/tai sen metaboliitit voivat erittyä rintamaitoon ja olla vahingollisia lapselle.

## Ajaminen ja koneiden käyttö

Noudata varovaisuutta autolla ajaessasi tai koneita käyttäessäsi. Pidä mielessä, että COMETRIQ-hoito saattaa aiheuttaa väsymyksen tai heikkouden tunnetta.

## COMETRIQ sisältää natriumia

Tämä lääkevalmiste sisältää alle 1 mmol (23 mg) natriumia per kapseli eli sen voidaan sanoa olevan ”natriumiton”.

## 3. Miten COMETRIQ-valmistetta otetaan

Ota tätä lääkettä juuri siten kuin lääkäri on määrännyt tai apteekkihenkilökunta on neuvonut. Tarkista ohjeet lääkäriltä tai apteekista, jos olet epävarma.

Sinun tulee jatkaa tämän lääkkeen ottamista kunnes lääkäri päättää hoitosi lopettamisesta. Jos saat vakavia haittavaikutuksia, lääkäri voi päättää annoksesi muuttamisesta tai hoidon lopettamisesta alun perin suunniteltua aikaisemmin. Lääkäri päättää, jos annostasi tarvitsee muuttaa, erityisesti ensimmäisen kahdeksan COMETRIQ-hoitoviikon aikana.

COMETRIQ tulee ottaa kerran päivässä. Riippuen sinulle määrätystä annoksesta otettavien kapselien määrä on seuraava:

- 140 mg (1 oranssi 80 mg:n kapseli ja 3 harmaata 20 mg:n kapselia)
- 100 mg (1 oranssi 80 mg:n kapseli ja 1 harmaa 20 mg:n kapseli)
- 60 mg (3 harmaata 20 mg:n kapselia)

Lääkäri päättää sinulle sopivasta annoksesta.

Kapselit toimitetaan pahvilla varustetussa läpipainopakkauksessa, joka on järjestetty sinulle määrätyn annoksen mukaan. Kussakin läpipainokortissa on tarpeeksi kapsleita niin, että se kestää seitsemän

päivän (yhden viikon) ajan. Kapseleita on myös saatavana 28 päivän pakkauksessa, joka sisältää tarpeeksi kapseleita 28 päivän ajaksi. Ne toimitetaan neljässä läpipainopakkauksessa, joissa kussakin on seitsemän päivän kapselit.

Ota joka päivä kaikki yhdessä rivissä olevat kapselit. Alla olevassa kohdassa 6 on annettu lisätietoja läpipainokortista, kuten kuinka monta kapselia sinun on otettava ja kuinka monta kapselia on yhteensä kussakin läpipainokortissa. Jotta muistaisit annoksesi, kirjoita kapselien vieressä olevaan tilaan päivämäärä, jolloin otit ensimmäisen annoksen. Kapselit annostasi varten irrotetaan seuraavasti:

#### 1. Paina merkinappi sisään



#### 2. Poista paperitausta



#### 3. Työnnä kapselit folion läpi



COMETRIQ-valmistetta **ei** pidä ottaa ruuan kanssa. Sinun ei pidä syödä mitään vähintään 2 tuntiin ennen COMETRIQ-valmisteen ottamista eikä 1 tuntiin lääkkeen ottamisen jälkeen. Niele kapselit yksi kerrallaan veden kanssa. Älä avaa niitä.

#### **Jos otat enemmän COMETRIQ-valmistetta kuin sinun pitäisi**

Jos olet ottanut enemmän COMETRIQ-valmistetta kuin sinulle on määrätty, keskustele siitä lääkärin kanssa tai mene välittömästi sairaalaan kapseleiden ja tämän selosteen kanssa.

#### **Jos unohtat ottaa COMETRIQ-valmistetta**

- Jos seuraavaan annokseen on vielä yli 12 tuntia, ota unohtunut annos heti muistaessasi. Ota seuraava annos tavanomaiseen aikaan.
- Jos seuraava annos on määrä ottaa alle 12 tunnin kuluessa, älä ota annosta, jonka olet unohtanut ottaa. Ota seuraava annos tavanomaiseen aikaan.

#### **Jos lopetat COMETRIQ-valmisteen käytön**

Hoidon lopettaminen voi lopettaa lääkkeen vaikutuksen. Älä lopeta COMETRIQ-hoitoa, jos et ole keskustellut siitä lääkärisi kanssa. Jos sinulla on muuta kysyttävää tämän lääkkeen käytöstä, kysy lääkäriltäsi.

#### **4. Mahdolliset haittavaikutukset**

Kuten kaikki lääkkeet, tämäkin lääke voi aiheuttaa haittavaikutuksia. Kaikki eivät kuitenkaan niitä saa. Jos saat haittavaikutuksia, lääkäri saattaa kehottaa sinua ottamaan pienemmän COMETRIQ-annoksen. Lääkäri saattaa myös määrätä muita lääkkeitä, joilla haittavaikutuksia voidaan hallita.

**Kerro lääkärille välittömästi, jos havaitset jonkun seuraavista haittavaikutuksista – saatat tarvita kiireellistä hoitoa:**

- Oireet, kuten vatsakipu, pahoinvointi, oksentelu, ummetus tai kuume. Nämä oireet saattavat olla merkki ruoansulatuskanavan perforaatiosta, mahalaukkuun tai suolistoon kehittyvästä puhkeamasta, joka saattaa olla hengenvaarallinen.
- Turvotus, käsien ja jalkojen kipu tai hengenahdistus.
- Haava, joka ei parane.
- Oksentelu tai veren yskiminen, jolloin veri on kirkkaanpunaista tai näyttää kahvinporoilta.
- Kipu suussa, hampaissa ja/tai leuassa, turvotus tai haavaumia suussa, tunnottomuus tai painon tunne leuassa, tai hampaiden löystyminen. Nämä voivat olla merkkejä leuakaluun vaurioitumisesta (osteonekroosi).
- Kouristuskohtaukset, päänsäryt, sekavuus tai keskittymisvaikeudet. Nämä oireet saattavat olla merkkejä sairaudesta, jonka nimi on posteriorinen reversiibeli enkefalopatiaoireyhtymä (PRES). Posteriorinen reversiibeli enkefalopatiaoireyhtymä on melko harvinainen (esiintyy harvemmallalla kuin 1 henkilöllä 100:sta).
- Ripuli, joka on vaikea-asteista ja itsepintaista.

**Muut haittavaikutukset:**

**Hyvin yleiset haittavaikutukset (saattaa esiintyä useammalla kuin 1 henkilöllä 10:stä)**

- Vatsavaivat, mukaan lukien ripuli, pahoinvointi, oksentelu, ummetus, ruoansulatushäiriö ja vatsakipu
- Nielemisvaikeus
- Rakkula, kipu käsissä tai jalkapohjissa, ihottuma tai ihon punaisuus, kuiva iho
- Heikentynyt ruokahalu, painon lasku, makuaistin muutos
- Väsymys, heikkous, päänsärky, huimaus
- Hiusten värin muutokset (vaaleneminen), hiustenlähtö
- Kohonnut verenpaine (hypertensio)
- Punaisuus, turvotus tai kipu suussa tai nielussa, vaikeus puhua, äänen käheys
- Muutoksia verikokeissa, joita käytetään yleisen terveyden ja maksan toiminnan seurantaan, alhainen elektrolyyttien (kuten magnesium, kalsium tai kalium)
- Verihiutaleiden vähyys
- Nivelkipu, lihasspasmit
- Turvonneet imurauhaset
- Kipu käsivarsissa, käsissä, jaloissa tai jalkaterissä

**Yleiset haittavaikutukset (saattaa esiintyä korkeintaan 1 henkilöllä 10:stä)**

- Ahdistuneisuus, masennus, sekavuus
- Yleinen kipu, rinta- tai lihaskipu, korvakipu, korvien soiminen
- Heikkous tai heikentynyt tuntoaisti tai kihelmöinti raajoissa
- Vilunväreet, vapina
- Kuivuminen
- Vatsa- tai haimatulehdus
- Suun ja suupielien tulehdus
- Karvatupen tulehdus, akne, rakkulat (muualla kehossa kuin käsissä tai jaloissa)
- Kasvojen ja muiden kehon osien turvotus
- Makuaistin menetys tai muutos
- Alhainen verenpaine (hypotensio)
- Eteisvärinä (nopea ja epätasainen sydämen syke)
- Ihon vaaleneminen, kesivä iho, epätavallisen vaalea iho
- Epänormaali karvoituksen kasvu
- Peräpukamat
- Keuhkokuume (keuhkoinfektio)

- Kipu suussa, hampaissa ja/tai leuassa, turvotus tai haavaumia suussa, tunnottomuus tai painon tunne leuassa, tai hampaiden löystyminen
- Heikentynyt kilpirauhasen toiminta; oireita saattavat olla: väsymys, painon nousu, ummetus, kylmän tunne ja kuiva iho
- Verin valkosolujen vähyys
- Pientynyt veren fosfaattipitoisuus
- Repeämä, puhkeama tai verenvuoto mahalaukussa tai suolistossa, tulehdus tai repeämä peräsuolella, verenvuoto keuhkoissa tai henkitorvessa (hengitysteissä)
- Poikkeava kudosten yhteys ruoansulatuselimistössä; oireita voivat olla vaikea tai itsepintainen mahakipu
- Epänormaali kudosten yhteys henkitorvessa (hengitysteissä), ruokatorvessa tai keuhkoissa
- Absessi (märän kertyminen turvotuksen ja tulehduksen kanssa) alavatsassa tai lantion alueella tai hampaissa/ikenissä
- Veritulpat verisuonissa ja keuhkoissa
- Aivohalvaus
- Sieni-infektio, joka saattaa esiintyä iholla, suussa tai sukuelimissä
- Haavat, joilla on vaikeuksia parantua
- Proteiinia tai verta virtsassa, sappikivet, kivulias virtsaaminen
- Näön hämärtyminen
- Veren bilirubiinipitoisuuden kasvu (mikä saattaa aiheuttaa keltaisuutta/keltaisen ihon tai silmät)
- Proteiinitason (albumiinin) aleneminen veressä
- Poikkeava tulos munuaisten toimintaa mittaavassa kokeessa (suurentunut kreatiniinin määrä veressä)
- Suurentunut seerumin lipaasipitoisuus.

#### **Melko harvinaiset häiritsevät vaikutukset (saattaa esiintyä 1 henkilöllä 100:sta)**

- Ruokatorven tulehdus; oireita voivat olla närästys, rintakipu, pahoinvointi, makuaistin muuttuminen, turvotus, röyhtäily ja ruoansulatusvaivat
- Infektio ja tulehdus keuhkoissa, keuhkon kollapsi
- Ihohaavat, nesterakkulat, punaisia näppylöitä kasvoissa tai reisissä
- Kipu kasvoissa
- Muutoksia koetuloksissa, joilla mitataan veren hyytymistä tai verisoluja
- Lihaskoordinaation menetys, luurankoliikkeen vaurioituminen
- Huomiokyvyn menetys, tajunnan menetys, puheen muutokset, sekavuustila, epätavalliset unet
- Valtimotukoksesta johtuva rintakipu, nopea sydämen syke
- Maksavaurio, munuaisten vajaatoiminta
- Kuulon heikkeneminen
- Tulehdus silmässä, kaihit
- hyytymä/tulppa, joka valtimoiden kautta kulkiessaan aiheuttaa tukoksen
- Kuukautisten loppuminen, emätinvuoto
- Sairaus, jota kutsutaan posterioriseksi reversiibeliksi enkefalopatia -oireyhtymäksi (PRES) jonka oireita ovat kouristuskohtaukset, päänsäryt, sekavuus tai keskittymisvaikeudet
- Vaikea-asteinen verenpaineen nousu (hypertensiivinen kriisi)
- Keuhkon kasaanpainuminen niin, että keuhkojen ja rintakehän väliin jää ilmaa, mikä aiheuttaa usein hengenahdistusta (ilmarinta).

#### **Tuntematon (koska häiritsevistä vaikutuksista saatavissa oleva tieto ei riitä arviointiin)**

- Sydänkohtaus
- Verisuonen seinämän laajentuma ja heikentyminen tai verisuonen seinämän repeämä (aneurysmat ja valtimon dissekaatiot)
- Ihon verisuonten tulehdus (ihovaskuliitti).



## **Haittavaikutuksista ilmoittaminen**

Jos havaitset haittavaikutuksia, kerro niistä lääkärille tai apteekkihenkilökunnalle. Tämä koskee myös sellaisia mahdollisia haittavaikutuksia, joita ei ole mainittu tässä pakkausselosteessa. Voit ilmoittaa haittavaikutuksista myös suoraan [liitteessä V](#) luetellun kansallisen ilmoitusjärjestelmän kautta.

Ilmoittamalla haittavaikutuksista voit auttaa saamaan enemmän tietoa tämän lääkevalmisteen turvallisuudesta.

## **5. COMETRIQ-valmisteen säilyttäminen**

Ei lasten ulottuville eikä näkyville.

Älä käytä tätä lääkettä pahvilla varustetussa läpipainopakkauksessa mainitun viimeisen käyttöpäivämäärän (Käyt. viim.) jälkeen. Viimeinen käyttöpäivämäärä tarkoittaa kuukauden viimeistä päivää.

Säilytä alle 25°C. Säilytä alkuperäispakkauksessa. Herkkä kosteudelle.

Lääkkeitä ei pidä heittää viemäriin eikä hävittää talousjätteiden mukana. Kysy käyttämättömien lääkkeiden hävittämisestä apteekista. Näin menetellen suojelet luontoa.

## **6. Pakkauksen sisältö ja muuta tietoa**

### **Mitä COMETRIQ sisältää**

Vaikuttava aine on kabotsantinibi.

COMETRIQ 20 mg kovat kapselit sisältävät kabotsantinibi (S)-malaattia, joka vastaa 20 mg kabotsantinibia.

COMETRIQ 80 mg kovat kapselit sisältävät kabotsantinibi (S)-malaattia, joka vastaa 80 mg kabotsantinibia.

Muut aineet ovat:

- **Kapselin sisältö:** mikrokiteinen selluloosa, kroskarmelloosinatrium, natriumtärkkelysglykolaatti, vedetön kolloidinen piidioksidi ja steariinihappo
- **Kapselin kuori:** gelatiini ja titaanidioksidi (E171)
  - 20 mg kapselit sisältävät myös mustaa rautaoksidia (E172)
  - 80 mg kapselit sisältävät myös punaista rautaoksidia (E172)
- **Painomuste:** sellakkakiille, musta rautaoksidi (E172) ja propyleeniglykoli

### **Lääkevalmisteen kuvaus ja pakkauskoko (-koot)**

COMETRIQ 20 mg kovat kapselit ovat harmaita ja niihin on toiselle puolelle painettu "XL184 20mg". COMETRIQ 80 mg kovat kapselit ovat oransseja ja niihin on toiselle puolelle painettu "XL184 80mg".

COMETRIQ kovat kapselit on pakattu pahvilla varustettuihin läpipainopakkauksiin, jotka on järjestetty määrättävän annoksen mukaan. Yksi läpipainokortti sisältää tarpeeksi lääkettä 7 vuorokauden ajaksi. Kussakin läpipainokortin rivissä on yksi vuorokausiannos.

60 mg:n vuorokausiannoksen läpipainokortti sisältää kaksikymmentäyksi 20 mg kapselia, jotka ovat yhteensä 7 vuorokauden annokset. Kukin vuorokausiannos annetaan yhdestä rivistä ja annos sisältää kolme 20 mg kapselia:



= 60 mg

Kolme harmaata 20 mg

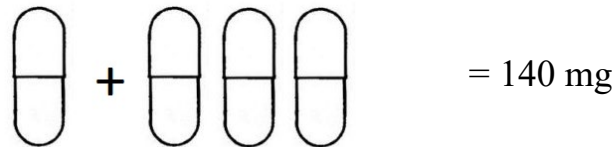
100 mg vuorokausiannoksen läpipainokortti sisältää seitsemän 80 mg kapselia ja seitsemän 20 mg kapselia, jotka ovat yhteensä 7 vuorokauden annokset. Kukin vuorokausiannos annetaan yhdestä rivistä ja annos sisältää yhden 80 mg kapselin ja yhden 20 mg kapselin:



= 100 mg

yksi oranssi 80 mg + yksi harmaa 20 mg

140 mg vuorokausiannoksen läpipainokortti sisältää seitsemän 80 mg kapselia ja kasikymmentäyksi 20 mg kapselia, jotka ovat yhteensä 7 vuorokauden annokset. Kukin vuorokausiannos annetaan yhdestä rivistä ja annos sisältää yhden 80 mg kapselin ja kolme 20 mg kapselia:



= 140 mg

yksi oranssi 80 mg + kolme harmaata 20 mg

COMETRIQ kovia kapseleita on myös saatavana 28 päivän pakkauksissa:

84 kapselia (4 läpipainopakkausta, joissa: 21 x 20 mg) (60 mg/vuorokausi -annos)

56 kapselia (4 läpipainopakkausta, joissa: 7 x 20 mg ja 7 x 80 mg) (100 mg/vuorokausi -annos)

112 kapselia (4 läpipainopakkausta, joissa: 21 x 20 mg ja 7 x 80 mg) (140 mg/vuorokausi -annos)

Yksi 28 päivän pakkaus sisältää tarpeeksi lääkettä 28 päivän ajaksi.

### **Myyntiluvan haltija**

Ipsen Pharma  
65 quai Georges Gorse  
92100 Boulogne-Billancourt  
Ranska

### **Valmistaja**

Catalent Germany Schorndorf GmbH  
Steinbeisstr. 1 und 2  
73614 Schorndorf  
Saksa

Tjoapack Netherlands B.V.  
Nieuwe Donk 9  
4879 AC Etten-Leur  
Alankomaat

Lisätietoja tästä lääkevalmisteesta antaa myyntiluvan haltijan paikallinen edustaja.

**België/Belgique/Belgien, Luxembourg/Luxemburg**

Ipsen NV  
België /Belgique/Belgien  
Tél/Tel: + 32 - 9 - 243 96 00

**Italia**

Ipsen SpA  
Tel: + 39 02 39 22 41

**France**

Ipsen Pharma  
Tél: + 33 1 58 33 50 00

**Latvija**

Ipsen Pharma representative office  
Tel: +371 67622233

**България, Slovenija**

Биофармас УАВ  
Литва, Litva  
Tel: +370 37 366307

**Hrvatska**

Биофармас Загреб d.o.o.  
Tel: +385 17 757 094

**Česká republika**

Ipsen Pharma, s.r.o.  
Tel: + 420 242 481 821

**Lietuva**

Ipsen Pharma SAS Lietuvos filialas  
Tel. + 370 700 33305

**Danmark, Norge, Suomi/Finland, Sverige, Ísland**

Institut Produits Synthèse (IPSEN) AB  
Sverige/Ruotsi/Svíþjóð  
Tlf/Puh/Tel/Sími: +46 8 451 60 00

**Magyarország**

Ipsen Pharma Hungary Kft.  
Tel.: +361 555 5930

**Deutschland, Österreich**

Ipsen Pharma GmbH  
Deutschland  
Tel.: +49 89 2620 432 89

**Nederland**

Ipsen Farmaceutica B.V.  
Tel: + 31 (0) 23 554 1600

**Eesti**

Centralpharma Communications OÜ  
Tel: +372 60 15 540

**Polska**

Ipsen Poland Sp. z o.o.  
Tel.: + 48 (0) 22 653 68 00

**Ελλάδα, Κύπρος, Malta**

Ipsen Μονοπρόσωπη ΕΠΕ  
**Ελλάδα/Greece**  
Τηλ: + 30 - 210 - 984 3324

**Portugal**

Ipsen Portugal - Produtos Farmacêuticos S.A.  
Tel: + 351 21 412 3550

**España**

Ipsen Pharma, S.A.  
Tel: + 34 - 936 - 858 100

**România**

Ipsen Pharma România SRL  
Tel: + 40 21 231 27 20

**Ireland, United Kingdom (Northern Ireland)**

Ipsen Pharmaceuticals Limited  
Tel: + 44 (0)1753 62 77 77

**Slovenská republika**

Ipsen Pharma  
Tel: + 420 242 481 821

**Tämä pakkausseloste on tarkistettu viimeksi**

**Muut tiedonlähteet**

Lisätietoa tästä lääkevalmisteesta on saatavilla Euroopan lääkeviraston verkkosivuilta <http://www.ema.europa.eu>.